



MANUALE ISTRUZIONI

BR 2000

CATALOGO RICAMBI



www.bramac.it

MACCHINA CONTROLLO PELLE

Leggere attentamente il presente manuale prima di mettere in funzione la macchina.

Traduzione delle istruzioni originali, implementate per il mercato italiano

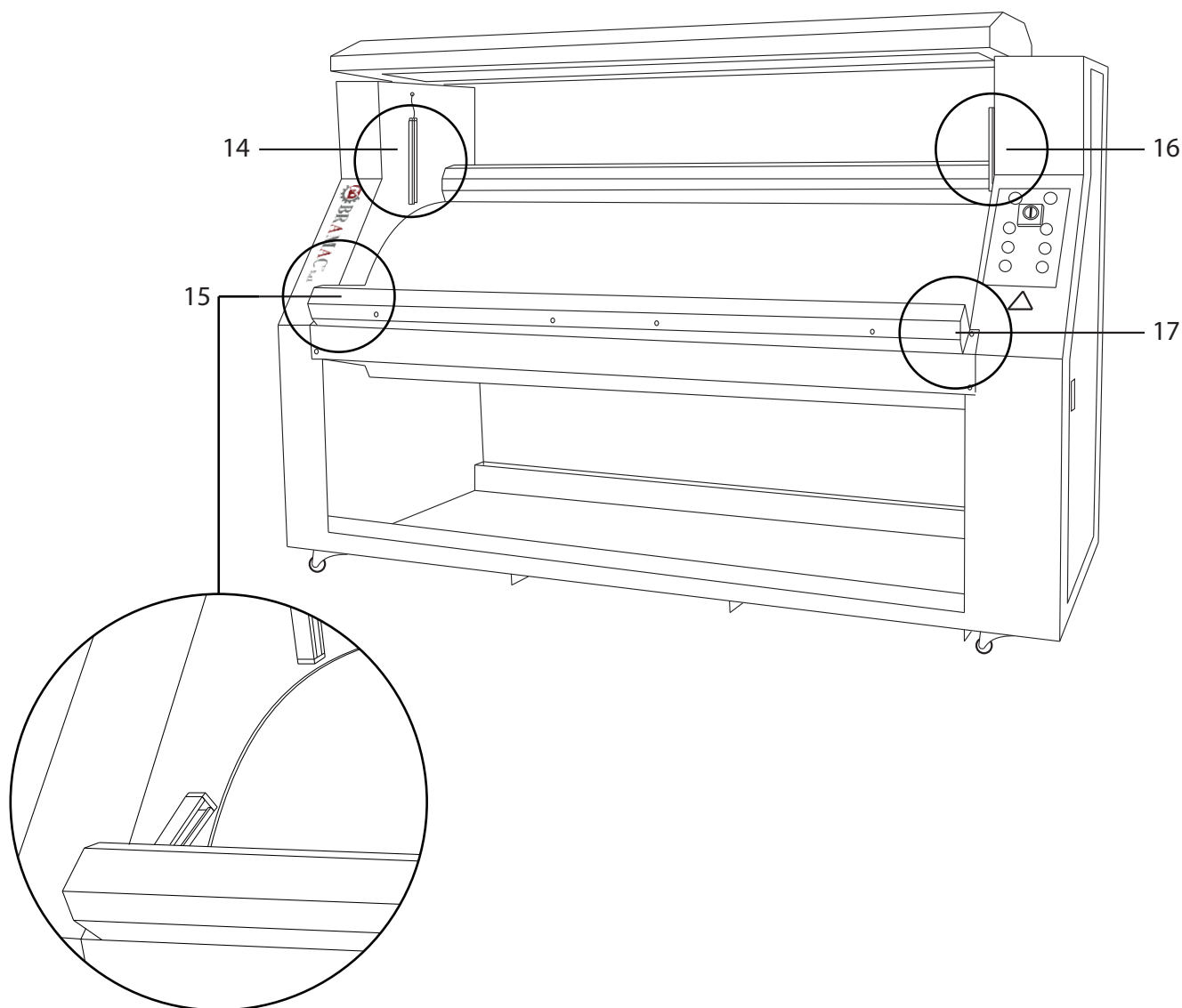
Indice	pag.
Installazione della macchina	0
1 Introduzione generale	3
2 Trasporto della macchina.....	4
3 Pulizia della macchina.....	6
4 Manutenzione.....	6
5 Collegamento all'alimentazione elettrica.....	7
6 Collegamento all'alimentazione dell'aria.....	7
7 Installazione e Funzionamento	8
8 Descrizione generale	8
9 Schema elettrico	9
10 Schema Pneumatico.....	10
11 Catalogo Ricambi	11
12 Catalogo Ricambi	12
13 Sicurezza.....	13

Sicurezza.

- Il produttore consiglia di leggere attentamente il presente manuale prima di avviare la macchina.
- Tutte le operazioni di manutenzione e riparazione descritte nel presente manuale devono essere eseguite solo dopo aver scollegato gli alimentatori elettrici e pneumatici della macchina.
- Tutte le operazioni di manutenzione e riparazione descritte nel presente manuale devono essere eseguite esclusivamente da personale qualificato e addestrato, al fine di evitare incidenti a persone e/o danni alla macchina.
- I dispositivi di protezione e le misure di sicurezza progettati dal produttore sono volti a garantire la sicurezza dell'operatore durante il lavoro e come tali non devono essere rimossi.
- È assolutamente essenziale che l'operatore sia ben informato sul funzionamento della macchina e su eventuali rischi residui, prestando la massima attenzione durante il suo funzionamento.
- Qualsiasi utilizzo della macchina diverso da quello descritto nel presente manuale costituisce una condizione anomala e come tale rappresenta un pericolo per la sicurezza dell'operatore mettendo a repentaglio il corretto funzionamento della macchina.
- L'uso improprio e / o anomalo della macchina è assolutamente VIETATO.
- L'efficienza e la durata della macchina dipendono da come viene gestita e mantenuta e dal rispetto delle istruzioni contenute nel presente manuale.
- Le informazioni riportate in questo manuale sono da considerarsi corrette, salvo errori tipografici; e si basa su esperienze maturate in condizioni operative standard, soggette a verifica di volta in volta.
- BRAMAC si riserva il diritto di apportare modifiche senza preavviso

Introduzione generale.

Macchina che permette di controllare gli eventuali difetti e segni presenti sul pellame. Il funzionamento della BR-2000 è molto semplice: una volta che la pelle viene adagiata sulla superficie bombata, i 2 rulli ne tendono le estremità e l'operatore è così in grado di verificare e marcare le eventuali imperfezioni presenti; questa operazione è di fondamentale importanza in sede di taglio, dove verranno lavorate solo le porzioni prive di difetti.



SENSORI DI SICUREZZA

I sensori di sicurezza N.14-15-16-17 posti ad entrambi i lati della macchina rilevano oggetti (arti e mani) nell'area di lavoro durante la fase di lavorazione del pellame da parte dell'operatore. Nel caso della presenza di oggetti o di arti e mani la macchina si blocca immediatamente.

0.0 IMBALLO - TRASPORTO - MOVIMENTAZIONE DELLA MACCHINA

- La macchina arriva dal cliente con un imballo comprensivo di un pallet ed una scatola di cartone (cassa di legno o da imballaggio su richiesta).
- La macchina è fissata al pallet con staffe speciali utilizzando viti autofilettanti e deve essere posizionata nella posizione operativa mentre si trova ancora sul pallet.
- Le operazioni di movimentazione possono essere eseguite utilizzando un carrello elevatore motorizzato.



SIATE CAUTI DURANTE LA MOVIMENTAZIONE:
IL BARICENTRO ALTO DELLA MACCHINA PUO' FARLA INCLINARE SE NON MOVIMENTATA
CON CAUTELA E DA PERSONALE ESPERTO E QUALIFICATO (Fig. 1)

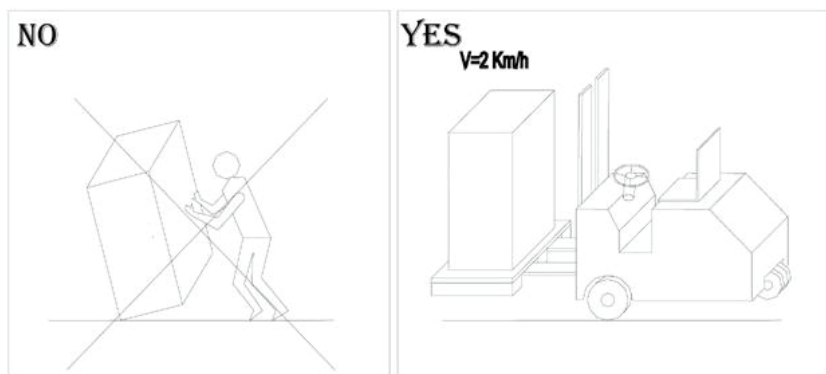


Fig.1

0.0 IMBALLO - TRASPORTO - MOVIMENTAZIONE DELLA MACCHINA

Per rimuovere l'imballo della macchina procedere come segue:

- 1) rimuovere l'inclucro in plastica e la scatola di cartone,
- 2) rimuovere le viti, le staffe di fissaggio e l'involucro in plastica,
- 3) sollevare la macchina dalla piattaforma di legno e posizionarla sul pavimento utilizzando un meccanismo di sollevamento adatto.

Se la macchina deve essere riposizionata, le operazioni da eseguire, supponendo che la macchina sia installata in un ambiente di lavoro, sono descritte di seguito:

- 1) Disconnettere l'alimentazione elettrica.
- 2) Scollegare l'alimentazione ad aria compressa.
- 3) Effettuare una pulizia completa della macchina.
- 4) Proteggere la macchina con pluriball, in particolare l'area che comprende il pannello di controllo.
- 5) Maneggiare con cura la macchina, eseguendo le operazioni lentamente (a una velocità di 0,1 m / s); posizionarla su un pallet idoneo e bloccarla utilizzando le staffe fornite.
- 6) Sollevare il pallet con la macchina e spostarlo nella posizione desiderata. Se dovesse essere necessario proteggere la macchina dalle condizioni atmosferiche esterne durante le operazioni di movimentazione, utilizzare l'involucro in plastica e imballare l'intero pallet con cartone adatto o una cassa di legno.

È IMPORTANTE ASSICURARE CHE TUTTI I CAVI ELETTRICI E TUTTI I CONDOTTI ESTERNI DELLA MACCHINA SIANO CONTENUTI ALL'INTERNO DELLA MACCHINA STESSA, PER EVITARE LA LORO OSTRUZIONE DURANTE LE OPERAZIONI DI MOVIMENTAZIONE.

Qualsiasi persona estranea alle operazioni di movimentazione deve evitare di attraversare e sostare nell'area di manovra ed il personale che partecipa alle operazioni di movimentazione deve rimanere ad una distanza adeguata per evitare di essere intercettato dalla macchina in movimento. Evitare movimenti bruschi durante le operazioni di sollevamento e movimentazione della macchina

0.0 MANUTENZIONE E PULIZIA

Le operazioni di manutenzione e pulizia devono essere eseguite con tutte le connessioni di linea della macchina scollegate dalle loro alimentazioni.

La macchina è stata progettata per essere pulita con facilità.

La sua pulizia deve essere effettuata OGNI GIORNO alla fine del turno di lavoro.

Una pulizia attenta e programmata aiuta a mantenere l'efficienza della macchina nel tempo e ne riduce l'usura.

Le operazioni di manutenzione periodica sono indicate nella tabella allegata. Si raccomanda l'uso di un adeguato sistema di deumidificazione dell'aria compressa; questa operazione impedisce il deterioramento delle parti pneumatiche interne.

Per quanto riguarda le operazioni di manutenzione e riparazione, è assolutamente indispensabile che tutte le connessioni di linea della macchina siano disconnesse dalle loro fonti.

Per qualsiasi operazione di manutenzione e pulizia non elencata di seguito, consultare il rivenditore della macchina.

L'area di lavoro deve essere pulita esclusivamente con aria compressa, le sostanze liquide e infiammabili non devono essere utilizzate in nessuna circostanza.

Manutenzione / controllo	Regolarità
Verificare il corretto funzionamento dei dispositivi di sicurezza: questa operazione deve essere eseguita dall'operatore della macchina come indicato nel presente manuale operativo.	Ogni settimana
Assicurarsi che l'area di lavoro della macchina sia pulita; è compito dell'operatore della macchina tenere pulita l'area di lavoro.	Costantemente

0.0 INSTALLAZIONE DELLA MACCHINA.

L'installazione della macchina deve essere eseguita da personale qualificato e autorizzato.

- La macchina BR/2000 non è progettata per funzionare in ambienti esplosivi; è quindi assolutamente vietato far funzionare la macchina in un ambiente che presenta un pericolo di esplosione.
- La macchina deve essere posizionata in un ambiente asciutto, protetto dalle condizioni meteorologiche esterne, a temperatura ambiente, dove le condizioni di lavoro ottimali per il personale sono costantemente rispettate.

- Il supporto di base della macchina deve essere adatto a sopportare il peso della macchina; deve essere piatto, non inclinato e privo di irregolarità, in modo da garantire un sostegno stabile. Deve essere lasciato libero almeno un metro attorno ai lati della macchina, in modo da consentire un accesso rapido e facile a tutti i lati.
- L'ambiente di lavoro in cui è installata la macchina deve avere una luminosità minima di 200 lux.
- La macchina BR/2000 è stata concepita e progettata secondo principi ergonomici: il suo utilizzo, in condizioni prevedibili e nei normali tempi di lavoro, non provoca, a seguito di esperienze comprovate, alcun disagio, affaticamento o tensione mentale.

0.0 CONNESSIONE ALL'ALIMENTAZIONE ELETTRICA

- La tensione di linea deve corrispondere a quella indicata sulla targhetta identificativa della macchina.
- L'ambiente di lavoro deve essere dotato di un'installazione di terra opportunamente calibrata e verificata periodicamente; se questo non è il caso, sospendere l'installazione fino a quando questo non è stato corretto.
- Prima di eseguire il collegamento, posizionare l'interruttore generale (l'interruttore GIALLO / ROSSO situato nella parte anteriore della macchina) su OFF.
- Collegare la macchina alla rete elettrica dell'impianto utilizzando un cavo tripolare adeguato con una sezione di almeno 3.5mm, con un'installazione con messa a terra omologata.
- La tensione è trifase e la frequenza è di 50 HZ.

0.0 CONNESSIONE ALL'ALIMENTAZIONE PNEUMATICA.

- Il produttore raccomanda di verificare che la linea aerea dell'impianto sia priva di impurità.
 - Prima di eseguire il collegamento, posizionare l'interruttore generale (l'interruttore GIALLO / ROSSO situato nella parte anteriore della macchina) su OFF.
- La pressione dell'aria massima di esercizio è di 6 KG/CM; effettuare il collegamento del sistema pneumatico collegando il tubo di linea dell'impianto al raccordo situato nella parte posteriore della macchina; questo tubo deve essere adatto ad una pressione massima di 6 bar, con un diametro interno minimo di 8 mm.

0.0 SPECIFICHE TECNICHE

MODELLO	BR-2000
PESO MACCHINA	930KG
PESO CON IMBALLAGGIO	1230KG
VOLTAGGIO	3-phase voltage AC380V
FREQUENZA	50Hz
MOTORE	1.5KW
PRESSIONE DI LAVORO	6KG/CM ²
DIMENSIONI	2585*950* 1700mm
DIMENSIONI IMBALLO	2760*1180*2120mm

0.0 ACCENSIONE DELLA MACCHINA

Dopo l'installazione e la regolazione:

Spostare l'interruttore di alimentazione da OFF a ON

Accendere la lampada di illuminazione, in modo da poter vedere tutta la superficie del piano.
Appoggia la pelle da verificare sul rullo di pressatura.

Accendere il rullo di pressione verso l'alto, in modo che la pelle possa essere serrata.

Mettere il resto della pelle sul rullo pressore, accendere il pulsante.

Quindi attivare il pulsante di serraggio, in modo che la pelle si trovi nella situazione adatta.

Se la pelle è troppo lunga, puoi testare una lunghezza, quindi selezionare il pulsante di rilascio,

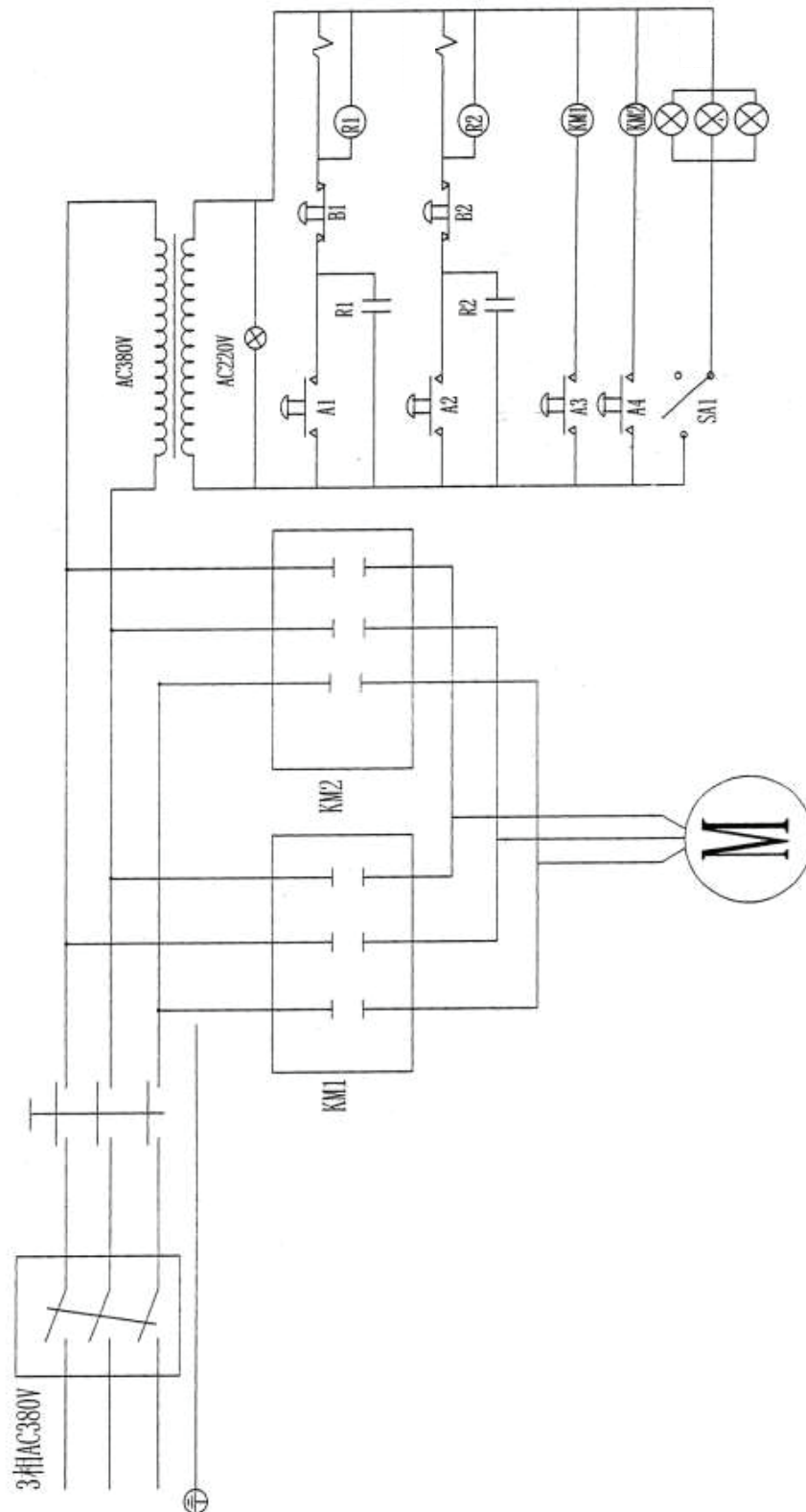
2. accendere il pulsante del rullo inferiore, 3. attivare il pulsante di serraggio, tutta la pelle sarà nell'area di lavoro 4. premere il rullo per rilasciare 5. premere il tasto di serraggio, in modo che la pelle sarà nell'area corretta, così potrai testare la prossima pelle.

Dopo il test, premere prima il pulsante di rilascio, aspettare che il rullo non sia in pressione e tirare fuori il pellame.

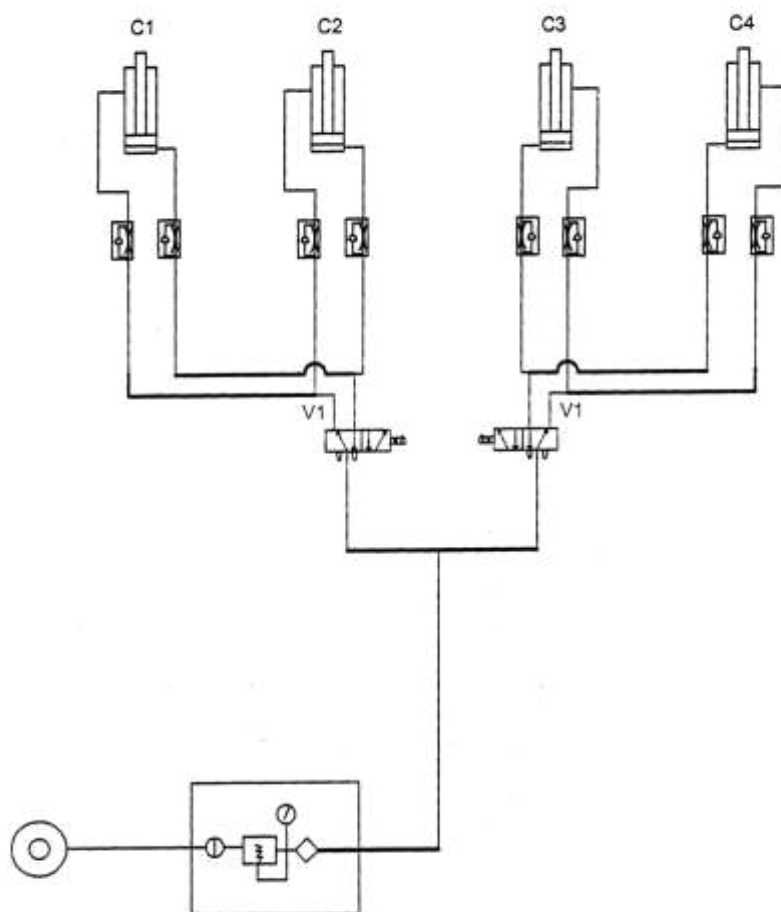
0.0 PANNELLO COMANDI



0.0 SCHEMA ELETTRICO



0.0 SCHEMA PNEUMATICO



CATALOGO RICAMBI

Per effettuare un ordine di parti di ricambio è necessario indicare i seguenti dati:

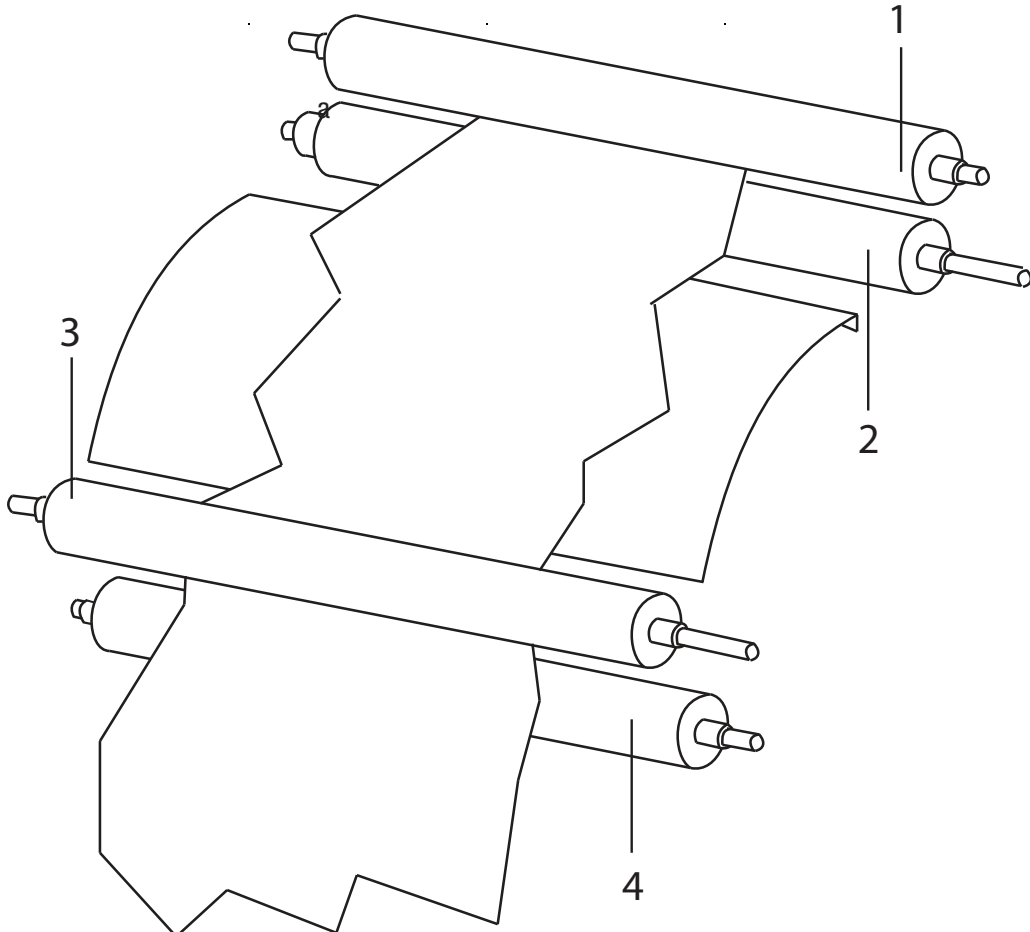
1. Il numero dell'**ARTICOLO** collegato al pezzo di ricambio desiderato, reperibile nei disegni grafici della macchina.
2. Il numero di **PAGINA** in cui si trova il disegno grafico contenente il ricambio da ordinare.

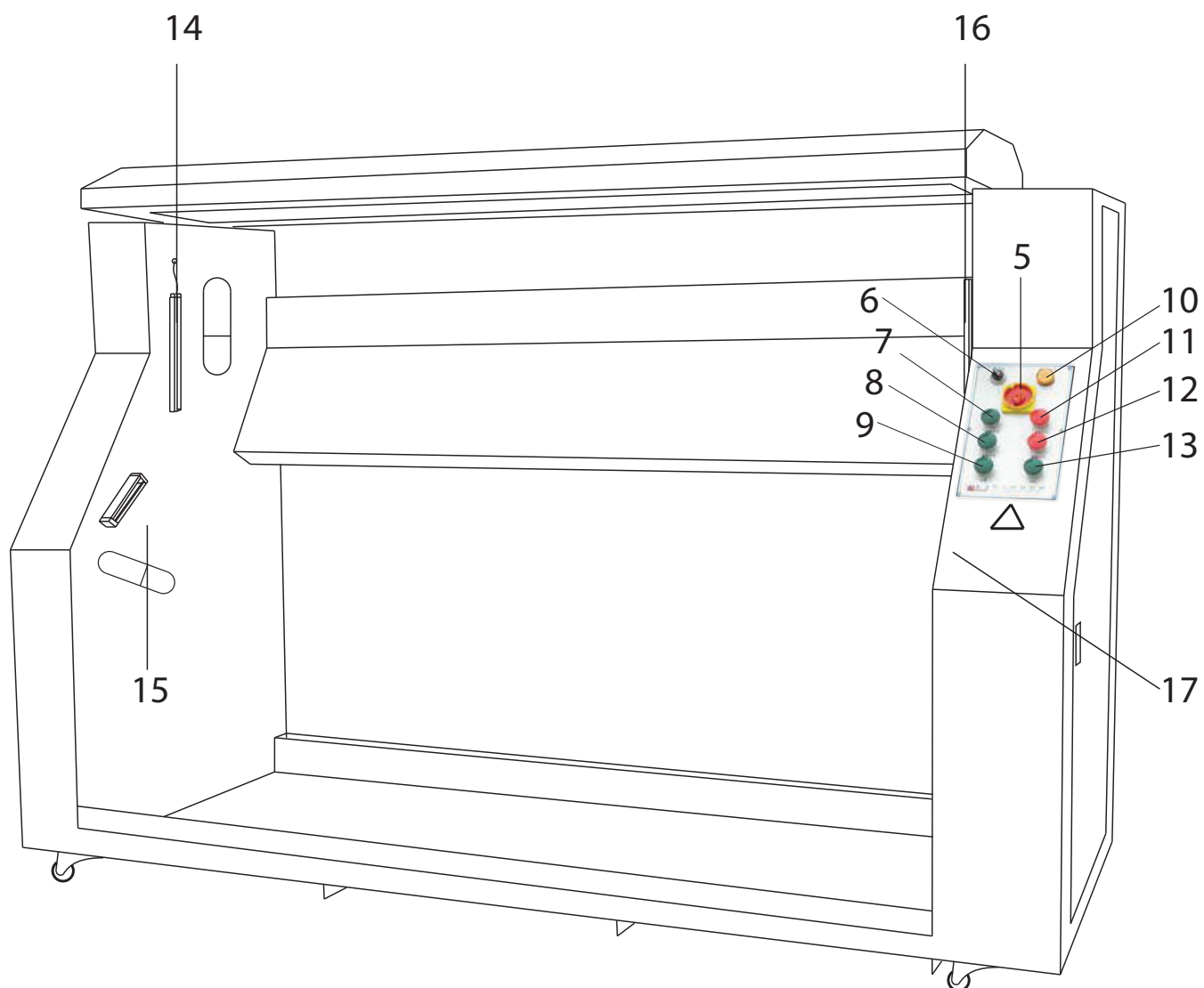
A titolo esemplificativo, vi proponiamo la simulazione di un ordine ricambi:

Se è necessario ordinare IL RULLO INFERIORE (presente nella pagina 11) l'ordine dovrà essere trasmesso in questo modo:

ARTICOLO	PAGINA
4	11

È di fondamentale importanza che tutti i dati richiesti siano indicati in modo che l'ordine sia esatto e possa essere processato nel minor tempo possibile.





Sicurezza.

In aggiunta alle presenti istruzioni, osservare le disposizioni a norma di legge generali ed altre anche quelle del paese in cui viene installata la macchina) e le disposizioni vigenti in materia di difesa ambientale.

Osservare sempre le vigenti disposizioni nazionali dell'ente infortuni o di altre autorità di controllo.

NORME GENERALI DI SICUREZZA

- Usare la macchina solo dopo aver preso visione delle relative istruzioni, la macchina dovrà essere usata solo da operatori appositamente formati.
- Usare la macchina solo conformemente alla sua destinazione, tenendo conto di tutte le pertinenti norme di sicurezza.
- Per la sostituzione di pezzi della macchine, l'abbandono del posto di lavoro e gli interventi di manutenzione, spegnere la macchina azionando l'interruttore generale e staccando la spina dalla presa di corrente.
- I lavori di manutenzione ordinaria giornaliera devono essere eseguiti esclusivamente da personale appositamente formati.
- Gli interventi su apparecchi elettrici devono essere eseguiti solo da personale qualificato.
- Non eseguire lavori su componenti ed apparecchiature sotto tensione.
- Per modifiche della macchina, osservare assolutamente tutte le pertinenti norme di sicurezza.
- Per riparazioni utilizzare esclusivamente pezzi di ricambio da noi autorizzati, facciamo presente esplicitamente che ricambi ed accessori non di nostra consegna non sono stati da noi ne testati ne autorizzati. Il montaggio e/o l'uso di tali prodotti può quindi modificare negativamente le caratteristiche costruttive di fabbrica della macchina. Non rispondiamo di danni causati dall'uso di pezzi non originali.

0.0 RISCHI RESIDUI

Se correttamente utilizzata, la macchina presenta rischi contenuti e valutati.

Nella progettazione e nello sviluppo della macchina non sono state trovate soluzioni per determinate situazioni che, se eseguite senza la necessaria cautela, possono rappresentare un rischio; quanto segue, è un elenco di rischi residui e/o comportamenti raccomandati volti ad eliminare tali rischi;

- a) Il cavo di alimentazione elettrica viene fornito senza la sua spina di collegamento; effettuare correttamente il collegamento e solo dopo aver verificato la compatibilità della macchina con le specifiche dell'impianto elettrico.
- b) Il collegamento all'impianto pneumatico deve essere eseguito correttamente e solo dopo aver verificato la compatibilità della macchina con le specifiche dell'impianto elettrico.
- c) Evitare di lasciare oggetti appuntiti o frastagliati come cacciaviti sulla parte superiore della macchina, poiché questi oggetti possono cadere e ostruire le griglie o cadere sul pavimento e rappresentare un pericolo per l'operatore; evitare di inserire o lasciare oggetti sopra il telaio della macchina o all'interno dell'area di lavoro.
- d) L'operatore deve posizionare il suo viso a distanza di sicurezza rispetto all'area di lavoro della macchina.
- e) Le pareti della macchina non possono essere aperti con la macchina in funzione;

N.B. Per effettuare un ordine di parti di ricambio è necessario indicare il numero **ARTICOLO** e il numero di **PAGINA**




3



Per ordini urgenti

*For urgents orders
Pour des ordres urgents
Pe bazà de comandà urgentà*



*Mail ricambi@bramac.it
Phone + 39.0734.890103
Fax + 39.0734.890154*

CATALOGO RICAMBI
SPARE PARTS LIST
LISTE DES PIÈCES
CATALOG PIESE DE SCHIMB

BR 2000



Versione 05/2018

 **BRAMAC**[®] S.r.l.
MACCHINE PER L'INDUSTRIA DELLA CALZATURA

Via Alpi, 149 - 151 - 153
Zona industriale Villa Luciani
63812 Montegranaro (FM) Italy
Phone: +39.0734.890101 - 890912 - 892878
Fax: +39.890154

www.bramac.it
e-mail: bramac@bramac.it