



BEDIENUNGSANLEITUNG

BR 2000

ERSATZTEILKATALOG



www.bramac.it

KONTROLLMASCHINE FÜR LEDERHÄUTE

Bevor Sie die Maschine in Betrieb nehmen, lesen Sie bitte aufmerksam dieses Handbuch.

Übersetzung der Originalanleitung, angepasst auf den deutschen Markt.

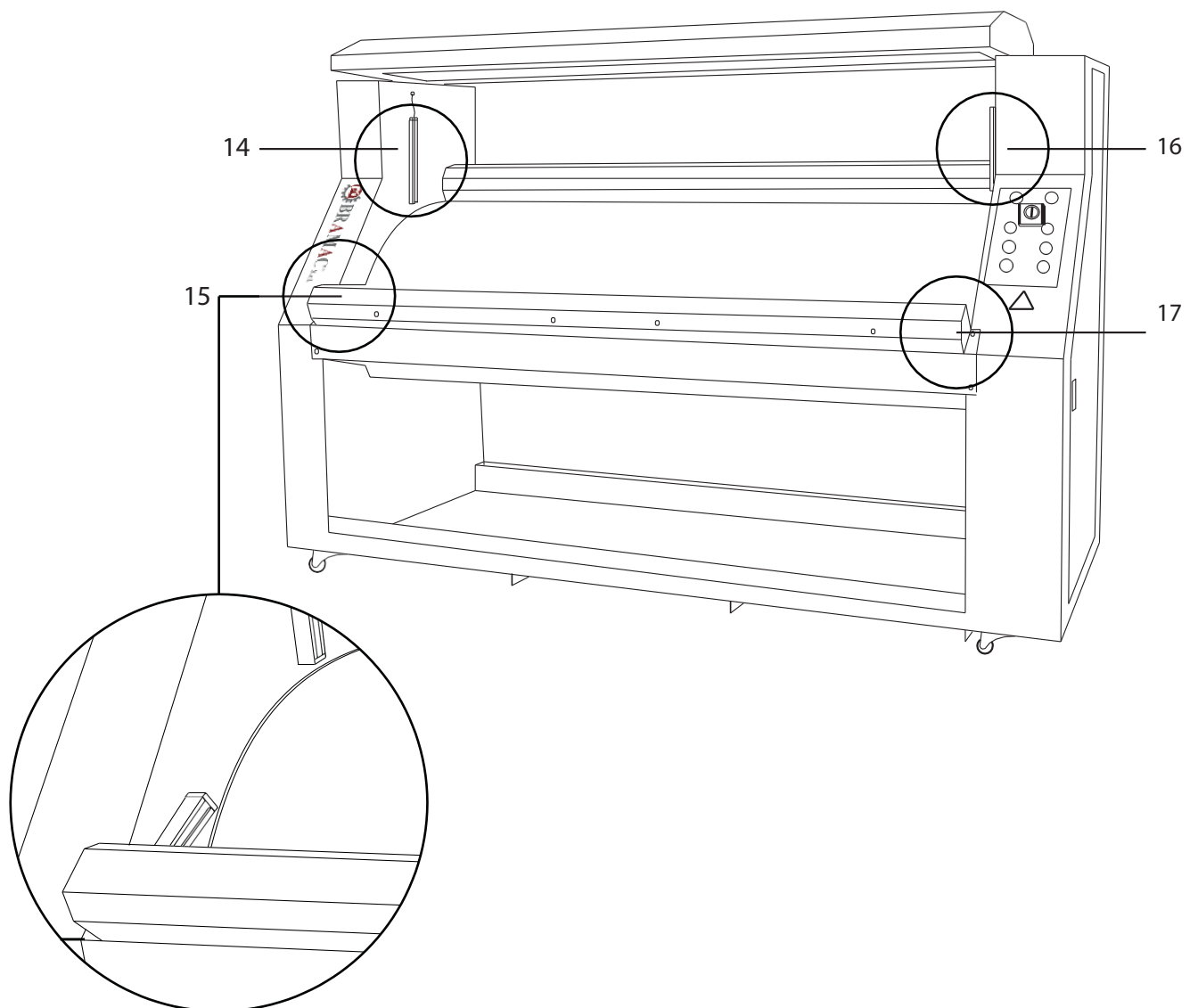
| Inhalt | S. |
|--|----------|
| Maschineninstallation..... | 0 |
| 1 Allgemeine Einleitung..... | 3 |
| 2 Transport der Maschine | 4 |
| 3 Reinigung der Maschine | 6 |
| 4 Wartung | 6 |
| 5 Anschluss an das Stromnetz..... | 7 |
| 6 Anschluss an die Druckluftversorgung | 7 |
| 7 Installation und Betrieb | 8 |
| 8 Allgemeine Beschreibung | 08 |
| 9 Schaltplan | 9 |
| 10 Pneumatikplan | 10 |
| 11 Ersatzteilkatalog | 11 |
| 12 Ersatzteilkatalog | 12 |
| 13 Sicherheit | 13 |

Sicherheit.

- Der Hersteller empfiehlt, dieses Handbuch sorgfältig zu lesen, bevor Sie die Maschine in Betrieb nehmen.
- Alle in diesem Handbuch beschriebenen Wartungs- und Reparaturarbeiten dürfen nur durchgeführt werden, nachdem die elektrische und pneumatische Stromversorgung der Maschine getrennt wurde.
- Alle in dieser Anleitung beschriebenen Wartungs- und Reparaturarbeiten dürfen ausschließlich von qualifiziertem und geschultem Personal durchgeführt werden, um Unfälle für Personen und/oder Schäden an der Maschine zu vermeiden.
- Die vom Hersteller vorgesehenen Schutzvorrichtungen und Sicherheitsmaßnahmen sollen die Sicherheit des Bedieners während der Arbeit gewährleisten und dürfen daher nicht entfernt werden.
- Es ist unbedingt erforderlich, dass der Bediener über den Betrieb der Maschine und etwaige Restrisiken gut informiert ist und dem Betrieb größte Aufmerksamkeit schenkt.
- Jede Verwendung der Maschine, die nicht in dieser Anleitung beschrieben ist, stellt einen anormalen Zustand dar und stellt daher eine Gefahr für die Sicherheit des Bedieners dar und gefährdet die ordnungsgemäße Funktion der Maschine.
- Eine unsachgemäße und/oder anormale Verwendung der Maschine ist absolut VERBOTEN.
- Die Effizienz und Lebensdauer der Maschine hängen von der Art ihrer Verwaltung und Wartung sowie von der Einhaltung der in diesem Handbuch enthaltenen Anweisungen ab.
- Die in diesem Handbuch enthaltenen Informationen gelten als korrekt, vorbehaltlich typografischer Fehler; und basiert auf Erfahrungen, die unter Standardbetriebsbedingungen gesammelt wurden, vorbehaltlich einer gelegentlichen Überprüfung.
- BRAMAC behält sich das Recht vor, ohne Vorankündigung Änderungen vorzunehmen

Allgemeine Einleitung

Maschine, mit der Sie etwaige Mängel und Flecken auf dem Leder überprüfen können. Die Bedienung des BR-2000 ist sehr einfach: Sobald das Leder auf die abgerundete Oberfläche gelegt wird, spannen die beiden Rollen die Enden und der Bediener kann so vorhandene Unvollkommenheiten überprüfen und markieren; Dieser Vorgang ist beim Schneiden von grundlegender Bedeutung, da nur die fehlerfreien Teile verarbeitet werden.



SICHERHEITSSENSOREN

Die auf beiden Seiten der Maschine angebrachten Sicherheitssensoren N.14-15-16-17 erkennen während der Lederverarbeitungsphase durch den Bediener Objekte (Gliedermaßen und Hände) im Arbeitsbereich. Bei Anwesenheit von Gegenständen oder Gliedermaßen und Händen stoppt die Maschine sofort.

0.0 VERPACKUNG – TRANSPORT – HANDHABUNG DER MASCHINE

- Die Maschine kommt beim Kunden mit einer Verpackung inklusive Palette und Karton (Holz- oder Verpackungskiste auf Anfrage) an.
- Die Maschine wird mit speziellen Halterungen mittels selbstschneidender Schrauben auf der Palette befestigt und muss noch auf der Palette in die Betriebsposition gebracht werden.
- Handhabungsarbeiten können mit einem motorisierten Gabelstapler durchgeführt werden.



SEIEN SIE VORSICHTIG BEI DER BEWEGUNG DER MASCHINE:
DER HOCH GELAGERTE SCHWERPUNKT DER MASCHINE KANN DAZU FÜHREN, DASS SIE
UMKIPPT, WENN SIE NICHT MIT VORSICHT UND DURCH FACHKUNDIGES UND QUALIFIZIERTES
PERSONAL GEHANDHABT WIRD (ABB. 1)

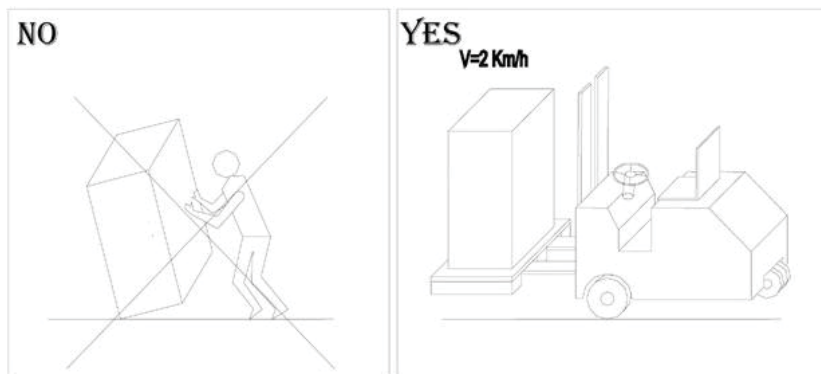


Abb.1

0.0 VERPACKUNG – TRANSPORT – HANDHABUNG DER MASCHINE

Gehen Sie zum Auspacken der Maschine wie folgt vor:

- 1) Entfernen Sie die Plastikhülle und den Karton.
- 2) Entfernen Sie die Schrauben, die Befestigungsklammern und das Kunststoffgehäuse.
- 3) Heben Sie die Maschine von der Holzplattform und stellen Sie sie mit einem geeigneten Hebemechanismus auf den Boden.

Wenn die Maschine verlagert werden muss, sind die durchzuführenden Arbeiten, vorausgesetzt, die Maschine ist in einer Arbeitsumgebung installiert, im Folgenden beschrieben:

- 1) Trennen Sie die Stromversorgung.
- 2) Trennen Sie die Druckluftversorgung.
- 3) Führen Sie eine komplette Reinigung der Maschine durch.
- 4) Schützen Sie die Maschine mit Luftpolsterfolie, insbesondere den Bereich, in dem sich das Bedienfeld befindet.
- 5) Gehen Sie vorsichtig mit der Maschine um und führen Sie die Arbeiten langsam aus (mit einer Geschwindigkeit von 0,1 m/s). Stellen Sie sie auf eine geeignete Palette und befestigen Sie sie mit den mitgelieferten Halterungen.
- 6) Heben Sie die Palette mit der Maschine an und bewegen Sie sie an den gewünschten Ort. Sollte es erforderlich sein, die Maschine während der Handhabung vor äußeren Witterungseinflüssen zu schützen, verwenden Sie die Plastikfolie und verpacken Sie die gesamte Palette in geeigneter Pappe oder Holzkiste.

ES IST WICHTIG SICHERZUSTELLEN, DASS ALLE ELEKTROKABEL UND ALLE AUSSENKANÄLE DER MASCHINE IN DER MASCHINE SELBST VERLEGT SIND, UM EINE BEHINDERUNG BEI DER HANDHABUNG ZU VERMEIDEN.

Personen, die nicht mit den Handhabungsvorgängen zu tun haben, müssen es vermeiden, den Manövrierbereich zu überqueren und dort anzuhalten, und das Personal, das mit den Handhabungsvorgängen befasst ist, muss einen ausreichenden Abstand einhalten, um nicht von der sich bewegenden Maschine abgefangen zu werden. Vermeiden Sie plötzliche Bewegungen beim Heben und Handhaben der Maschine

0.0 WARTUNG UND REINIGUNG

Wartungs- und Reinigungsarbeiten müssen durchgeführt werden, während alle Netzanschlüsse der Maschine von der Stromversorgung getrennt sind.

Die Maschine wurde so konzipiert, dass sie leicht zu reinigen ist.

Sie muss JEDEN TAG am Ende der Arbeitsschicht gereinigt werden. Eine sorgfältige und geplante Reinigung trägt dazu bei, die Effizienz der Maschine langfristig aufrechtzuerhalten und den Verschleiß zu reduzieren.

Die regelmäßigen Wartungsarbeiten sind in der beigefügten Tabelle aufgeführt. Der Einsatz einer geeigneten Druckluft-Entfeuchtungsanlage wird empfohlen; Dieser Vorgang verhindert die Beschädigung der inneren pneumatischen Teile.

Bei Wartungs- und Reparaturarbeiten ist es unbedingt erforderlich, dass alle Anschlüsse der Maschinenleitungen spannungsfrei geschaltet werden.

Für alle unten nicht aufgeführten Wartungs- und Reinigungsarbeiten wenden Sie sich an Ihren Maschinenhändler.

Der Arbeitsbereich darf nur mit Druckluft gereinigt werden, flüssige und brennbare Stoffe dürfen auf keinen Fall verwendet werden.

| Wartung/Inspektion | Regelmäßigkeit |
|---|----------------|
| Überprüfen Sie die korrekte Funktion der Sicherheitsvorrichtungen: Dieser Vorgang muss vom Maschinenbediener gemäß den Anweisungen in dieser Bedienungsanleitung durchgeführt werden. | Jede Woche |
| Stellen Sie sicher, dass der Arbeitsbereich der Maschine sauber ist; Es ist die Aufgabe des Maschinenbedieners, den Arbeitsbereich sauber zu halten. | Ständig |

0.0 INSTALLATION DER MASCHINE.

Die Installation der Maschine muss von qualifiziertem und autorisiertem Personal durchgeführt werden.

- Die Maschine BR/2000 ist nicht für den Betrieb in explosionsgefährdeten Umgebungen ausgelegt; es ist daher strengstens verboten, die Maschine in explosionsgefährdeter Umgebung zu betreiben.
- Die Maschine muss in einer trockenen, vor äußeren Witterungseinflüssen geschützten Umgebung bei Raumtemperatur aufgestellt werden, in der stets optimale Arbeitsbedingungen für das Personal gewährleistet sind.

- Der Grundträger der Maschine muss für das Gewicht der Maschine geeignet sein; Es muss flach, nicht geneigt und frei von Unebenheiten sein, um einen stabilen Halt zu gewährleisten. An den Seiten der Maschine sollte mindestens ein Meter Freiraum gelassen werden, um einen schnellen und einfachen Zugang zu allen Seiten zu ermöglichen.
- Die Arbeitsumgebung, in der die Maschine installiert wird, muss eine Mindesthelligkeit von 200 Lux haben.
- Die Maschine BR/2000 wurde nach ergonomischen Grundsätzen konzipiert und konstruiert: Ihr Einsatz unter vorhersehbaren Bedingungen und in normalen Arbeitszeiten verursacht nachweislich keine Beschwerden, Ermüdung oder geistige Anspannung.

0.0 ANSCHLUSS AN DIE STROMVERSORGUNG

- Die Netzspannung muss mit der auf dem Typenschild der Maschine angegebenen Spannung übereinstimmen.
- Die Arbeitsumgebung muss mit einer Erdungsanlage ausgestattet sein, die entsprechend kalibriert und regelmäßig überprüft wird; Ist dies nicht der Fall, unterbrechen Sie die Installation, bis das Problem behoben ist.
- Stellen Sie vor dem Anschließen den Hauptschalter (den GELBE /ROTEN Schalter an der Vorderseite der Maschine) auf OFF.
- Schließen Sie die Maschine über ein geeignetes dreipoliges Kabel mit einem Querschnitt von mindestens 3,5 mm und einem zugelassenen Erdungsanschluss an das Stromnetz der Anlage an.
- Die Spannung ist dreiphasig und die Frequenz beträgt 50 Hz.

0,0 PNEUMATISCHER VERSORGUNGSANSCHLUSS.

- Der Hersteller empfiehlt, zu prüfen, ob die Luftleitung des Systems frei von Verunreinigungen ist.
 - Stellen Sie vor dem Anschließen den Hauptschalter (den GELBE /ROTEN Schalter an der Vorderseite der Maschine) auf OFF.
- Der maximale Arbeitsluftdruck beträgt 6 kg/cm; Schließen Sie das pneumatische System an, indem Sie das Systemleitungsrohr an den Anschluss an der Rückseite der Maschine anschließen. Dieses Rohr muss für einen maximalen Druck von 6 bar geeignet sein und einen minimalen Innendurchmesser von 8 mm haben.

0.0 TECHNISCHE SPEZIFIKATIONEN

| | |
|---------------------------|-----------------------|
| MODELL | BR-2000 |
| GEWICHT DER MASCHINE | 930KG |
| GEWICHT SAMT VERPACKUNG | 1230KG |
| SPANNUNG | 3-Spannung AC380V |
| FREQUENZ | 50Hz |
| MOTOR | 1,5KW: |
| ARBEITSDRUCK | 6KG/CM ² |
| MASSE | 2585*950* 1700mm |
| ABMESSUNGEN VERPACKUNG | 2760 x 1180 x 2120 mm |

0.0. EINSCHALTEN DER MASCHINE

Nach der Installation und Einstellung:
Stellen Sie den Netzschalter von OFF auf ON

Schalten Sie die Beleuchtungslampe ein, sodass Sie die gesamte Oberfläche der Tischplatte sehen können. Legen Sie die zu prüfende Haut auf die Andrückrolle.

Drehen Sie die Andrückrolle nach oben, damit die Haut gestrafft werden kann. Legen Sie den Rest der Haut auf die Andrückrolle und schalten Sie den Knopf ein.

Anschließend betätigen Sie den Straffungsknopf, damit die Haut in der richtigen Position ist.

Wenn das Leder zu lang ist, können Sie eine Länge testen und dann den Entriegelungsknopf auswählen.

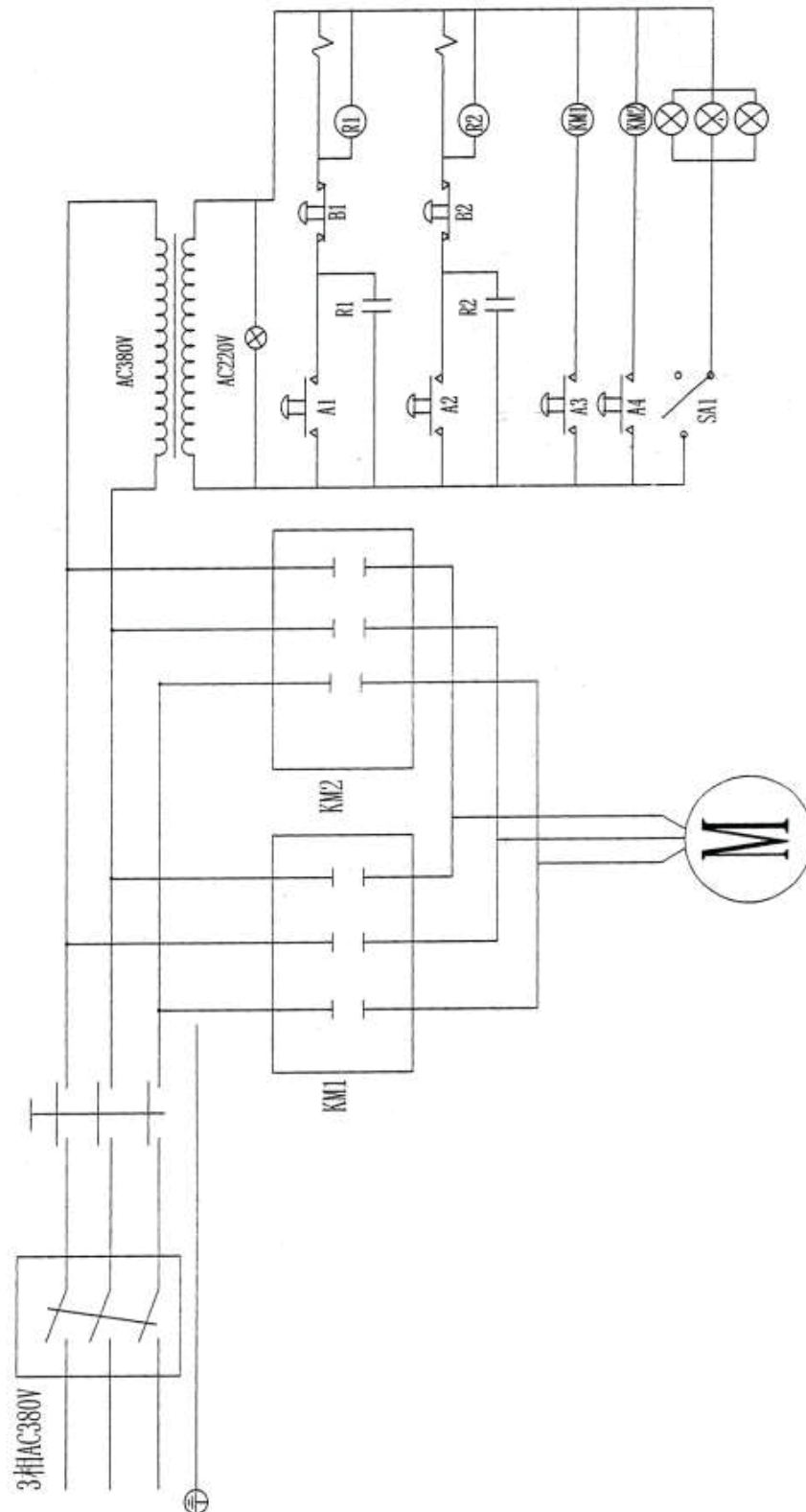
2. Schalten Sie den Knopf der unteren Walze ein. 3. Schalten Sie den Straffungsknopf ein. Die gesamte Haut befindet sich im Arbeitsbereich. 4. Drücken Sie die Walze, um sie zu lösen. 5. Drücken Sie die Straffungstaste, sodass sich die Haut im Arbeitsbereich befindet Arbeitsbereich korrekten Bereich, damit Sie die nächste Haut testen können.

Drücken Sie nach dem Test zunächst den Entriegelungsknopf, warten Sie, bis die Walze nachlässt und ziehen Sie die Haut heraus.

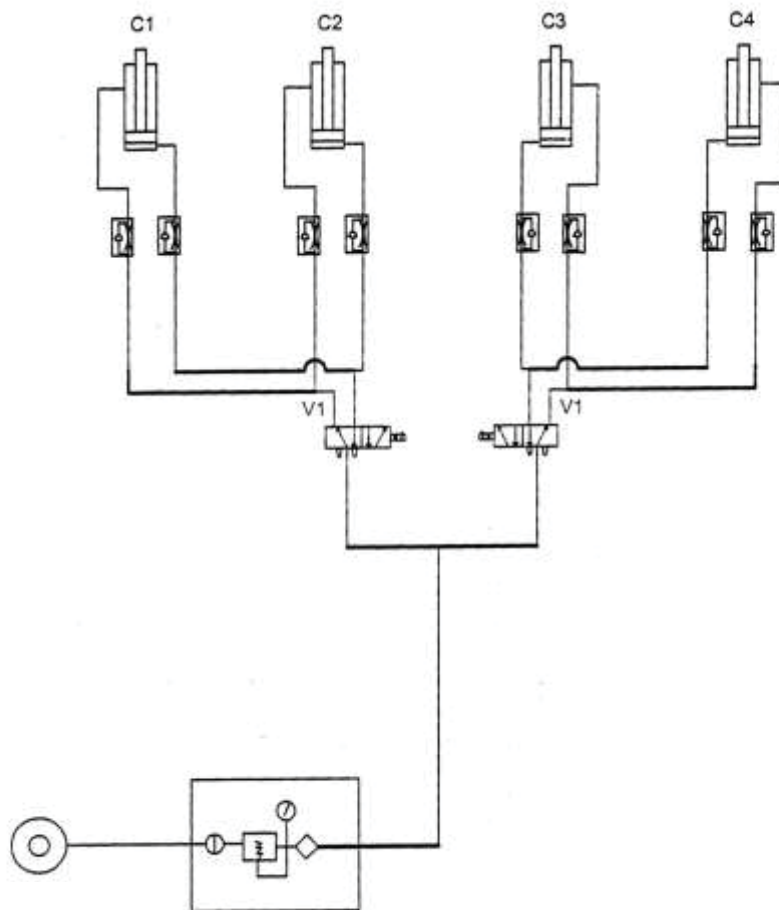
0.0 BEDIENFELD



0.0 SCHALTPLAN



0.0 PNEUMATIKPLAN



ERSATZTEILKATALOG

Für die Bestellung von Ersatzteilen müssen folgende Daten angegeben werden:

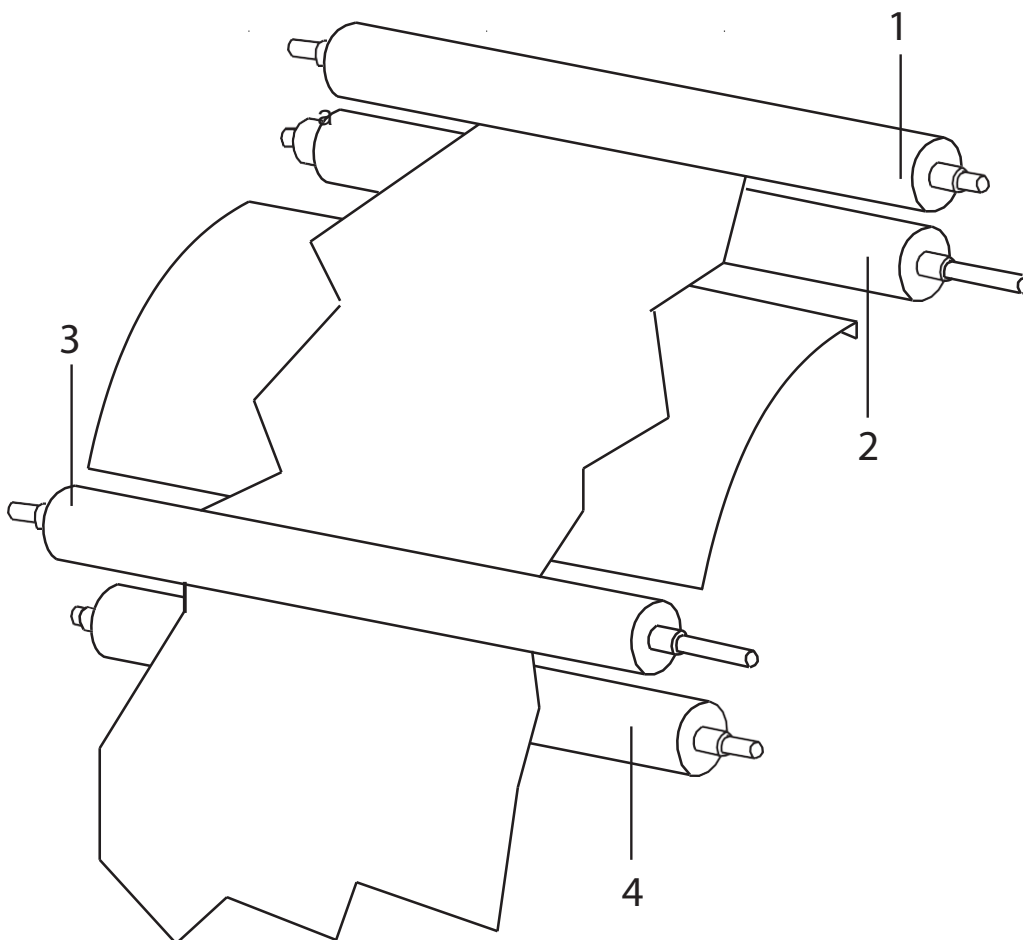
1. Die mit dem gewünschten Ersatzteil verbundene **ARTIKEL**-Nummer, die in den grafischen Zeichnungen der Maschine zu finden ist.
2. Die **SEITEN**-Nummer mit der grafischen Zeichnung, die das zu bestellende Ersatzteil enthält.

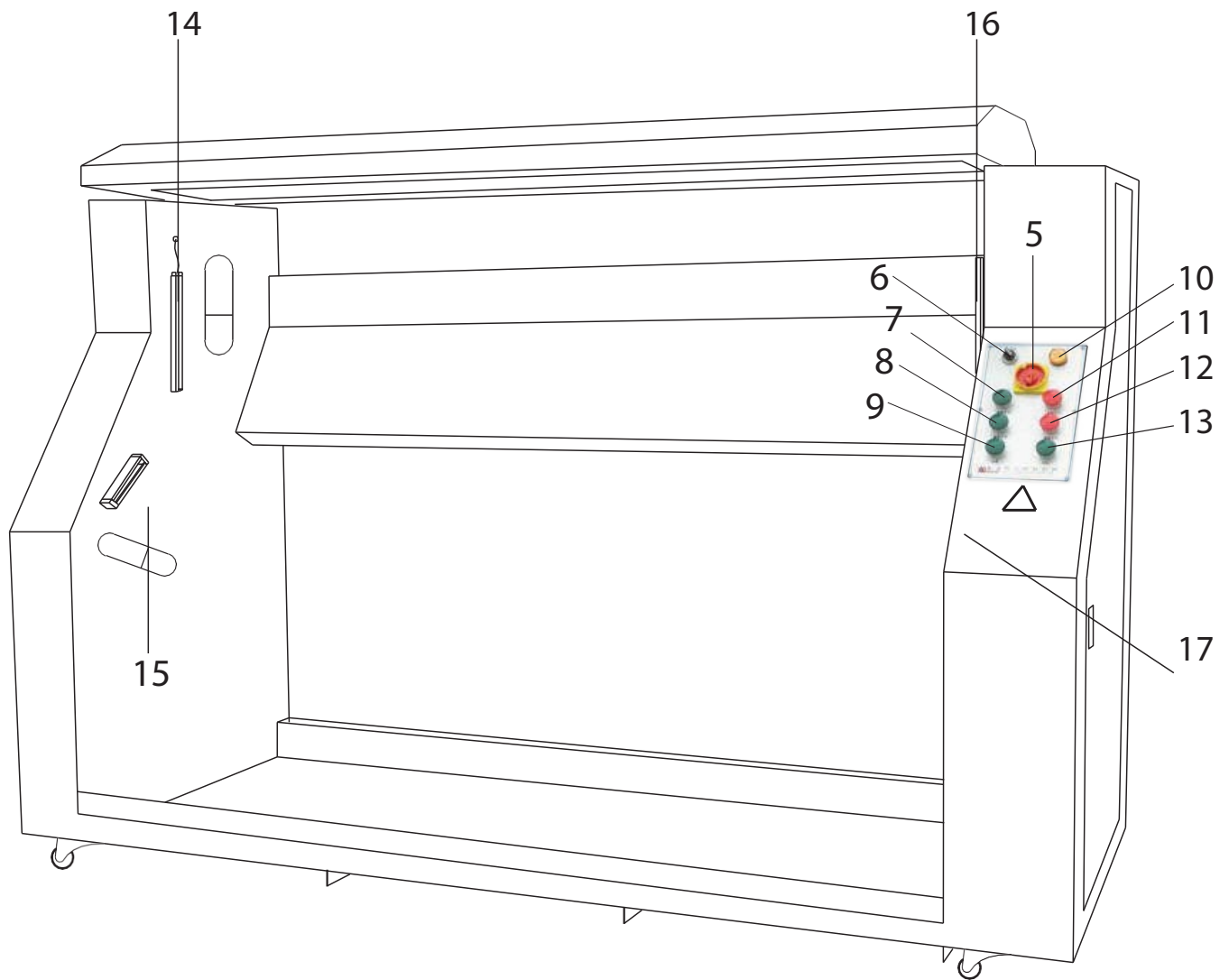
Als Beispiel schlagen wir die Simulation einer Ersatzteilbestellung vor:

Wenn es erforderlich ist, DIE UNTERE ROLLE (siehe Seite 11) zu bestellen, muss die Bestellung auf folgende Weise gesendet werden:

| ARTIKEL | SEITE |
|---------|-------|
| 4 | 11 |

Es ist von grundlegender Bedeutung, dass alle angeforderten Daten angegeben werden, damit die Bestellung korrekt ist und in kürzester Zeit bearbeitet werden kann.





Sicherheit.

Beachten Sie neben dieser Anleitung auch die allgemeinen und sonstigen gesetzlichen Bestimmungen und Vorschriften (auch des Landes, in dem die Maschine aufgestellt wird) und die geltenden Umweltschutzbestimmungen!

Beachten Sie immer die geltenden nationalen Vorschriften der Berufsgenossenschaft oder anderer Aufsichtsbehörden.

ALLGEMEINE INFORMATIONEN ZUR SICHERHEIT

- Benutzen Sie die Maschine nur, nachdem Sie die entsprechenden Anweisungen gelesen haben. Die Maschine darf nur von speziell geschultem Personal verwendet werden.
- Benutzen Sie die Maschine nur bestimmungsgemäß und unter Berücksichtigung aller einschlägigen Sicherheitsvorschriften.
- Für den Austausch von Maschinenteilen, bei Verlassen des Arbeitsplatzes und bei Eingriffen zur Wartung schalten Sie die Maschine aus, indem Sie den Hauptschalter einschalten und den Stecker aus der Steckdose ziehen.
- Routinemäßige Wartungsarbeiten dürfen nur von speziell geschultem Personal durchgeführt werden.
- Arbeiten an Elektrogeräten dürfen nur von Fachpersonal durchgeführt werden.
- Führen Sie keine Arbeiten an spannungsführenden Bauteilen und Geräten durch.
- Bei Umbauten an der Maschine sind unbedingt alle einschlägigen Sicherheitsvorschriften zu beachten.
- Verwenden Sie bei Reparaturen nur von uns autorisierte Ersatzteile, wir weisen ausdrücklich darauf hin, dass nicht von uns gelieferte Ersatzteile und Zubehör nicht von uns geprüft oder autorisiert wurden. Die Montage und/oder Verwendung dieser Produkte kann daher die werkstechnischen Eigenschaften der Maschine negativ verändern. Wir haften nicht für Schäden, die durch die Verwendung von Nicht-Originalteilen entstehen.

0.0 RESTRISIKEN

Bei bestimmungsgemäßer Verwendung birgt die Maschine begrenzte und bewertete Risiken.

Bei der Konzeption und Entwicklung der Maschine wurden keine Lösungen für bestimmte Situationen gefunden, die bei unvorsichtiger Ausführung ein

Das Netzkabel wird ohne Anschlussstecker geliefert; Nehmen Sie den Anschluss korrekt und erst vor, nachdem Sie die Kompatibilität der Maschine mit den Spezifikationen des elektrischen Systems überprüft haben.

- a) Risiko darstellen könnten; Im Folgenden finden Sie eine Liste von Restrisiken und/oder empfohlenen Verhaltensweisen zur Beseitigung dieser Risiken.
- b) Das Netzkabel wird ohne Anschlussstecker geliefert; Nehmen Sie den Anschluss korrekt und erst vor, nachdem Sie die Kompatibilität der Maschine mit den Spezifikationen des elektrischen Systems überprüft haben.
- c) Vermeiden Sie es, scharfe oder scharfkantige Gegenstände, wie z. B. Schraubenzieher, auf der Maschine liegen zu lassen, da diese Gegenstände herunterfallen und die Roste verstopfen oder auf den Boden fallen und eine Gefahr für den Bediener darstellen können; Vermeiden Sie es, Gegenstände auf dem Maschinenrahmen oder im Arbeitsbereich einzuführen oder dort liegen zu lassen.
- d) Der Bediener muss sein Gesicht in sicherer Entfernung vom Arbeitsbereich der Maschine halten.
- e) Die Wände der Maschine können bei laufender Maschine nicht geöffnet werden;

Hinweis Um eine Ersatzteilbestellung aufzugeben, ist die Angabe der **ARTIKEL**-Nummer und der **SEITE**-Nummer erforderlich



Für dringende Bestellungen

*For urgents orders
Pour des ordres urgents
Pe bazà de comandà urgentà*



*Mail ricambi@bramac.it
Phone + 39.0734.890103
Fax + 39.0734.890154*

ERSATZTEILKATALOG

SPARE PARTS LIST

LISTE DES PIÈCES

CATALOG PIESE DE SCHIMB

BR 2000



Version 05/2018



Via Alpi, 149 - 151 - 153
Zona industriale Villa Luciani
63812 Montegranaro (FM) Italy
Telefon: +39.0734.890101 - 890912 - 892878
Fax: +39,890154 verkauft

www.bramac.it
e-mail: bramac@bramac.it