



**BRAMAC**<sup>®</sup> S.r.l.  
MACCHINE PER L'INDUSTRIA DELLA CALZATURA

**MANUALE D'USO**  
USER'S MANUAL

**CATALOGO RICAMBI**  
SPARE PARTS LIST

**APPLICATORE  
COLLA HOT MELT**

*HOTMELT APPLICATOR  
SYSTEM*

**BR-50**



[www.bramac.it](http://www.bramac.it)

**UTILIZZARE ESCLUSIVAMENTE COLLA BR-128**  
**USE GLUE BR-128 ONLY**



V.20-04-2021

La ristampa, la riproduzione e la traduzione, anche di singoli passi, di manuali di istruzioni o cataloghi ricambi della Bramac srl sono consentite solo previa nostra autorizzazione e con indicazione della fonte.



Via Alpi 149, 151, 153  
63812 Montegranaro (FM) ITALIA  
Tel. +39 0734 890103 - 0734 890912  
Fax +39 0734 890154  
e-mail: [bramac@bramac.it](mailto:bramac@bramac.it)  
[www.bramac.it](http://www.bramac.it)

**Indice**

| <b>Capitolo</b> | <b>Titolo</b>                             | <b>Pagina</b> |
|-----------------|---|---------------|
|                 | Premessa                                  | 3             |
|                 | Garanzia                                  | 3             |
| <b>1</b>        | Sicurezza                                 | 4             |
| <b>2</b>        | Utilizzo conforme alla destinazione d'uso | 5             |
| <b>3</b>        | Specifiche tecniche                       | 6             |
| <b>4</b>        | Movimentazione della macchina             | 7             |
| <b>5</b>        | Smaltimento della macchina                | 7             |
| <b>6</b>        | Organi di comando                         | 8             |
| <b>7</b>        | Installazione e prima messa in esercizio  | 10            |
| <b>8</b>        | Risoluzione dei problemi                  | 11            |
| <b>9</b>        | Catalogo dei ricambi                      | 12            |
| <b>10</b>       | Note                                      | 12            |

## Premessa

Con l'acquisto della macchina viene fornita una copia del presente manuale istruzioni. Ulteriori copie devono essere acquistate tenendo presente che queste non conterranno alcun documento di certificazione. Abbiate particolare cura del vostro manuale, che è da considerare come un vero e proprio componente della macchina stessa. BRAMAC S.r.l. si riserva il diritto di modifiche ed aggiornamenti della macchina e del manuale senza alcun preavviso.

## Garanzia

Le nostre macchine sono coperte da garanzia su tutte le parti meccaniche e pneumatiche ad esclusione di parti di normale usura ( Es.: stampi in gomma caldi e freddi, guarnizioni, etc. ) e parti elettriche ( Es.: fusibili, microinterruttori, timer, termoregolatori, schede elettroniche, etc. ).

La garanzia decade in seguito a:

- Cattivo o errato uso della macchina;
- Uso diverso da quello previsto;
- Sostituzioni di parti con ricambi non originali BRAMAC.
- Danneggiamento di parti in seguito ad uso di ricambi non originali BRAMAC.

Eventuali parti non originali montati da terzi sulla macchina faranno immediatamente decadere la garanzia.

Non è previsto alcun rimborso riguardante lavori effettuati sulla macchina senza la preventiva autorizzazione della BRAMAC.



La garanzia esclude la responsabilità per mancati ricavi e/o perdite di produzione. Non sono considerate richieste di risarcimento danni.

## Descrizione generale e utilizzo

Le BR-50 è un applicatore di colla HOT MELT con erogatore ergonomico da banco.

Le macchine BR-50 non possono essere utilizzate da più di un operatore contemporaneamente e solo per l'uso previsto da questo manuale. I danni prodotti dall'uso erraneo o improprio della macchina non sono da imputare al costruttore. Uso e manutenzione devono essere effettuate da persone competenti o che comunque abbiano esperienza professionale su macchine analoghe.

## 1 Sicurezza

### Misure adottate

La pistola di erogazione della colla è rivestita da un materiale isolante e dotata di apposita maniglia. Quando non utilizzata deve essere risposta nell'apposito alloggiamento per evitare sgocciolamenti e fuoriuscite di colla sulla superficie di lavoro. **PRESTARE MOLTA ATTENZIONE ALLE SUPERFICI CALDE.**

### Manutenzione

Una regolare manutenzione, ispezioni visive di tubi, raccordi, cavi e strumenti, lubrificazione di parti mobili etc., allontanano eventuali rischi di pericolo.

### Segnalazioni

Sono chiaramente indicate dagli appositi segnali le zone riscaldate (circa 140°). Si consiglia l'uso di guanti protettivi.

### Rumore

L'emissione acustica è trascurabile in quanto notevolmente inferiore a 70 dB.

#### Pericolo Alta Tensione



#### Pericolo superfici Calde



## 2 Utilizzo conforme alla destinazione d'uso

Le macchine BR-50 sono progettate come applicatori di colla HOT MELT da banco.

Le macchine BR-50 non possono essere utilizzate da più di un operatore contemporaneamente e solo per l'uso previsto da questo manuale.

I danni prodotti dall'uso erraneo o improprio della macchina non sono da imputare al costruttore.

Uso e manutenzione devono essere effettuate da persone competenti o che comunque abbiano esperienza professionale su macchine analoghe.

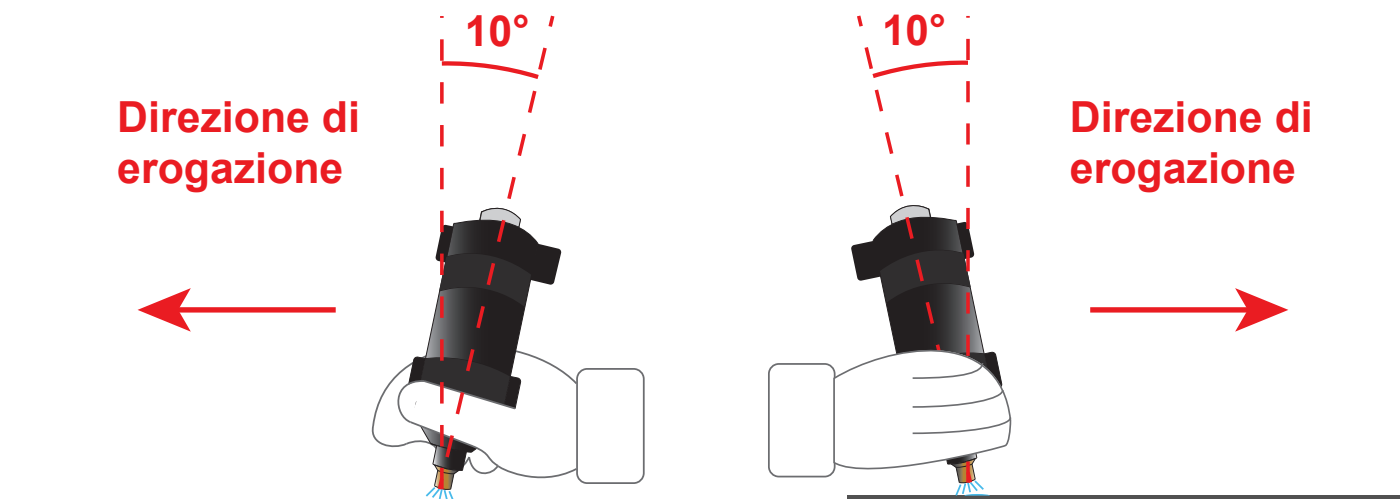
L'impianto elettrico è conforme alle norme EN 60204-1.

La macchina è stata progettata e costruita in conformità alla direttiva macchine 89/392.



## 2.1 Corretta impugnatura della pistola erogatrice

La pistola erogatrice deve essere impugnata con un'inclinazione di circa  $10^\circ$  rispetto al piano di lavoro. Questo per migliorare la scorrevolezza della pistola e l'erogazione della colla sul prodotto.



## 3 Specifiche tecniche

| SPECIFICHE TECNICHE      |               |
|--------------------------|---------------|
| Dimensioni LxPxH         | cm 24x18x24   |
| Peso netto               | Kg 3.9        |
| Assorbimento             | A 0.23        |
| Alimentazione            | 220V AC 50 HZ |
| Potenza                  | 50 W          |
| Capacità serbatoio colla | 50 g          |

## 4 Movimentazione della macchina

La macchina è a struttura portante e può essere movimentata manualmente.

La macchina pesa 3.9 Kg. Misura cm 24 x cm 18 e copre una superficie di circa 0,04 m<sup>2</sup> con un volume di 0.01 m<sup>3</sup>.

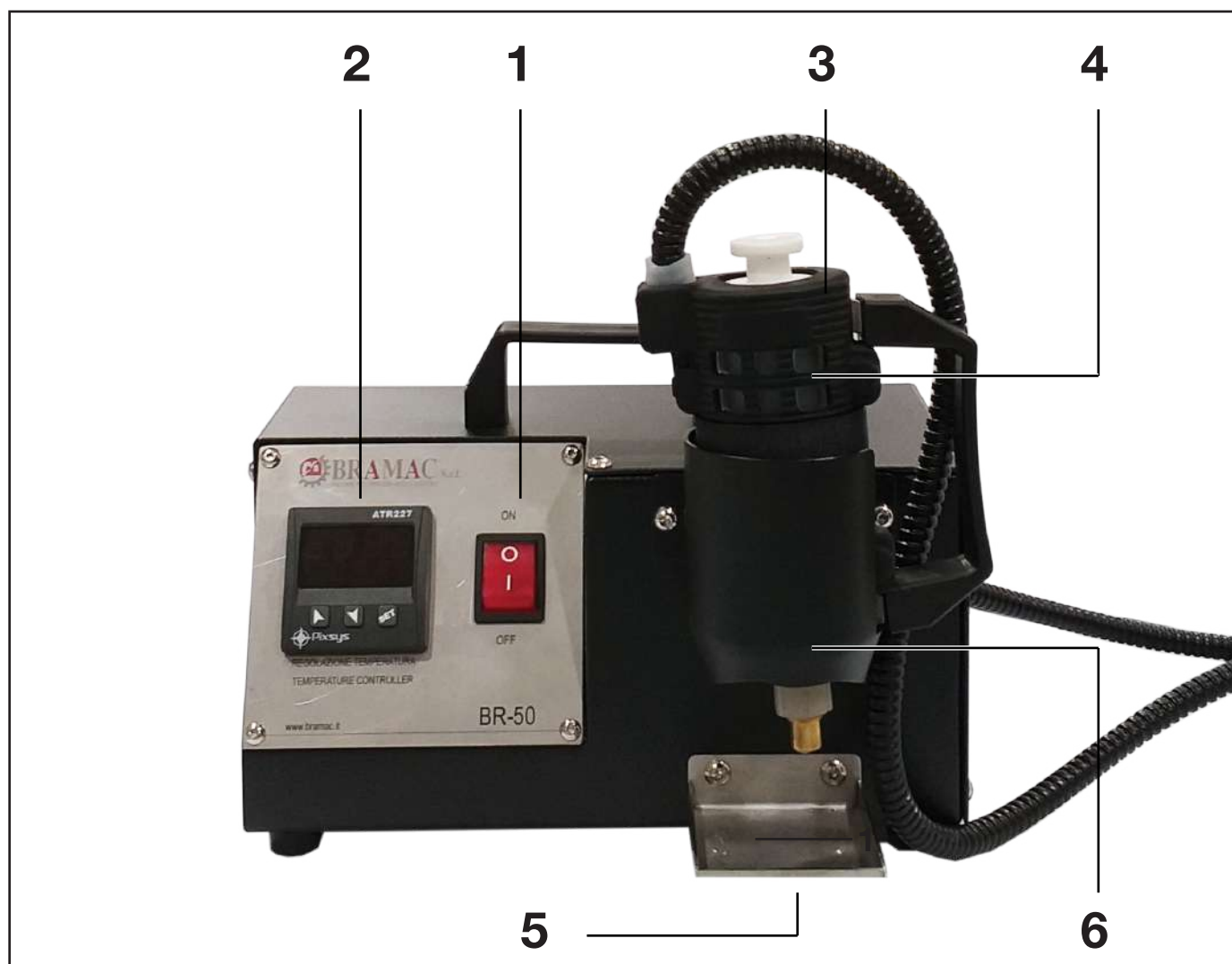
Liberare la macchina con cura dall'imballaggio ed ubicarla tenendo conto degli spazi di rispetto.  
Collocarla su superfici piane e livellate curandone la stabilità verticale.

## 5 Smaltimento della macchina

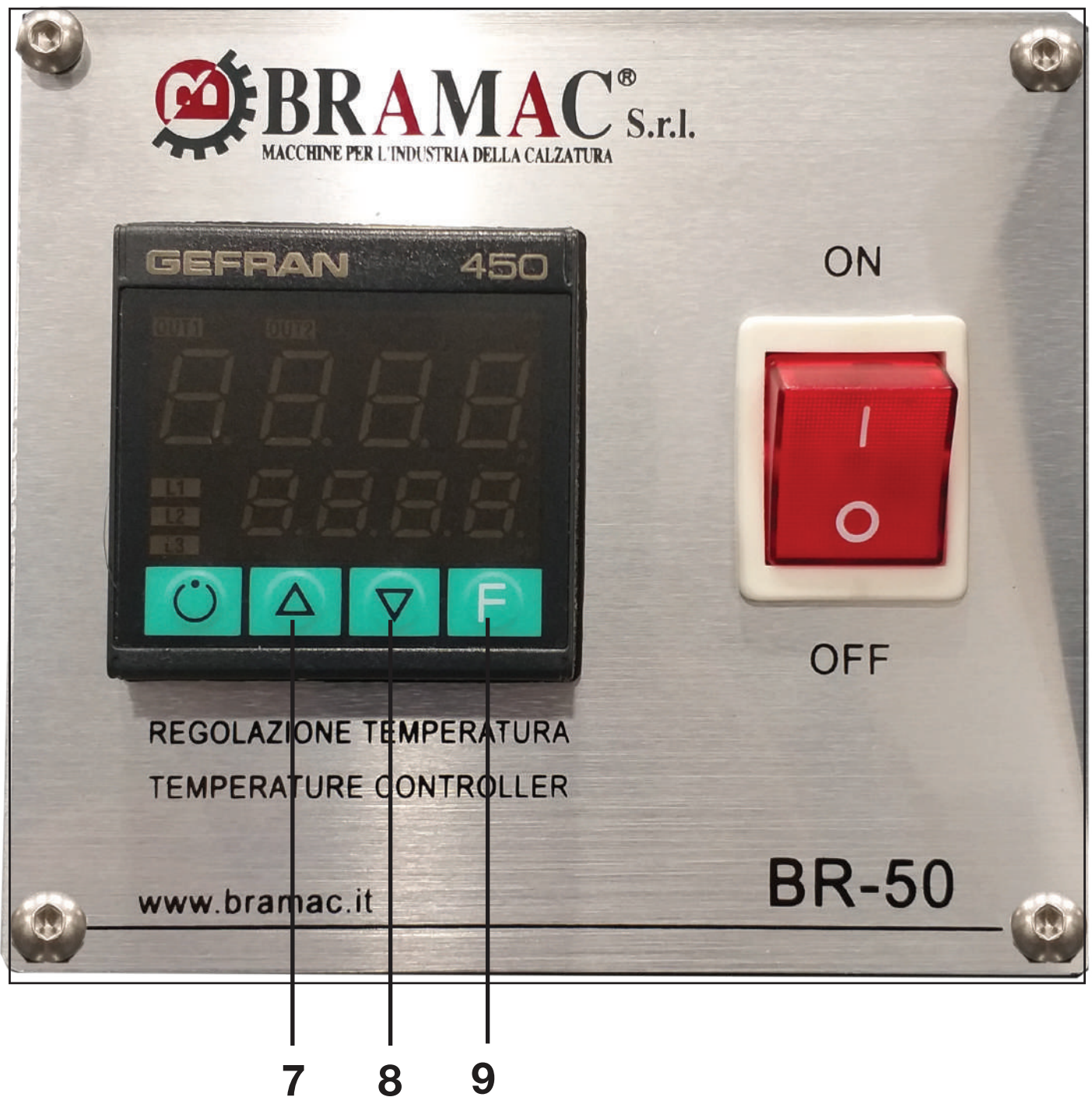
Per la messa fuori servizio della macchina e/o della sua rottamazione lo smaltimento delle varie parti è soggetto alle normative antinquinamento vigenti sui rifiuti speciali a salvaguardia dell'ambiente. Fare riferimento alle normative in vigore nel proprio stato.



## 6 Organi di comando



| n° | Descrizione                   |
|----|-------------------------------|
| 1  | Interruttore di alimentazione |
| 2  | Regolatore temperatura        |
| 3  | Serbatoio colla               |
| 4  | Pistola erogazione colla      |
| 5  | Contenitore raccolta colla    |
| 6  | Alloggiamento pistola         |



| n° | Descrizione                            |
|----|--|
| 7  | Tasto per aumentare la temperatura (+) |
| 8  | Tasto per diminuire la temperatura (-) |
| 9  | Tasto programmazione                   |

## 7 Messa in opera della macchina

1- Accendere l'interruttore di alimentazione ( 1 ) e regolare il controller della temperatura.( 2 ) su 120°C-140°C e aspettare circa 10 minuti per un preriscaldamento ottimale. **NON OLTREPASSARE ASSOLUTAMENTE I 180°C.**

2- Impostazione della temperatura : premere brevemente i tasti + (7) o - (8), il numero sul display lampeggerà, quindi premere nuovamente i tasti + o - per aumentare o diminuire . Impostato il valore prescelto, attendere pochi secondi che la temperatura raggiunga il valore prefissato per iniziare a lavorare.

3- La pistola non può essere posizionata orizzontalmente sul piano di lavoro. Quando non utilizzata deve essere **SEMPRE** risposta nell'apposito alloggiamento per evitare sgocciolamenti e fuoriuscite di colla sul piano di lavoro . E' normale avere un deflusso di residui quando la si posiziona nella sua base e la temperatura si mantiene costantemente calda . **DURANTE LUNGHE PAUSE ABBASSARE SENSIBILMENTE LA TEMPERATURA**, facendo questo la colla manterrà intatte le sue proprietà.

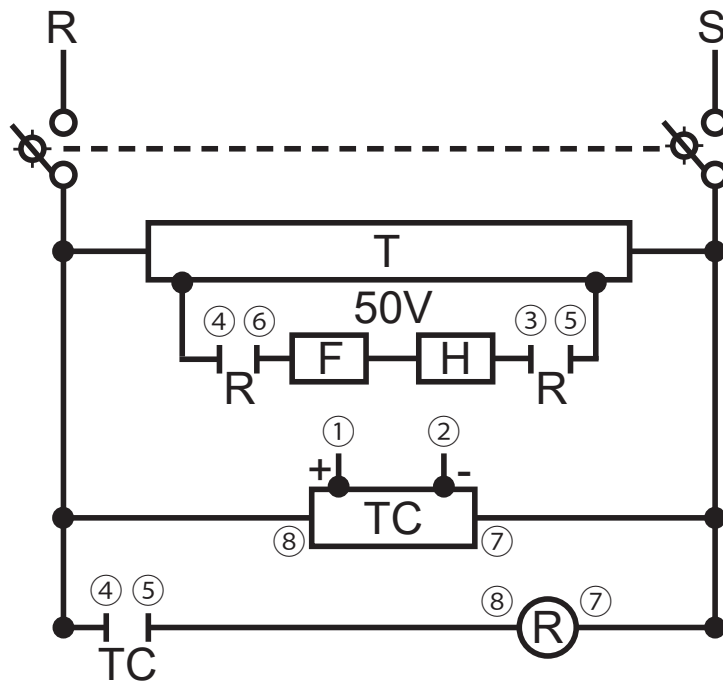
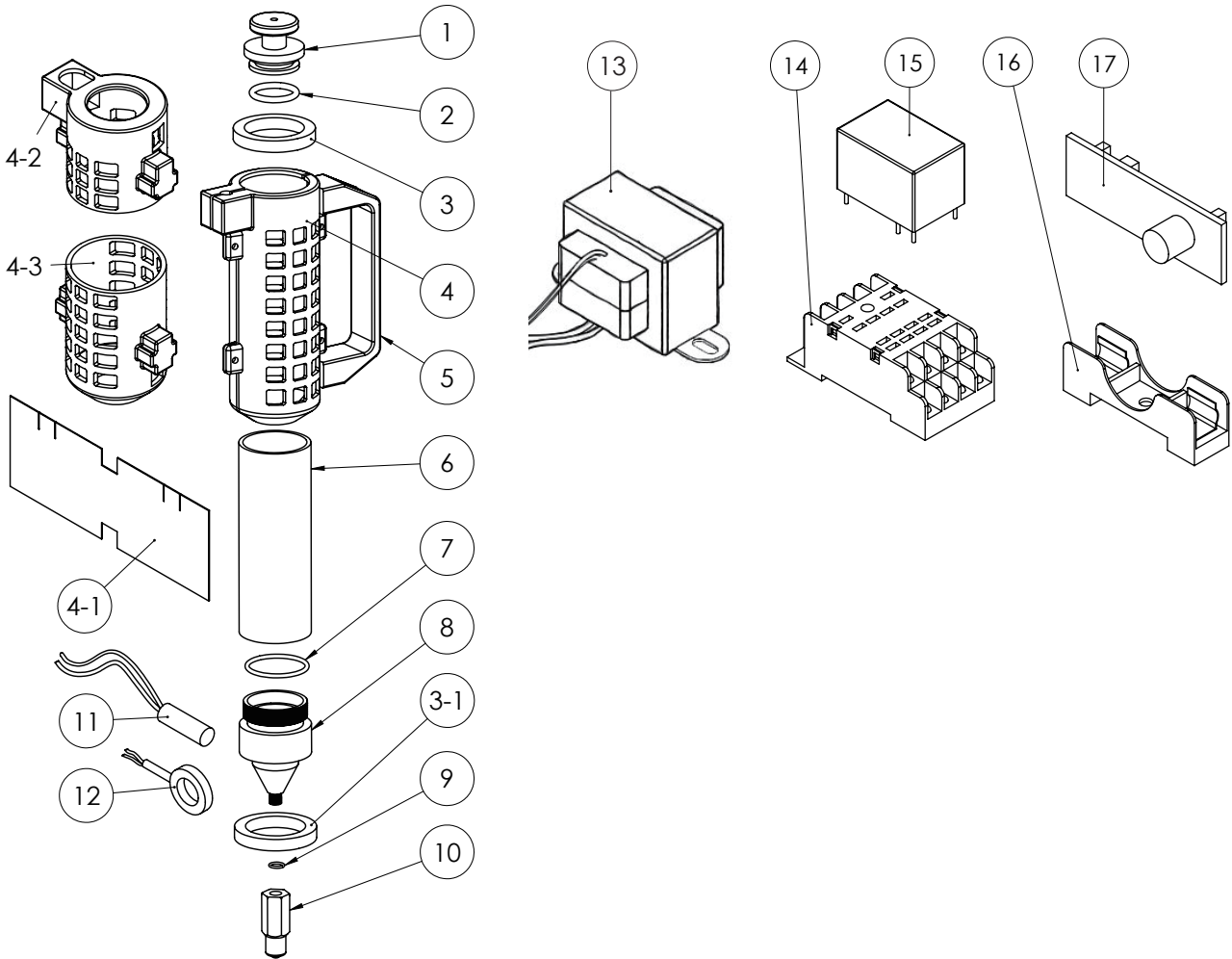
4- E' importante pulire regolarmente il serbatoio della colla e gli ugelli ( per evitare possibili ostruzioni dovute alle lavorazioni). Indossando dei guanti aprire il coperchio superiore e versare la colla fino a riempire il serbatoio. Per un ottimo funzionamento, lavorare sempre con il serbatoio della colla pieno.



## 8 Risoluzione dei problemi

- 1- Controllare se c'è tensione in uscita per il regolatore di temperatura.
- 2- C'è tensione in uscita ma l'indicatore del relè è acceso.
- 3- Se il riscaldatore ha una tensione di 50 V su entrambi i lati, è necessario sostituire il riscaldatore difettoso.
- 4- Se il riscaldatore non ha una tensione di 50 V su entrambi i lati, controllare se il trasformatore, il relè, il fusibile o il riscaldatore sono difettosi.
- 5- Non c'è uscita di tensione, si prega di controllare se le termocoppie sono in funzione .
- 6- Se la termocoppia è normale, è necessario sostituire il regolatore di temperatura o l'interruttore di alimentazione.
- 7- La temperatura non viene riscaldata al valore impostato: Verificare se il relè o il riscaldatore sono guasti.
- 8- La visualizzazione della temperatura è inferiore alla temperatura effettiva : La termocoppia è guasta, è necessario sostituirla.
- 9- La visualizzazione della temperatura è superiore alla temperatura effettiva : Il relè è guasto, è necessario sostituirlo.
- 10- Impossibile incollare:
  - Controllare se il riscaldatore e la termocoppia funzionano.
  - Controllare se c'è abbastanza colla nel serbatoio della colla.
  - Controllare se la testa della colla è bloccata.
  - Smontare la testa della colla e controllare se è bloccata. Quindi utilizzare l'olio lubrificante per pulire la testa e la sfera della colla.

9 Catalogo ricambi





# MANUALE D'USO USER'S MANUAL

## CATALOGO RICAMBI SPARE PARTS LIST



**BR-50**



V.20-04-2021



Via Alpi, 149, 151, 153  
Zona industriale Villa Luciani  
63812 Montegranaro (FM) Italy  
Phone: +39.0734.890103 - 890912 - 892878  
Fax: +39.0734.890154

*www.bramac.it*  
*e-mail: bramac@bramac.it*

