

UMIDIFICATORE BOETTA E FIANCHI

U10BF



INDICE

Informazioni utili di carattere generale

Sezione 1: presentazione della macchina

- ❖ *Presentazione della macchina e caratteristiche tecniche*
- ❖ *Istruzioni per la movimentazione - Istruzioni per togliere l'imballo*
- ❖ *Condizioni di garanzia*

Sezione 2: installazione della macchina

- ❖ *Norme generali di installazione*
- ❖ *Tipo di alimentazione elettrica e relative protezioni elettriche*

Sezione 3: uso della macchina

- ❖ *Uso previsto e non previsto della macchina*
- ❖ *Sistemi di sicurezza adottati*
- ❖ *Cenni sul funzionamento della macchina*

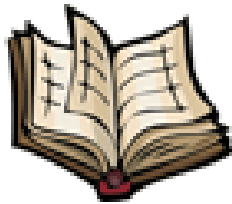
Sezione 4: manutenzione della macchina

- ❖ *Avvertenze per la manutenzione*
- ❖ *Manutenzione periodica e straordinaria*
- ❖ *Messa fuori servizio e smantellamento*

Sezione 5: esplosi e schemi per la riparazione della macchina e ordinazione parti di ricambio

- ❖ *Schema elettrico*
- ❖ *Legenda schema elettrico*

INFORMAZIONI UTILI ED AVVERTENZE DI CARATTERE GENERALE



ATTENZIONE

LEGGERE ATTENTAMENTE LE AVVERTENZE CONTENUTE NEL PRESENTE LIBRETTO: ESSE FORNISCONO IMPORTANTI INDICAZIONI RIGUARDANTI LA SICUREZZA DI INSTALLAZIONE, D'USO E DI MANUTENZIONE

Queste avvertenze sono state redatte per la Vostra sicurezza e per quella degli altri. Vi preghiamo, dunque, di volerle leggere attentamente prima di installare e di utilizzare l'apparecchiatura.

Il manuale costituisce parte integrante ed essenziale della macchina e dovrà essere consegnato all'utilizzatore che dovrà tenerlo in buone condizioni e disponibile in qualsiasi momento per una consultazione.

In caso di vendita o di trasferimento della stessa ad altro utente, assicurarsi che il libretto accompagni sempre la macchina per permettere al nuovo utilizzatore o installatore di informarsi sul funzionamento e sui relativi avvertimenti.

Questa macchina dovrà essere destinata solo all'uso per la quale è stata espressamente concepita. Ogni altro uso è da considerarsi improprio e quindi pericoloso.

E' esclusa qualsiasi responsabilità contrattuale ed extracontrattuale del costruttore per danni causati da errori nell' installazione e/o nell' uso e comunque da inosservanza delle istruzioni fornite dal costruttore stesso.

*In caso di guasto e/o cattivo funzionamento della macchina, disattivarla (scollegare l'alimentazione elettrica e chiudere il rubinetto dell'aria) e astenersi da qualsiasi tentativo di riparazione o di intervento diretto: rivolgersi esclusivamente a **personale professionalmente qualificato***

Si definisce "personale professionalmente qualificato" quello avente specifica competenza tecnica nel settore delle macchine per calzature.

L' eventuale riparazione della macchina dovrà essere effettuata solamente da un Centro di Assistenza autorizzato dalla Casa costruttrice utilizzando solamente ricambi originali.

Per garantire l' efficienza della macchina e per il suo corretto funzionamento è indispensabile far effettuare da personale professionalmente qualificato le manutenzioni periodiche e annuali attenendosi alle istruzioni dei costruttore.

Questo manuale è da riferirsi al periodo di commercializzazione della macchina, pertanto potrà variare nei contenuti in seguito ad aggiornamenti o migliorie che il costruttore potrà apportare alla macchina stessa in qualsiasi momento e senza preavviso.

SEZIONE

1

PRESENTAZIONE DELLA MACCHINA

La macchina U10BF è impiegata nel settore calzaturiero per umidificare e riattivare la boetta e il fianco della tomaia.

Nel ciclo produttivo della calzatura, la macchina si inserisce nel reparto di montaggio prima della calzera.

RICORDIAMO che la macchina dovrà essere destinata esclusivamente all'uso per la quale è stata espressamente concepita e cioè come macchina calzaturiera.

Ogni altro uso è da considerarsi improprio e pericoloso, pertanto il costruttore declina ogni responsabilità per eventuali danni causati da tale utilizzo errato ed irragionevole.

La macchina è stata progettata e costruita secondo le normative di sicurezza CE e le normative di compatibilità elettromagnetica.

Caratteristiche tecniche

<i>ALTEZZA</i>	<i>cm. 120</i>
<i>LARGHEZZA</i>	<i>cm. 55</i>
<i>PROFONDITA</i>	<i>cm. 50</i>
<i>PESO</i>	<i>kg. 55</i>
<i>ALIMENTAZIONE ELETTRICA</i>	<i>V. 400 trifase</i>
<i>FREQUENZA</i>	<i>Hz. 50/60</i>
<i>POTENZA INSTALLATA</i>	<i>KW. 3</i>
<i>CONSUMO ELETTRICO MAX</i>	<i>KW/h 2</i>
<i>LIVELLO DI RUMOROSITA'</i>	<i>DbA<70</i>
<i>MANUALE OPERATIVO</i>	<i>U10BF</i>



ISTRUZIONI PER LA MOVIMENTAZIONE

Al momento della consegna lo scarico e ogni successiva movimentazione della macchina dovrà essere effettuata esclusivamente tramite muletti elevatori e da personale professionalmente qualificato.

Sollevarre e movimentare con estrema cautela.

Mantenere il personale non addetto alle operazioni di carico e scarico al di fuori del raggio d'azione o comunque a distanza adeguata.

Togliere l'imballo



ISTRUZIONI PER TOGLIERE L'IMBALLO

La macchina viene consegnata imballata adeguatamente in ogni sua parte.

L'imballo sarà di materiale plastico (pellicola), con protezione delle parti particolarmente delicate in cartone

Le parti mobili che devono essere montate al momento dell'installazione e i pezzi a corredo sono contenuti in una scatola o pacchetto all'interno dell'imballo e consistono in:

N. 1 Manuale di istruzioni tecniche

Dopo aver tolto l'imballaggio, verificare l'integrità dell'apparecchio. In caso di dubbio, non utilizzarlo e rivolgersi a personale professionalmente qualificato.

Ogni macchina viene collaudata in fabbrica prima della spedizione, quindi se vi sono stati danni avvisare immediatamente il trasportatore.

La macchina è corredata di MANUALE DI ISTRUZIONI TECNICHE che dovrà essere mantenuto in buone condizioni e disponibile in qualsiasi momento per la consultazione.

CONDIZIONI DI GARANZIA

Ogni macchina viene preventivamente collaudata dal costruttore per garantirne il corretto funzionamento di ogni sua parte e funzione.

L'apparecchiatura è garantita per il periodo di un anno dalla data di consegna previa presentazione del "CERTIFICATO DI GARANZIA" rilasciato dalla STEMA s.n.c.

La garanzia prevede la sostituzione o riparazione gratuita delle parti che risultino difettose all'origine per vizi di fabbricazione.

Non sono coperte da garanzia tutte le parti che dovessero risultare difettose a causa di negligenza o trascuratezza nell'uso, di errata installazione, di manutenzione operata da personale non professionalmente qualificato.. Sono altresì escluse dalla garanzia tutte le parti di consumo quali feltro, lampadine, fusibili, ecc.

La garanzia non è valida in caso di uso improprio dell'apparecchiatura o di utilizzo della stessa senza rispetto dei limiti di impiego e di utilizzo.

La STEMA s.n.c. declina ogni responsabilità per eventuali danni che possono, direttamente o indirettamente, derivare a persone e/o cose, causati da errori nell'installazione o nell'uso e comunque da inosservanza delle istruzioni fornite dal costruttore stesso.

Le spese di trasporto per l'invio delle eventuali parti in sostituzione avverrà a totale carico dell'acquirente.

Nel caso di intervento tecnico verranno addebitate le spese effettivamente sostenute(trasferta, manodopera, ecc.).

L'eventuale risarcimento danni non potrà comunque superare il costo effettivo delle parti sostituite e l'importo previsto per l'intervento tecnico di riparazione.

Il costruttore declina ogni responsabilità per mancati ricavi e/o perdite di "produzione", pertanto l'acquirente non potrà avanzare altre richieste di risarcimento del danno, di riduzione del prezzo o di risoluzione del contratto.



Siamo a vostra disposizione al seguente indirizzo:

STEMA s.n.c. di Tabarrin Stefano e Gnani Mauro

Via Artigianato, 18

27020 PARONA LOM. (PV) - ITALIA

Telefono 0039-384 - 253629

Fax 0039-384 - 253823

E-mail: info@stemasnc.it

SEZIONE

2

**NORME GENERALI DI
INSTALLAZIONE**

AVVERTENZE

L'installazione deve essere effettuata, secondo le istruzioni del costruttore, da **PERSONALE PROFESSIONALMENTE QUALIFICATO**.

Per **PERSONALE PROFESSIONALMENTE QUALIFICATO** si intende quello avente specifica competenza nel settore delle macchine per calzature. In ogni caso telefonando all'ufficio vendite STEMA S.n.c. Potrete avere le informazioni utili per rintracciare il centro assistenza autorizzato più vicino.

Un'errata installazione può causare danni a persone e cose, nei confronti dei quali il costruttore non può essere considerato responsabile.

Per ottenere una corretta installazione dell'apparecchiatura, predisporre le linee di alimentazione elettrica adeguatamente dimensionate.

Per l'installazione e bene rispettare le seguenti prescrizioni:

- A) Togliere l'imballo alla macchina avendo cura di verificare che non abbia subito danni durante il trasporto; ogni apparecchiatura viene collaudata dal costruttore prima della spedizione, quindi se vi sono stati dei danni avvisare immediatamente il trasportatore.
- B) Collegare la macchina alla rete elettrica – alimentazione V400 HZ50-60 Trifase
- C) Riempire il serbatoio di acqua
- D) Verificare che la macchina esegua tutte le funzioni correttamente.
- E) Istruire l'operatore che dovrà utilizzare la macchina.

SEZIONE USO PREVISTO E NON PREVISTO DELLA MACCHINA

3

Questa macchina dovrà essere destinata solo all'uso per la quale è stata espressamente concepita (umidificare il tomaio)

Ogni altro uso è da considerarsi improprio e quindi pericoloso.

Si considera uso improprio della macchina ogni modifica o variazione che l'utilizzatore compie arbitrariamente.

È esclusa qualsiasi responsabilità contrattuale ed extracontrattuale del costruttore per danni causati da errori nell'installazione o nell'uso e comunque da inosservanza delle istruzioni fornite dal costruttore stesso.

La STEMA s.n.c. garantisce i requisiti di sicurezza e affidabilità della macchina solo utilizzando parti di ricambio originali.

Sistemi di sicurezza

SISTEMI DI SICUREZZA ADOTTATI

La macchina U10BF è stata progettata e costruita nel rispetto assoluto di tutte le normative del settore.

E' dotata di sistemi di sicurezza che consentono di salvaguardare l'incolumità dell'operatore in ogni fase della lavorazione:

- Interruttore generale lucchettabile per interventi di manutenzione
- Protezioni meccaniche contro contatti accidentali di parti ad alta temperatura

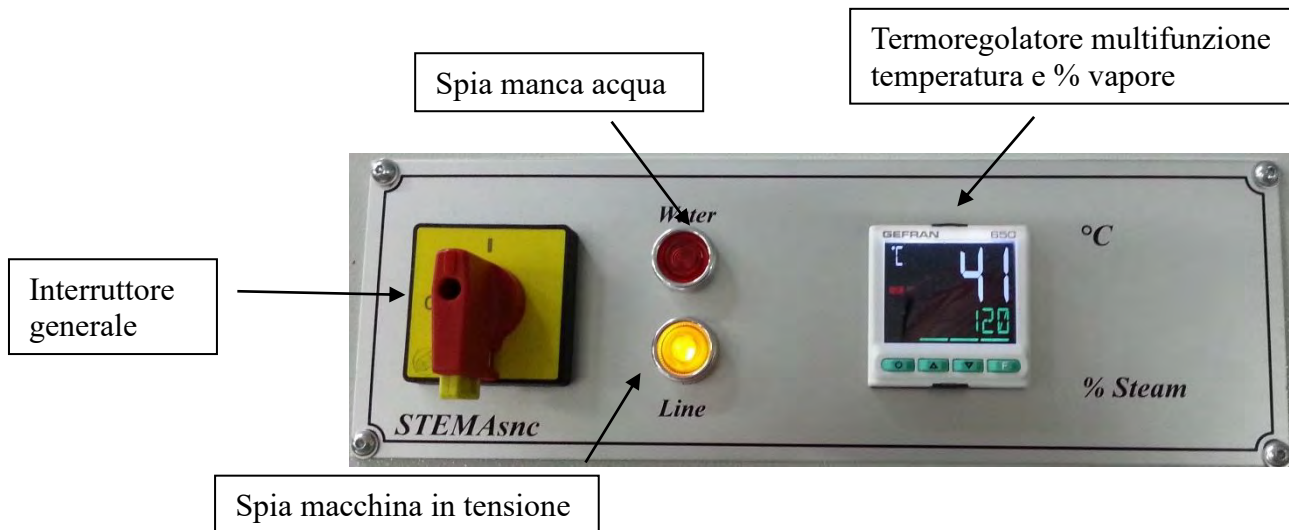
Non lasciare la macchina accesa e priva di sorveglianza.

Non utilizzare la macchina per scopi diversi da quelli sopra citati.

Bisogna però ricordare che, non essendo possibile isolare la fonte di calore, dato l'utilizzo che se ne deve fare, è importante utilizzare tutte le precauzioni atte ad evitare ogni rischio residuo. Evitare che la macchina venga utilizzata da persone non istruite al suo utilizzo.

CENNI SUL FUNZIONAMENTO DELLA MACCHINA

Portare in posizione 1 l'interruttore generale IG.



Si accende il termoregolatore TR e da videata principale si imposta il set di temperatura che si vuole raggiungere e mantenere tramite i tasti ▲ ▼



L'impostazione della quantità di vapore si ottiene premendo una volta il tasto F da videata principale, verrà visualizzato "POWE1" nella parte bassa dello strumento (in verde), nella parte alta invece verrà visualizzata l'attuale impostazione della percentuale di vapore, è possibile modificarla con le frecce ▲ ▼

Premendo un'altra volta il tasto F viene visualizzato "PASS1"
(riservato ai tecnici autorizzati da STEMA S.N.C.)

Premere un'altra volta il tasto F per ritornare alla videata principale.

SEZIONE MANUTENZIONE DELLA MACCHINA

4

AVVERTENZE PER LA MANUTENZIONE

Togliere la spina dalla presa di corrente prima di procedere a qualsiasi operazione di pulizia e manutenzione.

Per tutte le operazioni di manutenzione avvalersi sempre dell'opera di personale professionalmente qualificato.

A questo proposito la STEMA s.n.c. dispone di una rete di Centri di Assistenza che possono essere raggiunti tramite venditore, agente di zona, oppure contattando direttamente la Casa costruttrice telefonicamente al numero 0384-253629, tramite fax al numero 0384-253823 o tramite mail all'indirizzo info@stemasnc.it

MANUTENZIONE PERIODICA E STRAORDINARIA

Una manutenzione accurata è sempre fonte di risparmio e di sicurezza.

ATTENZIONE ! Prima di effettuare qualsiasi tipo di intervento sulla macchina assicurarsi che:

- A) L'alimentazione elettrica sia scollegata
- B) Le parti riscaldate abbiano raggiunto una temperatura accettabile e che permetta di lavorare in assoluta tranquillità.
- C) Ogni 2-3 settimane sostituire l'acqua all'interno della caldaia vapore

A questo punto è possibile intervenire sulla macchina, ricordandosi, una volta terminato l'intervento, di rimontare tutte le protezioni e i carter rimossi.

Per un corretto e prolungato funzionamento della macchina si raccomanda di effettuare almeno una volta ogni 6 mesi una pulizia generale dell'apparecchiatura.

MESSA FUORI SERVIZIO DELLA MACCHINA

Se per qualsiasi motivo si intende mettere fuori funzione la macchina è necessario seguire alcune regole fondamentali.

- A Scollegare dalla macchina stessa tutte le fonti di energia.
- B Effettuare una pulizia generale accurata, in seguito lubrificare tutte le parti meccaniche
- C Coprire la macchina.

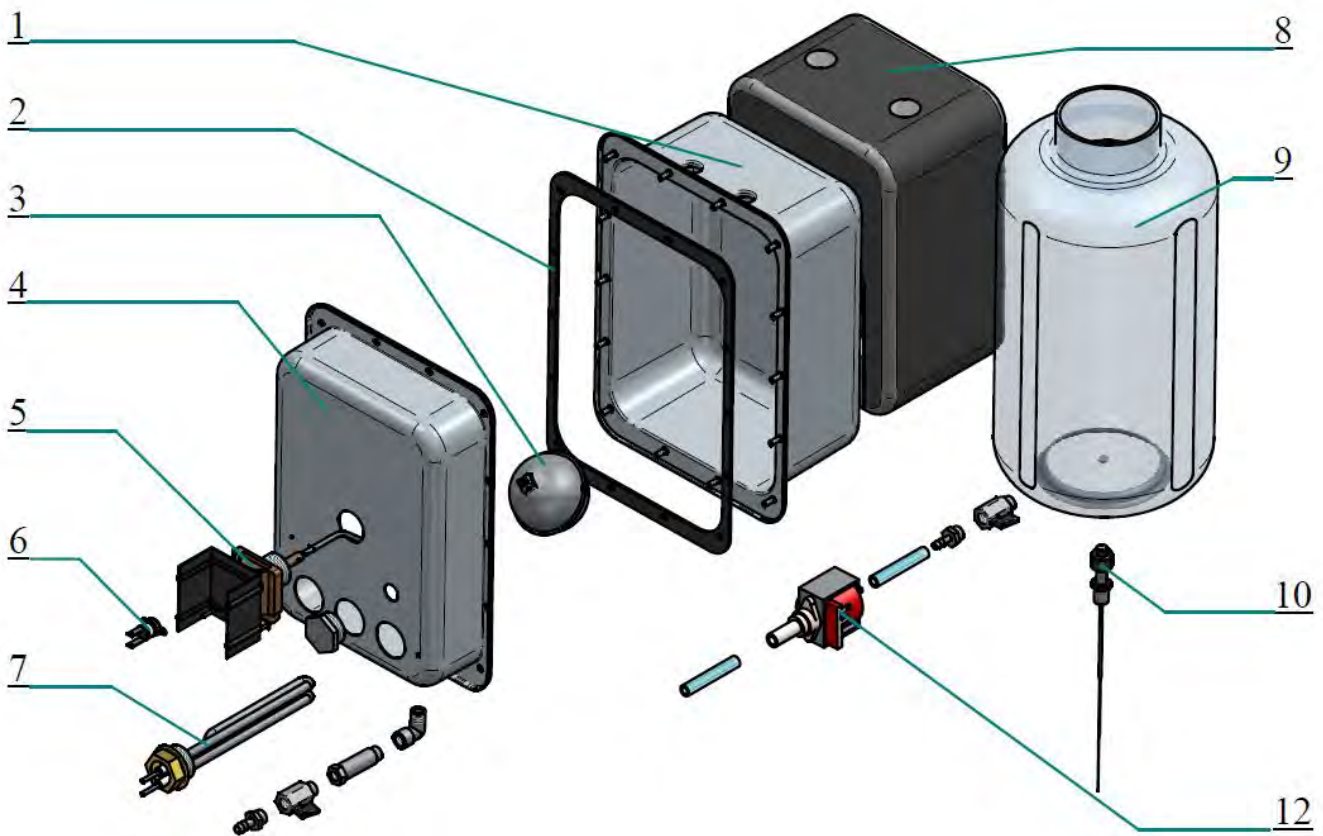
SMANTELLAMENTO DELLA MACCHINA

Se si intende smantellare la macchina ,per salvaguardare la salute e l'ambiente osservare i seguenti punti:

- A Tutta la componentistica di materiale plastico, dovrà essere smaltita separatamente da tutti gli altri materiali
- B La componentistica pneumatica ed elettrica dovrà essere riutilizzata se è ancora in buone condizioni.
- C Tutte le parti metalliche dovranno essere demolite.

5

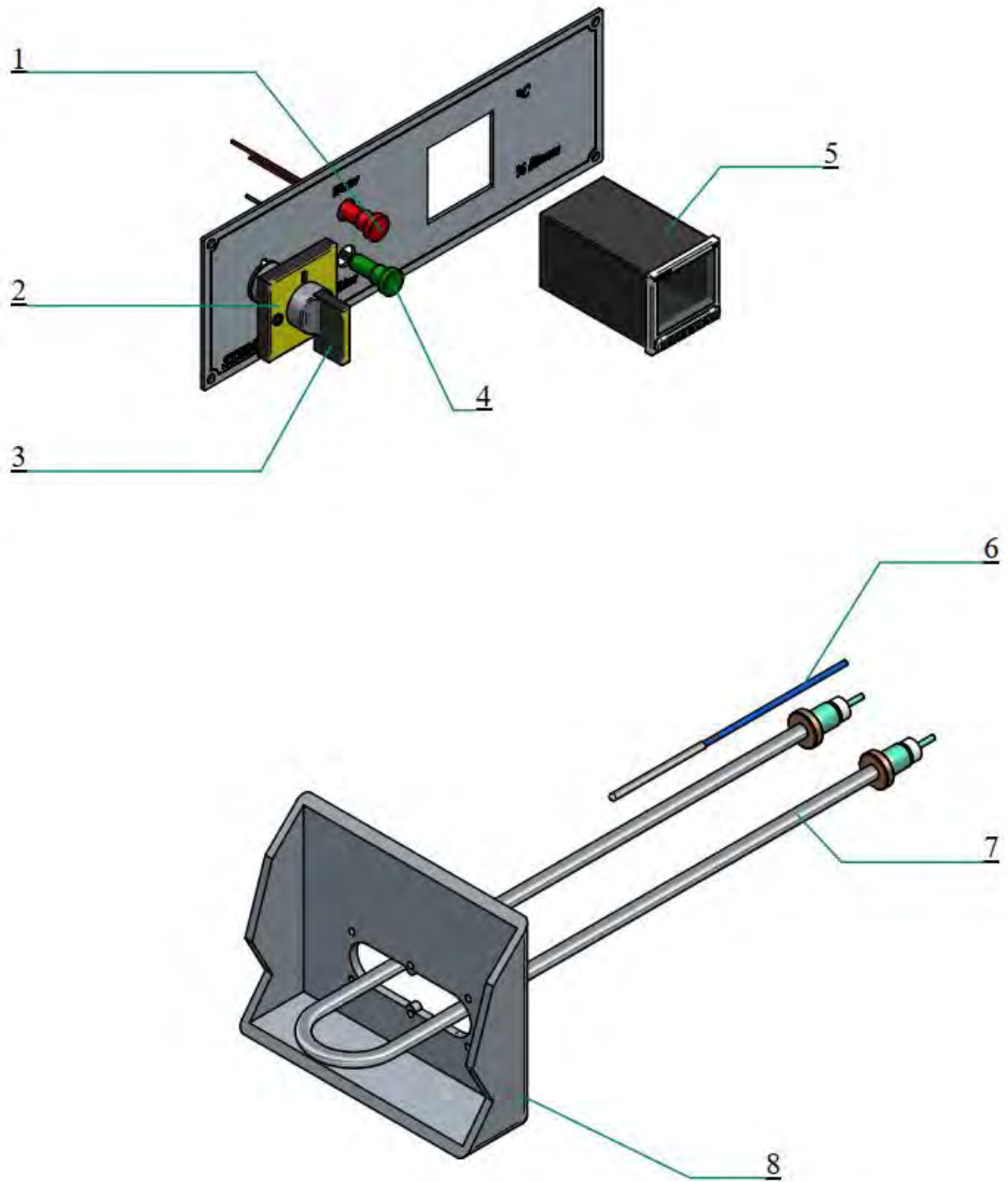
TAV.1



TAV.1

STEMAsnc

TAV.2



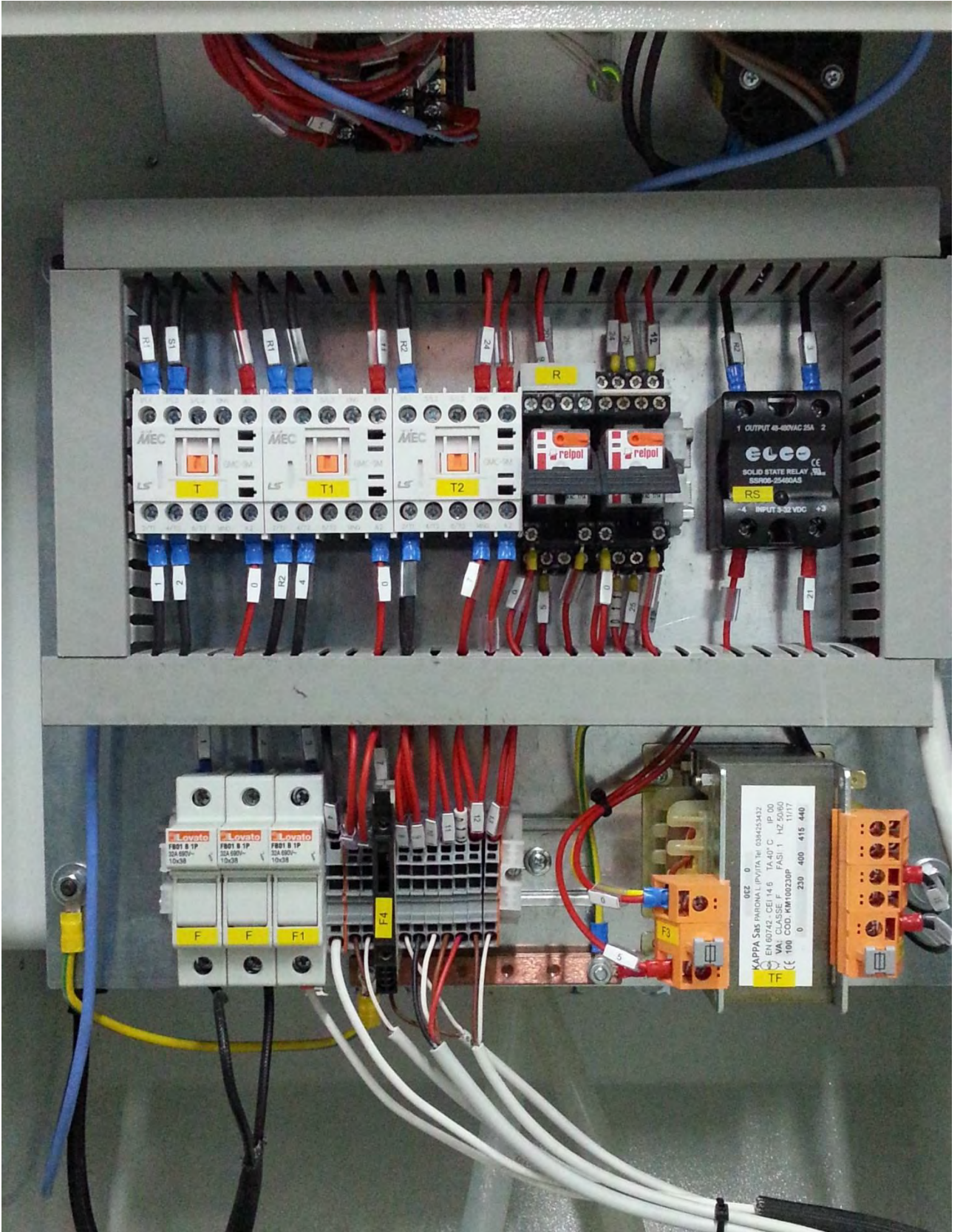
Legenda ricambi U10

Tav.1

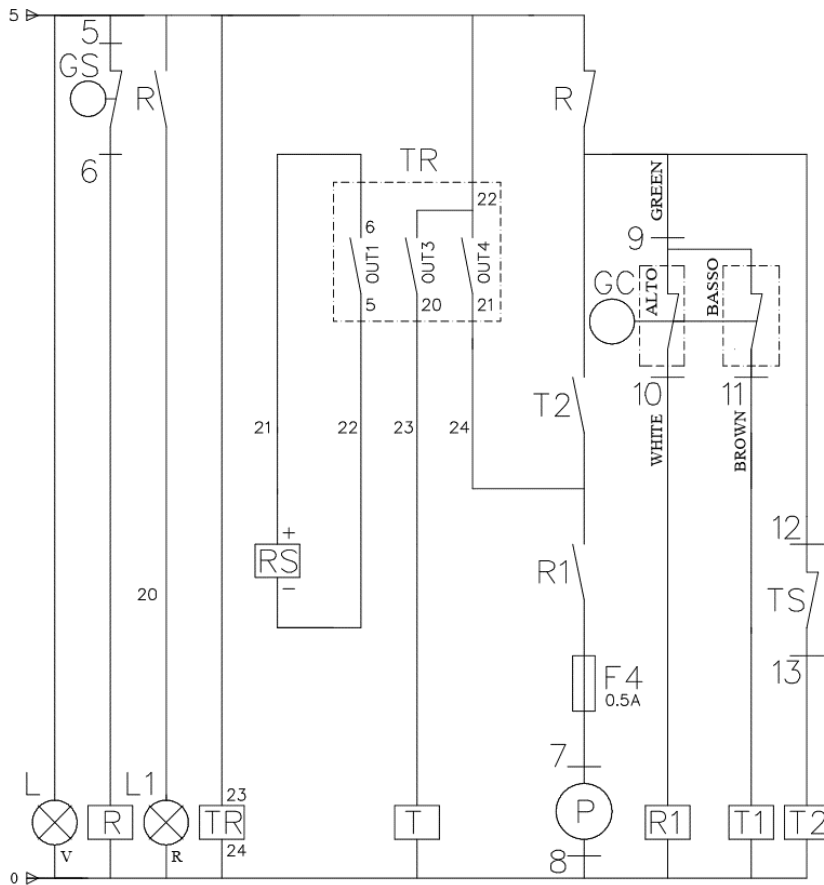
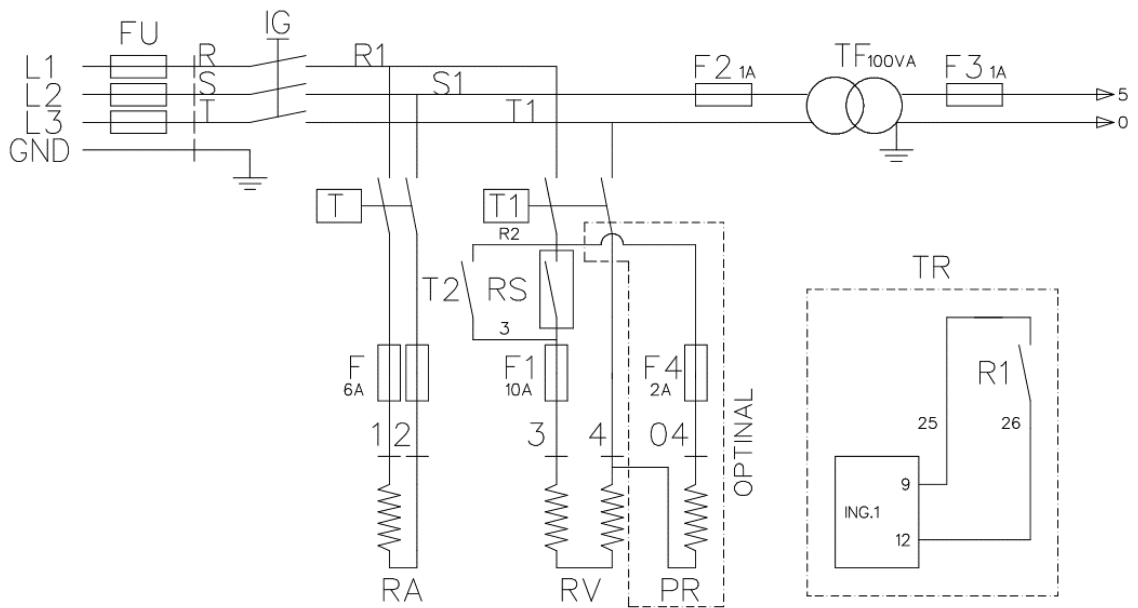
NUMERO	CODICE	DESCRIZIONE
1	00-193A	Vasca caldaia
2	30-076	Guarnizione caldaia
3	62-003	Boccia galleggiante
4	00-193B	Coperchio caldaia
5	62-003	Galleggiante
6	55-015	Termostato
7	20-035	Resistenza W1500
8	30-075	Isolamento caldaia
9	14-004	Serbatoio
10	62-005	Galleggiante serbatoio
11	62-004	Pompa

Tav.2

NUMERO	CODICE	DESCRIZIONE
1	50-019	Spia rossa
2	50-007A	Mostrina
3	50-007G	Interruttore
4	50-014	Spia verde
5	55-131	Termoregolatore
6	55-047	Sonda
7	20-123	Resistenza aria
8	U10P U10C U10M U10BF U10T	Caldaia superiore



WIRING DIAGRAM U10...



LEGENDA SCHEMA ELETTRICO U10

IG INTERRUTTORE GENERALE 16A
TF TRASFORMATORE W.100
F FUSIBILE 6A - PROTEZIONE RESISTENZA RISCALDAMENTO
F1 FUSIBILE 10A - PROTEZIONE RESISTENZE VAPORE
F2 FUSIBILE 1A - PROTEZIONE PRIMARIO TRASFORMATORE
F3 FUSIBILE 1A - PROTEZIONE SECONDARIO TRASFORMATORE
T TELERUTTORE COMANDO RESISTENZA RISCALDAMENTO
T1 TELERUTTORE COMANDO RESISTENZE VAPORE
T2 TELERUTTORE - COMANDO TEMPERATURA DI MANTENIMENTO 80°C
RS RELE STATICO 25A - COMANDO E REGOLAZIONE QUANTITA' VAPORE
L LAMPADA VERDE - SEGNALE MACCHINA IN TENSIONE
L1 LAMPADA ROSSA - SEGNALE MANCA ACQUA NEL SERBATOIO
GS GALLEGGIANTE SERBATOIO - SENSORE MANCA ACQUA
GC GALLEGGIANTE CALDAIA - SENSORE DI CONTROLLO LIVELLO ACQUA N
ELLA CALDAIA
RA RESISTENZA RISCALDAMENTO N.1 W.800 - RIATTIVAZIONE MATERIALE
RV RESISTENZE VAPORE N.2 W.1500 - UMIDIFICAZIONE MATERIALE
P POMPA ACQUA
TR TERMOREGOLATORE MULTIFUNZIONE - CONTROLLO RIATTIVAZIONE E
UMIDIFICAZIONE
R-R1 RELE'
TS TERMOSTATO 80°C - COMANDO TEMPERATURA DI MANTENIMENTO 80°C