

PRESSA PNEUMATICA A DOPPIA MEMBRANA

SP1



SHOE MACHINES

INDICE

Informazioni utili di carattere generale

Sezione 1: presentazione della macchina

- ❖ *Presentazione della macchina e caratteristiche tecniche*
- ❖ *Istruzioni per la movimentazione - Istruzioni per togliere l'imballo*
- ❖ *Condizioni di garanzia*

Sezione 2: installazione della macchina

- ❖ *Norme generali di installazione*
- ❖ *Tipo di alimentazione elettrica e relative protezioni elettriche*

Sezione 3: uso della macchina

- ❖ *Uso previsto e non previsto della macchina*
- ❖ *Sistemi di sicurezza adottati*
- ❖ *Cenni sul funzionamento della macchina*

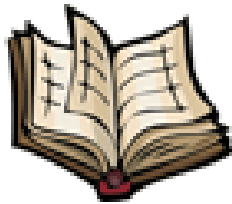
Sezione 4: manutenzione della macchina

- ❖ *Avvertenze per la manutenzione*
- ❖ *Manutenzione periodica e straordinaria*
- ❖ *Messa fuori servizio e smantellamento*

Sezione 5: esplosi e schemi per la riparazione della macchina e ordinazione parti di ricambio

- ❖ *Schema elettrico*
- ❖ *Legenda schema elettrico*

INFORMAZIONI UTILI ED AVVERTENZE DI CARATTERE GENERALE



ATTENZIONE

LEGGERE ATTENTAMENTE LE AVVERTENZE CONTENUTE NEL PRESENTE LIBRETTO: ESSE FORNISCONO IMPORTANTI INDICAZIONI RIGUARDANTI LA SICUREZZA DI INSTALLAZIONE, D'USO E DI MANUTENZIONE

Queste avvertenze sono state redatte per la Vostra sicurezza e per quella degli altri. Vi preghiamo, dunque, di volerle leggere attentamente prima di installare e di utilizzare l'apparecchiatura.

Il manuale costituisce parte integrante ed essenziale della macchina e dovrà essere consegnato all'utilizzatore che dovrà tenerlo in buone condizioni e disponibile in qualsiasi momento per una consultazione.

In caso di vendita o di trasferimento della stessa ad altro utente, assicurarsi che il libretto accompagni sempre la macchina per permettere al nuovo utilizzatore o installatore di informarsi sul funzionamento e sui relativi avvertimenti.

Questa macchina dovrà essere destinata solo all'uso per la quale è stata espressamente concepita. Ogni altro uso è da considerarsi improprio e quindi pericoloso.

E' esclusa qualsiasi responsabilità contrattuale ed extracontrattuale del costruttore per danni causati da errori nell' installazione e/o nell' uso e comunque da inosservanza delle istruzioni fornite dal costruttore stesso.

*In caso di guasto e/o cattivo funzionamento della macchina, disattivarla (scollegare l'alimentazione elettrica e chiudere il rubinetto dell'aria) e astenersi da qualsiasi tentativo di riparazione o di intervento diretto: rivolgersi esclusivamente a **personale professionalmente qualificato***

Si definisce "personale professionalmente qualificato" quello avente specifica competenza tecnica nel settore delle macchine per calzature.

L' eventuale riparazione della macchina dovrà essere effettuata solamente da un Centro di Assistenza autorizzato dalla Casa costruttrice utilizzando solamente ricambi originali.

Per garantire l' efficienza della macchina e per il suo corretto funzionamento è indispensabile far effettuare da personale professionalmente qualificato le manutenzioni periodiche e annuali attenendosi alle istruzioni dei costruttore.

Questo manuale è da riferirsi al periodo di commercializzazione della macchina, pertanto potrà variare nei contenuti in seguito ad aggiornamenti o migliorie che il costruttore potrà apportare alla macchina stessa in qualsiasi momento e senza preavviso.

SEZIONE

1

PRESENTAZIONE DELLA MACCHINA

La macchina SP1 è una pressa pneumatica a doppia membrana che serve ad assemblare la suola alla calzatura.

Nel ciclo produttivo della calzatura la macchina SP1 deve essere utilizzata nel reparto di montaggio dopo la stiratura della tomaia e la riattivazione del collante

Una volta introdotto il “materiale” nelle apposite aperture, la macchina tramite un comando manuale o automatico compirà il ciclo di lavoro, utilizzando per il suo scopo una prima pressione che serve a bloccare la suola sulla scarpa in posizione corretta e la seconda pressione che serve ad assemblare i due corpi (suola e scarpa) trasformandoli in un solo elemento.

RICORDIAMO che la macchina dovrà essere destinata esclusivamente all'uso per la quale è stata espressamente concepita e cioè come macchina calzaturiera.

Ogni altro uso è da considerarsi improprio e pericoloso, pertanto il costruttore declina ogni responsabilità per eventuali danni causati da tale utilizzo errato ed irragionevole.

La macchina è stata progettata e costruita secondo le normative di sicurezza CE e le normative di compatibilità elettromagnetica.

Caratteristiche tecniche

<i>ALTEZZA</i>	<i>cm. 160</i>
<i>LARGHEZZA</i>	<i>cm. 65</i>
<i>PROFONDITA</i>	<i>cm. 90</i>
<i>PESO</i>	<i>kg. 290</i>
<i>ALIMENTAZIONE ELETTRICA</i>	<i>V. 230 monofase</i>
<i>FREQUENZA</i>	<i>Hz. 50/60</i>
<i>POTENZA INSTALLATA</i>	<i>KW. 0,5</i>
<i>CONSUMO ARIA</i>	<i>25 Lt/min</i>
<i>ALIMENTAZIONE PNEUMATICA</i>	<i>>6 BAR</i>
<i>LIVELLO DI RUMOROSITA'</i>	<i>DbA<70</i>



ISTRUZIONI PER LA MOVIMENTAZIONE

Al momento della consegna lo scarico e ogni successiva movimentazione della macchina dovrà essere effettuata esclusivamente tramite muletti elevatori e da personale professionalmente qualificato.

Sollevarre e movimentare con estrema cautela.

Mantenere il personale non addetto alle operazioni di carico e scarico al di fuori del raggio d'azione o comunque a distanza adeguata.

Togliere l'imballo



ISTRUZIONI PER TOGLIERE L'IMBALLO

La macchina viene consegnata imballata adeguatamente in ogni sua parte.

L'imballo sarà di materiale plastico (pellicola), con protezione delle parti particolarmente delicate in cartone

Le parti mobili che devono essere montate al momento dell'installazione e i pezzi a corredo sono contenuti in una scatola o pacchetto all'interno dell'imballo e consistono in:

- N. 1 Manuale di istruzioni tecniche
- N. 2 Appoggio (uomo e donna)
- N. 2 Supporto scarpa (uomo e donna)
- N. 1 Gomma 1° pressione
- N. 1 Gomma 2° pressione

Dopo aver tolto l'imballaggio, verificare l'integrità dell'apparecchio. In caso di dubbio, non utilizzarlo e rivolgersi a personale professionalmente qualificato.

Ogni macchina viene collaudata in fabbrica prima della spedizione, quindi se vi sono stati danni avvisare immediatamente il trasportatore.

La macchina è corredata di **MANUALE DI ISTRUZIONI TECNICHE** che dovrà essere mantenuto in buone condizioni e disponibile in qualsiasi momento per la consultazione.

CONDIZIONI DI GARANZIA

Ogni macchina viene preventivamente collaudata dal costruttore per garantirne il corretto funzionamento di ogni sua parte e funzione.

L'apparecchiatura è garantita per il periodo di un anno dalla data di consegna previa presentazione del "CERTIFICATO DI GARANZIA" rilasciato dalla STEMA s.n.c.

La garanzia prevede la sostituzione o riparazione gratuita delle parti che risultino difettose all'origine per vizi di fabbricazione.

Non sono coperte da garanzia tutte le parti che dovessero risultare difettose a causa di negligenza o trascuratezza nell'uso, di errata installazione, di manutenzione operata da personale non professionalmente qualificato.. Sono altresì escluse dalla garanzia tutte le parti di consumo quali feltro, lampadine, fusibili, ecc.

La garanzia non è valida in caso di uso improprio dell'apparecchiatura o di utilizzo della stessa senza rispetto dei limiti di impiego e di utilizzo.

La STEMA s.n.c. declina ogni responsabilità per eventuali danni che possono, direttamente o indirettamente, derivare a persone e/o cose, causati da errori nell'installazione o nell'uso e comunque da inosservanza delle istruzioni fornite dal costruttore stesso.

Le spese di trasporto per l'invio delle eventuali parti in sostituzione avverrà a totale carico dell'acquirente.

Nel caso di intervento tecnico verranno addebitate le spese effettivamente sostenute(trasferta, manodopera, ecc.).

L'eventuale risarcimento danni non potrà comunque superare il costo effettivo delle parti sostituite e l'importo previsto per l'intervento tecnico di riparazione.

Il costruttore declina ogni responsabilità per mancati ricavi e/o perdite di "produzione", pertanto l'acquirente non potrà avanzare altre richieste di risarcimento del danno, di riduzione del prezzo o di risoluzione del contratto.



Siamo a vostra disposizione al seguente indirizzo:

STEMA s.n.c. di Tabarrin Stefano e Gnani Mauro

Via Artigianato, 18

27020 PARONA LOM. (PV) - ITALIA

Telefono 0039-384 - 253629

Fax 0039-384 - 253823

E-mail: info@stemasnc.it

SEZIONE

2

**NORME GENERALI DI
INSTALLAZIONE**

AVVERTENZE

L'installazione deve essere effettuata, secondo le istruzioni del costruttore, da **PERSONALE PROFESSIONALMENTE QUALIFICATO**.

Per **PERSONALE PROFESSIONALMENTE QUALIFICATO** si intende quello avente specifica competenza nel settore delle macchine per calzature. In ogni caso telefonando all'ufficio vendite STEMA S.n.c. Potrete avere le informazioni utili per rintracciare il centro assistenza autorizzato più vicino.

Un'errata installazione può causare danni a persone e cose, nei confronti dei quali il costruttore non può essere considerato responsabile.

Per ottenere una corretta installazione dell'apparecchiatura, predisporre le linee di alimentazione elettrica adeguatamente dimensionate.

Per l'installazione e bene rispettare le seguenti prescrizioni:

- A) Togliere l'imballo alla macchina avendo cura di verificare che non abbia subito danni durante il trasporto; ogni apparecchiatura viene collaudata dal costruttore prima della spedizione, quindi se vi sono stati dei danni avvisare immediatamente il trasportatore.
- B) Collegare la macchina alla rete elettrica – alimentazione V230 HZ50-60 Monofase e alla rete pneumatica
- C) Verificare che la macchina esegua tutte le funzioni correttamente.
- D) Istruire l'operatore che dovrà utilizzare la macchina.

SEZIONE USO PREVISTO E NON PREVISTO DELLA MACCHINA

3

Questa macchina dovrà essere destinata solo all'uso per la quale è stata espressamente concepita (accoppiare suola e scarpa)

Ogni altro uso è da considerarsi improprio e quindi pericoloso.

Si considera uso improprio della macchina ogni modifica o variazione che l'utilizzatore compie arbitrariamente.

È esclusa qualsiasi responsabilità contrattuale ed extracontrattuale del costruttore per danni causati da errori nell'installazione o nell'uso e comunque da inosservanza delle istruzioni fornite dal costruttore stesso.

La STEMA s.n.c. garantisce i requisiti di sicurezza e affidabilità della macchina solo utilizzando parti di ricambio originali.

Sistemi di sicurezza

SISTEMI DI SICUREZZA ADOTTATI

La macchina SP1 è stata progettata e costruita nel rispetto assoluto di tutte le normative del settore.

E' dotata di sistemi di sicurezza che consentono di salvaguardare l'incolumità dell'operatore in ogni fase della lavorazione:

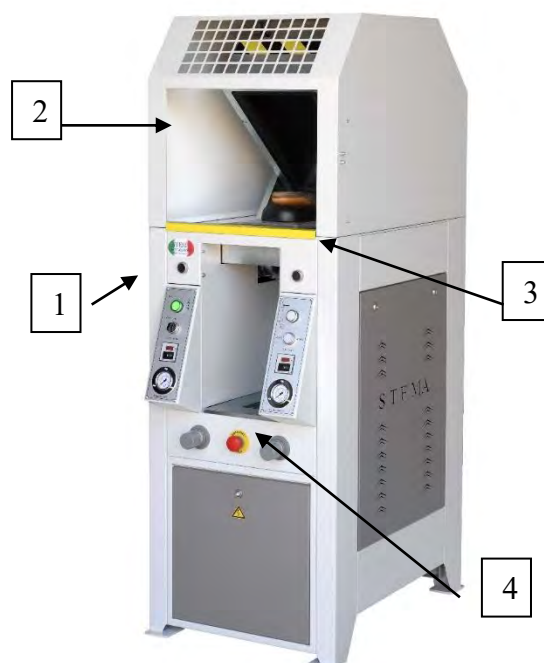
- Interruttore generale lucchettabile per interventi di manutenzione (1)
- Protezioni meccaniche anti schiacciamento
- Barriere fotoelettriche antintrusione (2)
- Barra gialla anti schiacciamento (3)
- Pulsante emergenza (4)

Non lasciare la macchina accesa e priva di sorveglianza.

Non utilizzare la macchina per scopi diversi da quelli sopra citati.

Bisogna però ricordare che, non essendo possibile isolare la fonte di calore, dato l'utilizzo che se ne deve fare, è importante utilizzare tutte le precauzioni atte ad evitare ogni rischio residuo.

Evitare che la macchina venga utilizzata da persone non istruite al suo utilizzo.



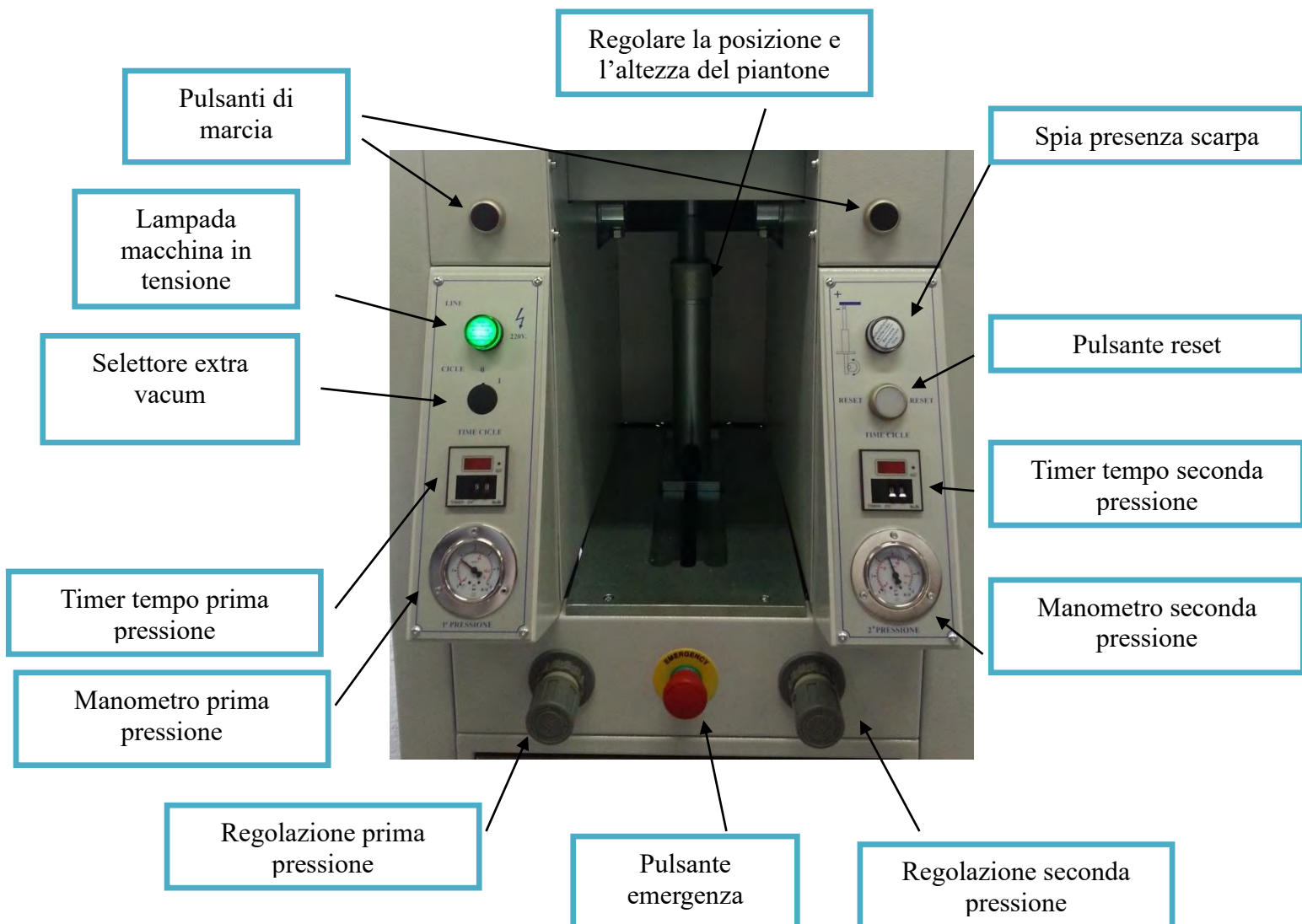
CENNI SUL FUNZIONAMENTO DELLA MACCHINA

Regolare la pressione della prima membrana che consente di bloccare la suola e la scarpa nella posizione corretta e impostare il tempo di pressione 1

Regolare la pressione della seconda membrana che permette di incollare la suola alla scarpa e impostare il tempo di pressione 2

Scegliere la posizione e regolare l'altezza del piantone, la regolazione è corretta quando appoggiando la scarpa nella posizione di pressata la spia in alto a destra si illumina

A questo punto per iniziare la lavorazione premere il tasto RESET , posizionare la scarpa e la suola e se il selettore funzionamento è in posizione 0 MANUALE bisognerà premere uno dei due pulsanti di marcia per dare inizio al ciclo, se è in posizione 1 AUTOMATICO il ciclo inizierà appena si esce con le mani dalla zona di lavoro



SEZIONE MANUTENZIONE DELLA MACCHINA

4

AVVERTENZE PER LA MANUTENZIONE

Togliere la spina dalla presa di corrente prima di procedere a qualsiasi operazione di pulizia e manutenzione.

Per tutte le operazioni di manutenzione avvalersi sempre dell'opera di personale professionalmente qualificato.

A questo proposito la STEMA s.n.c. dispone di una rete di Centri di Assistenza che possono essere raggiunti tramite venditore, agente di zona, oppure contattando direttamente la Casa costruttrice telefonicamente al numero 0384-253629, tramite fax al numero 0384-253823 o tramite mail all'indirizzo info@stemasnc.it

MANUTENZIONE PERIODICA E STRAORDINARIA

Una manutenzione accurata è sempre fonte di risparmio e di sicurezza.

ATTENZIONE ! Prima di effettuare qualsiasi tipo di intervento sulla macchina assicurarsi che:

- A) L'alimentazione elettrica e pneumatica sia scollegata
- B) Le parti riscaldate abbiano raggiunto una temperatura accettabile e che permetta di lavorare in assoluta tranquillità.

A questo punto è possibile intervenire sulla macchina, ricordandosi, una volta terminato l'intervento, di rimontare tutte le protezioni e i carter rimossi.

Per un corretto e prolungato funzionamento della macchina si raccomanda di effettuare almeno una volta ogni 6 mesi una pulizia generale dell'apparecchiatura.

MESSA FUORI SERVIZIO DELLA MACCHINA

Se per qualsiasi motivo si intende mettere fuori funzione la macchina è necessario seguire alcune regole fondamentali.

- A Scollegare dalla macchina stessa tutte le fonti di energia.
- B Effettuare una pulizia generale accurata, in seguito lubrificare tutte le parti meccaniche
- C Coprire la macchina.

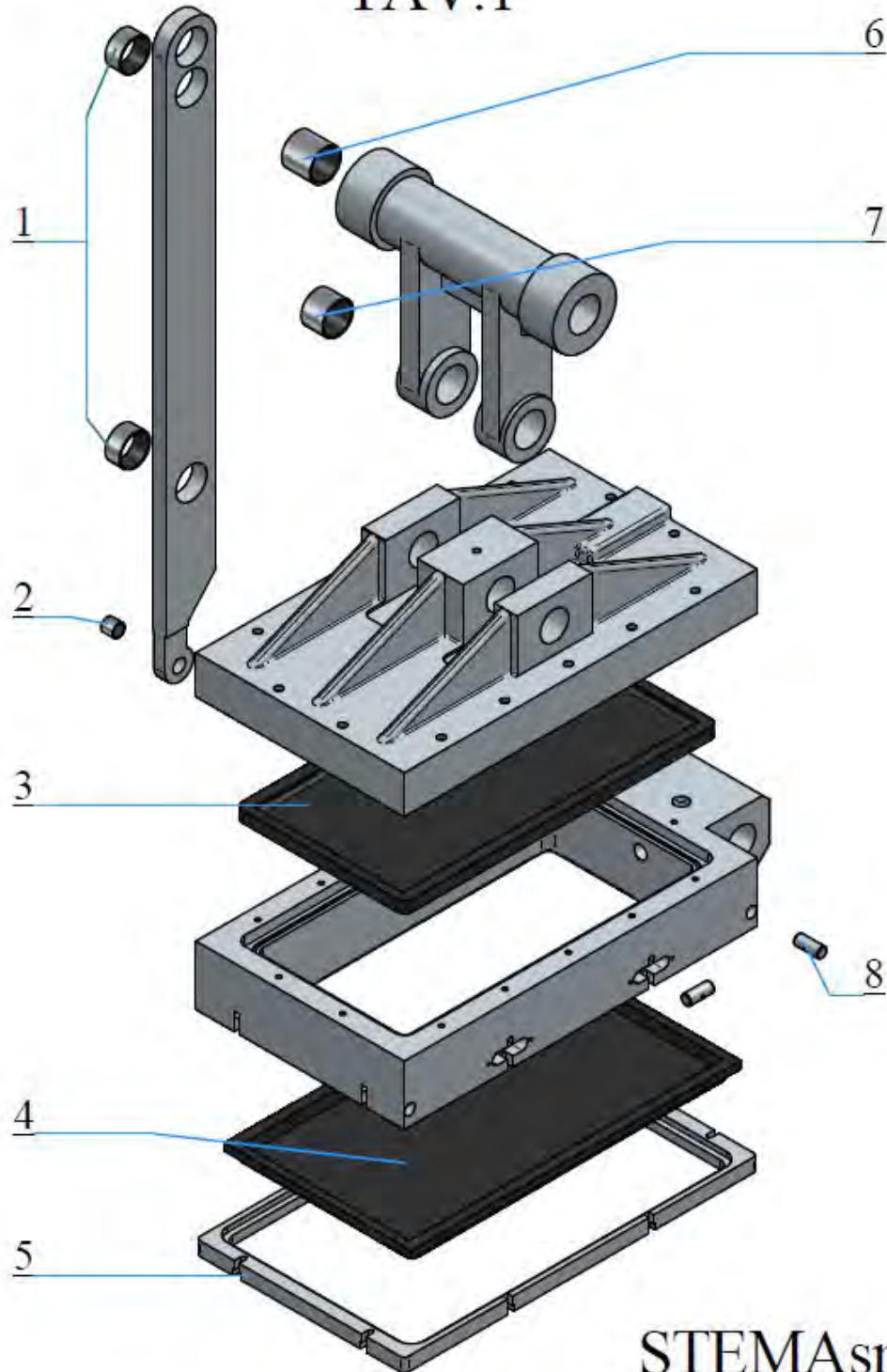
SMANTELLAMENTO DELLA MACCHINA

Se si intende smantellare la macchina ,per salvaguardare la salute e l'ambiente osservare i seguenti punti:

- A Tutta la componentistica di materiale plastico, dovrà essere smaltita separatamente da tutti gli altri materiali
- B La componentistica pneumatica ed elettrica dovrà essere riutilizzata se è ancora in buone condizioni.
- C Tutte le parti metalliche dovranno essere demolite.

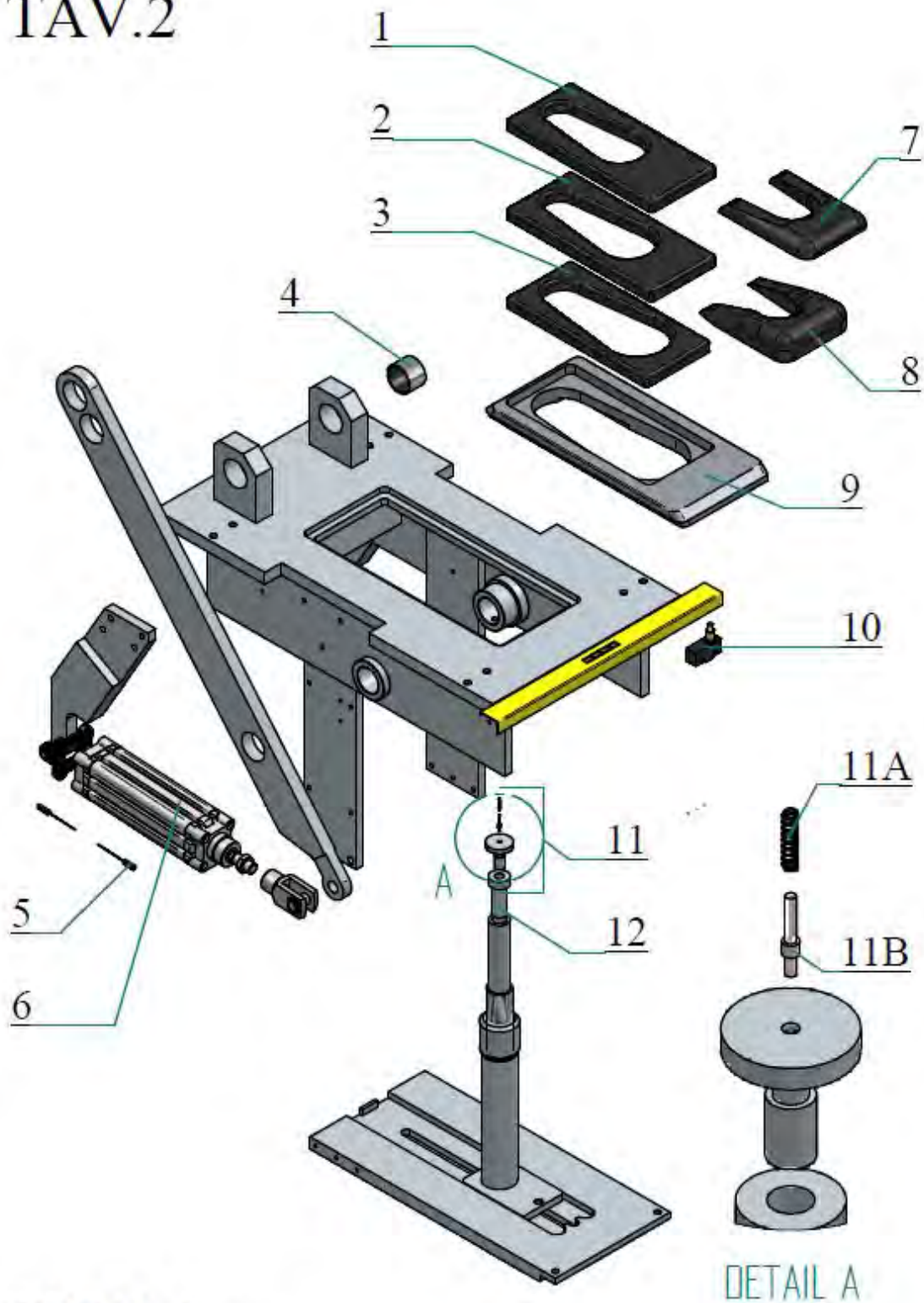
5

TAV.1



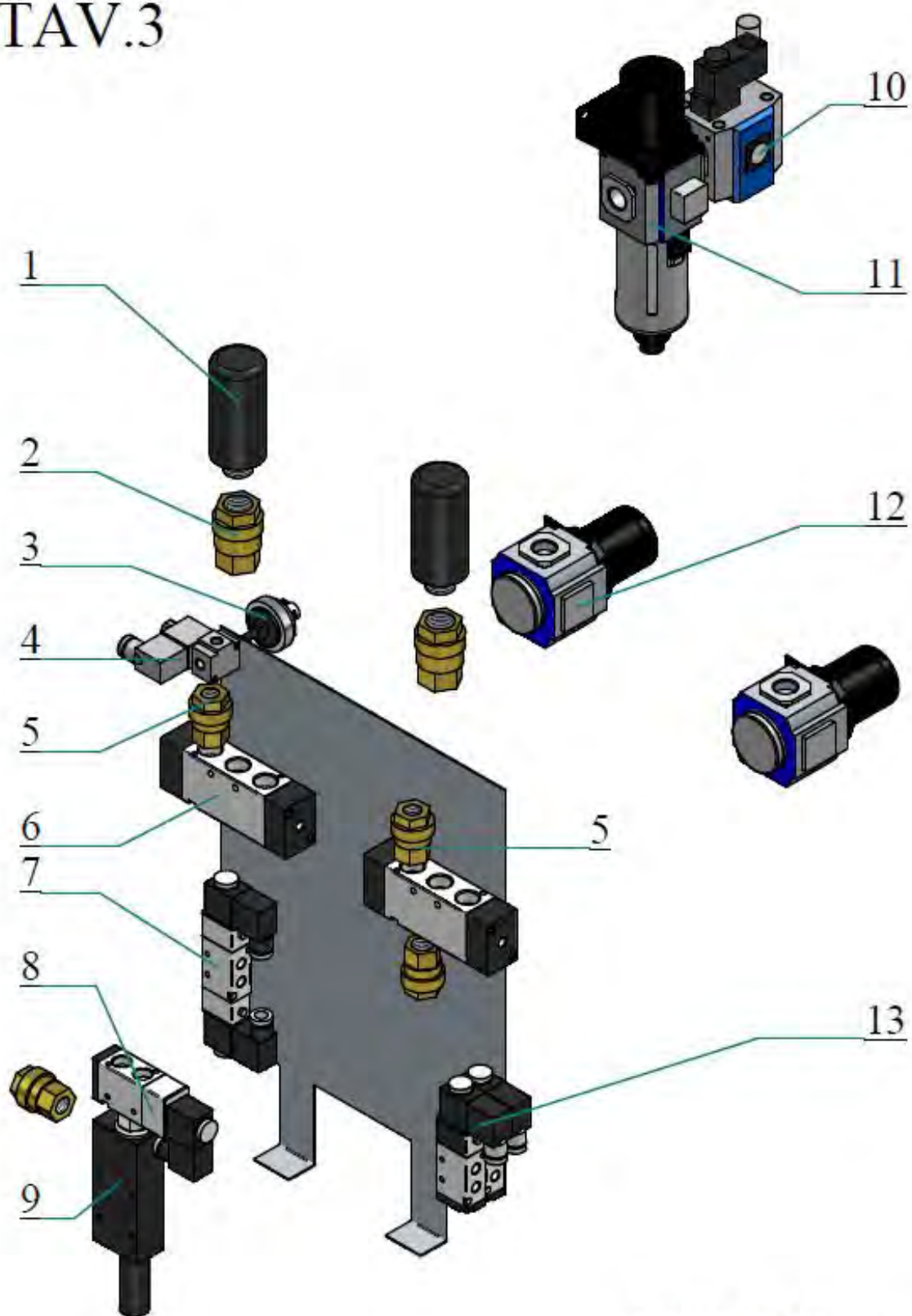
STEMAsnc

TAV.2



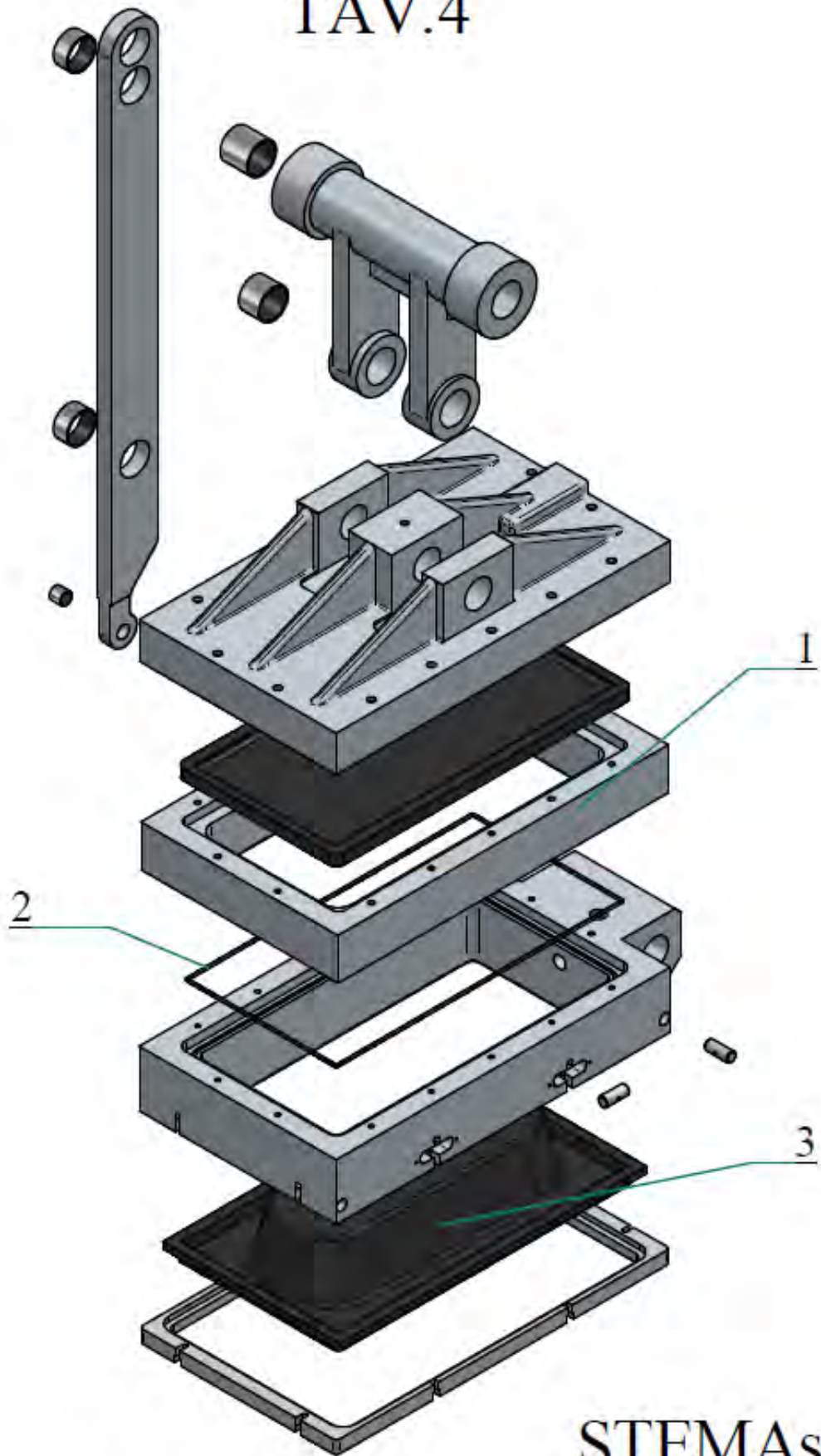
STEMAsnc

TAV.3



STEMAsnc

TAV.4



STEMAsnc

Legenda ricambi SP1/CA

Tavola 1

NUMERO	CODICE	DESCRIZIONE
1	13-051	Boccola H20
2	13-077	Boccola H20
3	30-047	Membrana 2° pressione
4	30-048	Membrana 1° pressione
5	00-940-04	Cornice
6	13-049	Boccola H40
7	13-050	Boccola H30
8	00-940-055	Perno

Tavola 2

NUMERO	CODICE	DESCRIZIONE
1	00-940-039D	Supporto donna
2	00-940-039U	Supporto uomo
3	00-940-039S	Supporto scarpone
4	13-050	Boccola H30
5	10-093	Sensore magnetico
6	10-092	Cilindro D.50
7	30-052	Supporto basso
8	30-051	Supporto alto
9	00-940-047	Bacinella porta forme
10	62-076	Microinterruttore
11	01-007	Piattello completo
11A	00-940-026M	Molla
11B	00-940-026A	Alberino in plastica
12	00-940-024	Astuccio per piattello
13	55-056	Proximity

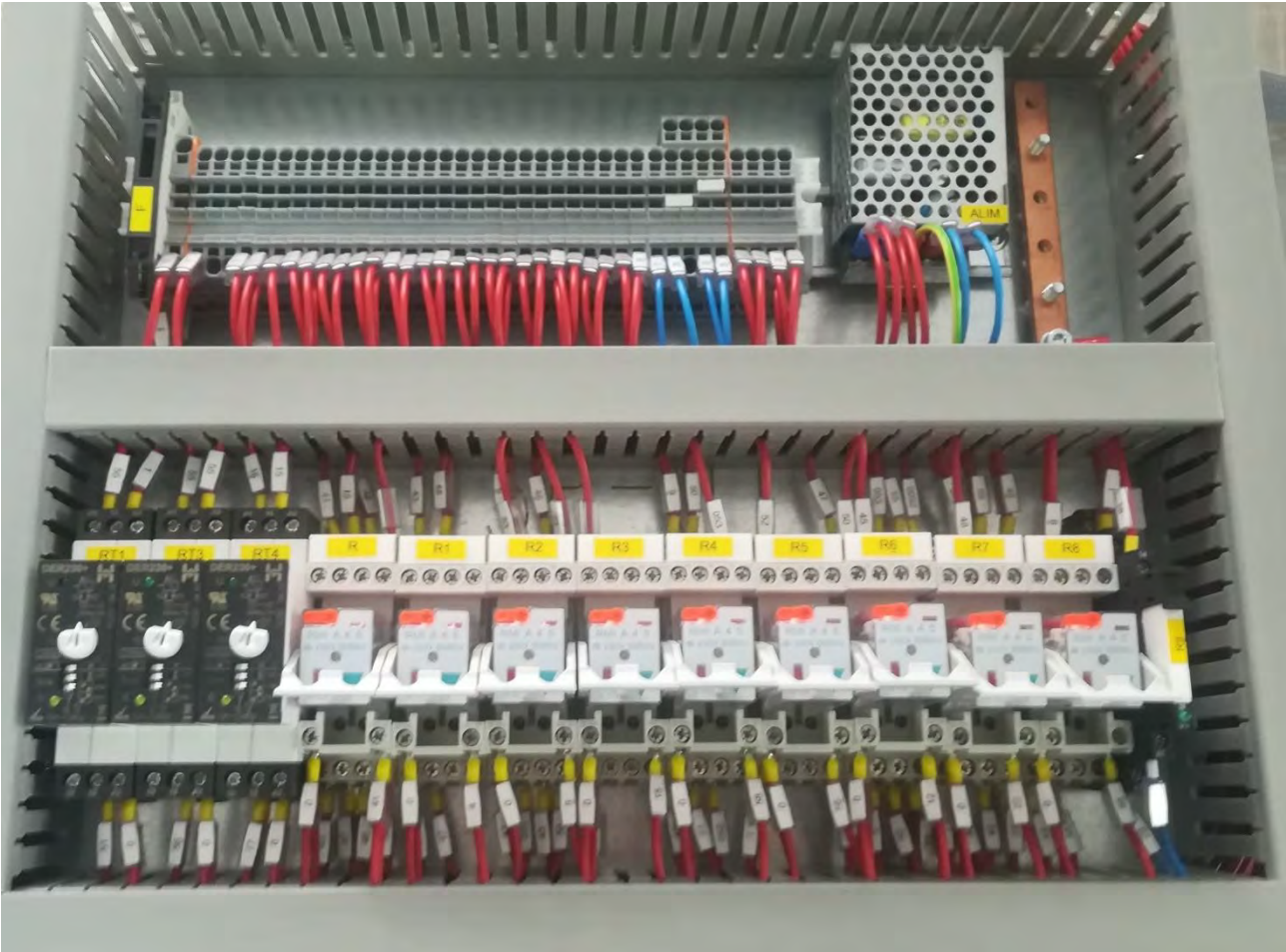
Legenda ricambi SP1

Tavola 3

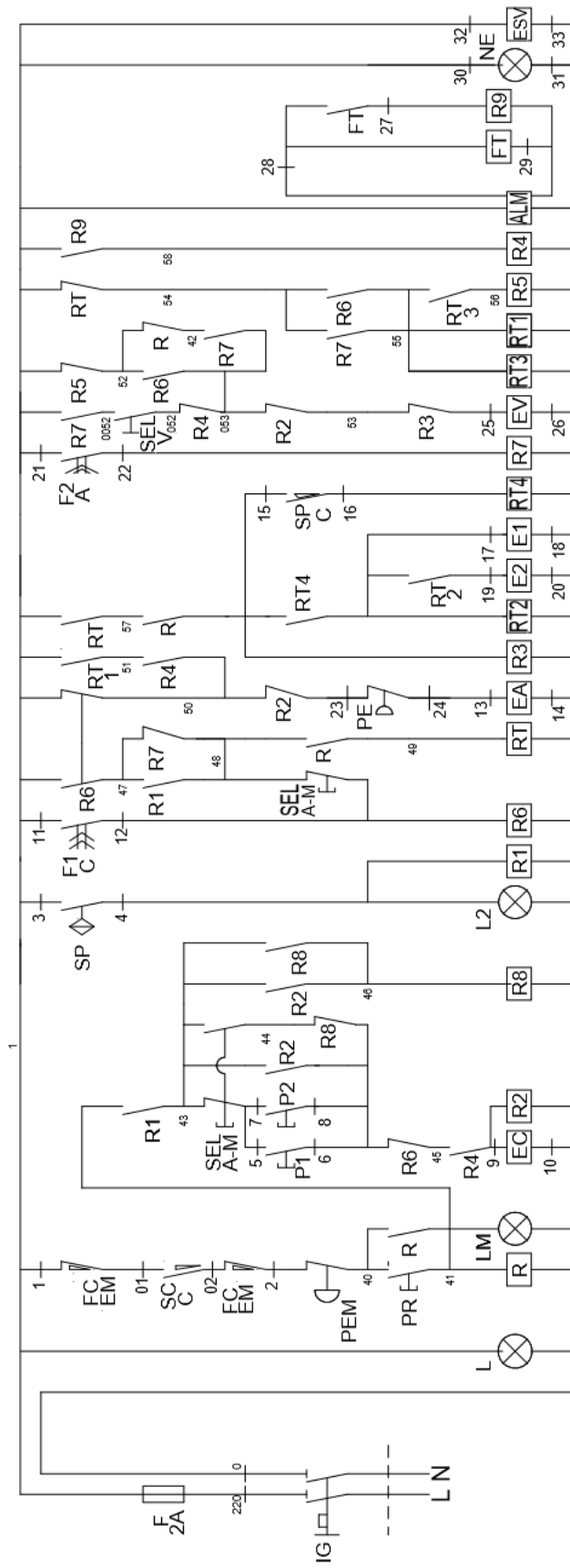
NUMERO	CODICE	DESCRIZIONE
1	11-076	Silenziatore
2	10-051	Valvola unidirezionale 3-4
3	10-046	Pressostato
4	11-108	Valvola 3/2 1-8
5	11-073	Valvola unidirezionale 1-2
6	10-097	Valvola pneumatica
7	10-098	Elettrovalvola 1-8
8	10-099	Elettrovalvola 3/2
9	10-033	Generatore di vuoto
10	10-094	Avviamento progressivo
11	10-095	Filtro riduttore
12	10-096	Riduttori
13	10-002	Elettrovalvola

Tavola 4

NUMERO	CODICE	DESCRIZIONE
1	00-940-048	Cornice di rialzo
2	13-191	Guarnizione OR
3	30-053	Prima pressione alta



WIRING DIAGRAM SP1



LEGENDA SCHEMA ELETTRICO SP1

IG	INTERRUTTORE GENERALE 16A
F	FUSIBILE PROTEZIONE 2A
FC-EM	SENSORE EMERGENZA MANI
PEM	PULSANTE EMERGENZA
PR	PULSANTE RESET
R-R1-R2-R3	RELE
R4-R5-R6	RELE
R7-R8-R9	RELE
L	LAMPADA - MACCHINA IN TENSIONE
LM	LAMPADA - OK LAVORO
L2	LAMPADA - SCARPA IN POSIZIONE
SEL V	SELETTORE EXTRA VACUM
P1-P2	PULSANTI MARCIA
EC	ELETTROVALVOLA CHIUSURA CAMPANA
F1-C	SENSORE MAGNETICO - PRESSA CHIUSA
EA	ELETTROVALVOLA APERTURA CAMPANA
ESV	ELETTROVALVOLA APERTURA VUOTO CAMPANA
RT	TIMER - REGOLAZIONE SECONDA PRESSIONE
RT1	TIMER RITARDO APERTURA CAMPANA
ALM	ALIMENTATORE 24V DC
RT2	TIMER - REGOLAZIONE PRIMA PRESSIONE
E1	ELETTROVALVOLA - 1° PRESSIONE
E2	ELETTROVALVOLA - 2° PRESSIONE
EV	ELETTROVALVOLA - VACUM
F2 A	SENSORE MAGNETICO - PRESSA APERTA
FT	BARRIERA FOTOELETTRICA ANTI SCHIACCIAMENTO
NE	LAMPADA NEON
RT3	TIMER - REGOLAZIONE TEMPO VACUM
RT4	TIMER RITARDO PARTENZA PRESSIONI
SPC	MICRO-SWITCH - PRESSA CHIUSA
PE	PRESSOSTATO EMERGENZA PRESSIONE
SCC	SENSORE CUFFIA CHIUSA