



**BRAMAC**<sup>®</sup> S.r.l.  
MACCHINE PER L'INDUSTRIA DELLA CALZATURA

**MANUALE D'USO**  
**USER'S MANUAL**

**SOFFIONE BRUCIAFILI**  
**AUTOMATICO**

**BR-TO-A1-2F**



[www.bramac.it](http://www.bramac.it)

## Indice

Dati generali.....	3
Introduzione.....	4
Versione del manuale.....	4
Destinatari del manuale.....	4
Informazioni relative alla garanzia.....	6
Simbologia utilizzata.....	7
Formazione effettuata.....	7
Da leggere subito.....	8
Direttive Applicate.....	9
Impiego.....	9
Controindicazioni d'uso.....	9
Descrizione.....	10
Principio di funzionamento.....	10
Quadro comandi.....	11
Regolazione inclinazione del tubo di uscita dell'aria.....	11
Trasporto e movimentazione.....	12
Movimentazione.....	12
Installazione.....	12
Illuminazione.....	12
Requisiti di illuminazione raccomandati dalla norma EN 12464-1:2004.....	12
Disposizione dell'apparecchiatura.....	12
Spazio per l'addetto alla conduzione dell'apparecchiatura.....	13
Compiti e Posizione dell'operatore.....	13
Richieste energetiche.....	13
Energia elettrica.....	14
Rischio Residuo.....	14
Manutenzione.....	15
Condizioni generali di manutenzione.....	16
Manutenzione correttiva, manutenzione a guasto.....	16
Pulizia.....	16
Indicazioni generali.....	16
Dismissione dell'apparecchiatura.....	17
Valutazione delle vibrazioni generate dall'apparecchiatura.....	15
Valutazione delle vibrazioni generate dall'apparecchiatura.....	15
Valutazione della esposizione ai Campi Elettromagnetici.....	15
Smontaggio.....	17
Direttiva 2002/96 – Rifiuti di apparecchiature elettriche ed elettroniche (RAEE).....	17
Direttiva 2002/95 – Restrizione dell'uso di determinate sostanze pericolose nelle apparecchiature elettriche ed elettroniche (RoHS).....	17
Realizzazione e collaudo.....	18
Marcatura CE.....	18
Precauzioni Generali di Sicurezza.....	18
Avvertimenti generali di sicurezza.....	18
Obblighi del titolare d'impresa ove l'apparecchiatura è utilizzata.....	18
Estintore.....	19
Dove posizionare l'estintore.....	19
Norme comportamentali di prevenzione incendi.....	19
Norme comportamentali in caso di incendio.....	19
Segnalazione di pericolo.....	19
Modalità d'uso dell'estintore.....	19
Scheda di controllo interno.....	20
DICHIARAZIONE "CE" DI CONFORMITÀ.....	21
Attestazione di corretta installazione ed avvenuto collaudo per l'acquirente.....	22
Attestazione di corretta installazione ed avvenuto collaudo per il costruttore.....	23
Catalogo Ricambi.....	24

## Indice delle figure

Figura 1 - Vista Generale .....	10
Figura 2 - Comandi .....	11
Figura 3 - Regolazione Inclinazione .....	11

## Indice delle tabelle

Tabella 1 - Informazione E Formazione Effettuata .....	7
Tabella 2 - Dimensioni E Massa Dell'apparecchiatura .....	12
Tabella 3 - Caratteristiche Elettriche Apparecchiatura .....	14



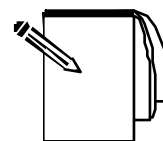
Il simbolo



indica la presenza di una parte da compilare a mano

## Dati generali

<b>Costruttore</b>	<b>Bramac Srl</b>
	<b>Via Alpi, 149, 151 153 Zona Ind. Villa Luciani</b>
	<b>63014 Montegranaro (FM) Italia</b>
	<b>Tel. 0734 890103 -- 0734 890912 – 0734 892878</b>
	<b>Fax 0734 890154</b>
	<b>www.bramac.it</b>



<b>Denominazione</b>	<b>Soffione Bruciafilì Automatico</b>
<b>Modello</b>	<b>BR-TO-A1-2F</b>
<b>Matricola</b>	
<b>Anno di costruzione</b>	
<b>Cliente</b>	

<b>Riparatore</b>	

## Introduzione

Gentile Cliente,  
con la rilevante esperienza acquisita, è stato redatto il presente manuale il cui scopo è quello di assistere l'utilizzatore nell'uso corretto dell'apparecchiatura in tutte le fasi di vita della stessa.

Il manuale deve essere conservato presso l'apparecchiatura, in luogo sicuro, accessibile a tutte le persone che devono consultarlo.

**L'apparecchiatura non deve essere utilizzata da chi non ha letto, compreso ed imparato le istruzioni contenute in questo Manuale e, in ogni caso, non deve essere utilizzata da personale non qualificato. Le istruzioni del manuale non possono infatti sostituire in alcun modo la formazione del personale, soprattutto nel caso si tratti di operazioni particolarmente delicate.**

In caso di smarrimento o deterioramento del Manuale, si raccomanda l'utilizzatore di richiederne una copia nuova.



Il manuale deve sempre accompagnare l'apparecchiatura, sia in caso di rivendita sia nel caso di locazione / cessata locazione.



**LEGGERE ASSOLUTAMENTE LE ISTRUZIONI D'USO DELL'APPARECCHIATURA. IN CASO CONTRARIO SI POTREBBERO NON RICONOSCERE EVENTUALI SITUAZIONI DI PERICOLO, PROCURANDO COSÌ LESIONI A SE STESSI ED AGLI ALTRI.**

### ***Versione del manuale***

La presente versione è la Vers. 1 dell'ottobre2021 (Istruzioni Originali), redatta in accordo con la norma UNI 10893 - Documentazione tecnica di prodotto. Istruzioni per l'uso.

### ***Destinatari del manuale***

I destinatari del presente manuale sono:

- i movimentatori;
- i trasportatori;
- gli installatori;
- gli utilizzatori;
- i manutentori;
- i riparatori;
- i demolitori.



### Movimentatori

Devono essere in grado di sistemare, eventualmente il prodotto in un apposito imballo, e verificare la corretta posizione rispetto all'imballo, chiudendolo adeguatamente.

Devono effettuare, se necessario, il disimballo nel rispetto delle istruzioni indicate nel manuale d'uso e manutenzione e/o sull'imballo. Le operazioni sopra descritte sono eseguite con l'ausilio eventuale di dispositivi di sollevamento in condizioni di sicurezza per le persone, per il prodotto e per l'ambiente.

### Trasportatori

Devono essere in grado di porre il prodotto, eventualmente imballato su di un mezzo di trasporto, se necessario con l'ausilio di dispositivi di sollevamento e di contenimento, stivarlo e posizionarlo in modo idoneo, trasportare il prodotto stesso a destinazione e scaricarlo dal mezzo di trasporto, compiendo in senso inverso le operazioni soprammenzionate e compiendo tutte queste operazioni in condizioni di sicurezza per le persone, per il prodotto e per l'ambiente.

### Installatori

Devono porre, per delega esplicita od implicita dell'acquirente e con la collaborazione del venditore, il prodotto in condizioni di funzionamento sicuro per le persone, per il prodotto stesso e per l'ambiente, fornendo all'utente/utilizzatore le informazioni fondamentali di uso e manutenzione in condizioni di sicurezza.

### Manutentori

Devono compiere le normali operazioni di controllo, di verifica, di regolazione ed, eventualmente, di piccole riparazioni, secondo il piano di manutenzione previsto dal produttore ed in condizioni di sicurezza per le persone, per il prodotto e per l'ambiente.

### Riparatori

Devono effettuare una diagnosi dei guasti e dei comportamenti anomali del prodotto, eventualmente avvalendosi delle informazioni fornite dall'utente, oviare alle avarie, effettuando le necessarie riparazioni, sostituzioni e regolazioni che restituiscano al prodotto la capacità di funzionare correttamente e in condizioni di sicurezza per le persone, per il prodotto stesso e per l'ambiente.

### Demolitori

Devono essere in grado di riconoscere quando è conveniente la demolizione del prodotto e smontarlo nelle parti che lo costituiscono, eventualmente selezionando i relativi materiali, eliminando in modo sicuro e corretto dal punto di vista ambientale le parti non riutilizzabili ed avviando le altre al riciclo.

### Utenti/utilizzatori

Devono essere in grado di azionare il prodotto in condizioni di sicurezza per le persone, per il prodotto stesso e per l'ambiente, interpretare una elementare diagnostica dei guasti e delle condizioni di funzionamento anomale e compiere semplici operazioni di regolazione, di verifica, di manutenzione.

## Informazioni relative alla garanzia



Rammentiamo al Responsabile del reparto dell'azienda dove l'apparecchiatura "SOFFIONE BRUCIAFILI AUTOMATICO" in oggetto sarà installata che, prima di utilizzare la stessa, si dovranno informare tutti coloro che saranno addetti alla sua conduzione circa le condizioni di utilizzo e le relative controindicazioni d'uso; informazioni le quali sono riportate all'interno del presente manuale e tramite le quali è possibile ottenere le massime prestazioni dall'apparecchiatura.



Quanto sotto riportato è applicabile solamente in caso di vendita dell'apparecchiatura a terzi.

Tutte le parti elettriche, elettroniche e meccaniche usurabili non sono in garanzia.

### DURATA DELLA GARANZIA

La garanzia è di \_\_\_\_\_ mesi.



Per le parti meccaniche, la garanzia è relativa solamente ai pezzi di ricambio e non alla manodopera ed alla relativa trasferta per il montaggio.

Eventuali parti difettose da riparare dovranno esserci fatte pervenire in **Porto franco** e saranno riparate e da noi rispedite in **Porto assegnato**.

**Qualsiasi ordinazione di parti di ricambio dovrà essere accompagnata dai seguenti riferimenti:**

**Matricola**  
**Anno di fabbricazione**  
**Particolare**

### IMPORTANTE

All'interno del manuale sono allegate due schede relative alla **CORRETTA INSTALLAZIONE ED AVVENUTO COLLAUDO**.

Tali schede devono essere compilate e firmate dopo l'avvenuta installazione e collaudo.

La prima scheda deve rimanere parte integrante del presente manuale.

La seconda scheda deve essere inviata alla Ditta costruttrice dell'apparecchiatura.

Riportare sulla scheda di manutenzione la data di messa in funzione dell'apparecchiatura

### ATTENZIONE

**La mancata compilazione delle schede o il mancato recapito al costruttore fa decadere la garanzia.**



Nel caso in cui la macchina sia installata all'interno dei reparti all'azienda costruttrice oppure data in uso all'esterno le due schede debbono essere compilate per documentare l'installazione, il collaudo, la formazione effettuati.



Le istruzioni, i disegni e la documentazione contenuti nel presente manuale sono di natura tecnica riservata di stretta proprietà della ditta costruttrice e non possono essere riprodotti in alcun modo, né integralmente né parzialmente.

## Simbologia utilizzata



**Prima di effettuare qualsiasi operazione leggere il manuale d'uso**



**Indica la presenza di un pericolo**



**Indica la presenza di un divieto**



**Indica la presenza di un obbligo**



**Indica di non mettere le mani**



**Tecnico qualificato**

### ATTENZIONE



**LE NOTE RIPORTATE ALL'INTERNO DEL MANUALE SONO COLORATE IN FUNZIONE DI QUANTO SOTTO RIPORTATO:**

**BLU**

**ROSSO**

**ARANCIONE**

**OBBLIGO DI APPLICAZIONE**

**DIVIETO**

**PERICOLO**

## Formazione effettuata

Rammentiamo al Responsabile del reparto dell'azienda dove l'apparecchiatura "SOFFIONE BRUCIAFILI AUTOMATICO" in oggetto sarà installata che, prima di utilizzare la stessa, si dovranno informare tutti coloro che saranno addetti alla sua conduzione circa le condizioni di utilizzo e le relative controindicazioni d'uso; informazioni le quali sono riportate all'interno del presente manuale e tramite le quali è possibile ottenere le massime prestazioni dall'apparecchiatura.

La Informazione e la formazione effettuate vanno riportate all'interno della tabella allegata.



Argomento	Formatore	Lavoratore Addetto	Data

**Tabella 1 - Informazione e formazione effettuata**

La Ditta “BRAMAC SRL”, quale ditta costruttrice dell’apparecchiatura “SOFFIONE BRUCIAFLI AUTOMATICO”, declina ogni responsabilità per danni riconducibili a uso improprio, a negligenza e alla mancata osservanza delle norme di sicurezza descritte nel presente manuale.

Viene inoltre declinata ogni responsabilità relativamente ai danni occorrenti durante il trasporto, il disimballaggio e la movimentazione.

Quando l’apparecchiatura è stata installata in azienda, il Datore di lavoro deve effettuare la valutazione dei rischi relativa all’utilizzo dell’apparecchiatura, in relazione alla sua struttura produttiva ed alle relative fasi di: impiego, manutenzione, pulizia, ecc..

Tale valutazione deve essere effettuata in accordo con quanto previsto dal D.Lgs 81/2008 e sue successive modifiche ed integrazioni. Per utilizzi in altre nazioni, fare riferimento alle legislazioni vigenti.

## Da leggere subito



**ATTENZIONE**

### PRIMA DI:

**MOVIMENTARE L’APPARECCHIATURA;  
UTILIZZARE L’APPARECCHIATURA;  
EFFETTUARE OPERAZIONI DI REGOLAZIONE;  
EFFETTUARE OPERAZIONI DI MANUTENZIONE;  
EFFETTUARE OPERAZIONI DI PULIZIA;**



**CONSULTARE IL MANUALE D’USO**



**CONSEGNARE UNA COPIA DEL PRESENTE MANUALE AL RESPONSABILE DEL REPARTO MANUTENZIONE.**

**IL RESPONSABILE DEL REPARTO DEVE CONSEGNARE ALL’ADDETTO ALL’APPARECCHIATURA UN ESTRATTO DEL PRESENTE MANUALE CONTENENTE LE INFORMAZIONI RELATIVE ALLE MANSIONI CHE LO STESSO DEVE SVOLGERE.**



## Direttive Applicate

La presente apparecchiatura è stata progettata, realizzata e collaudata in accordo con quanto previsto dalle Direttive applicabili quali: Direttiva 2006/95/CE, Direttiva 2004/108/CE e loro successivi aggiornamenti applicabili.

## Impiego

Il “**SOFFIONE BRUCIAFLI AUTOMATICO**”, da ora in poi chiamato apparecchiatura, è destinato ad essere utilizzato nell’ambito del comparto della pelle.

Esso viene impiegato per effettuare le lavorazioni di rifinitura dei semilavorati e/o dei prodotti finiti mediante l’esposizione degli stessi ad un soffio di aria calda. La temperatura dell’aria è programmabile mediante la apposita manopola contenente lo stagno fuso.



L’apparecchiatura, per il normale funzionamento, necessita della presenza di un operatore per effettuare la stagnatura nel pozzetto.

## Controindicazioni d’uso



**Tutte le operazioni necessarie alla preparazione dell’apparecchiatura devono essere effettuate da tecnici qualificati.**



**In caso di modifiche effettuate da parte dell’utente lo stesso è tenuto a rimuovere la marcatura CE apposta.**



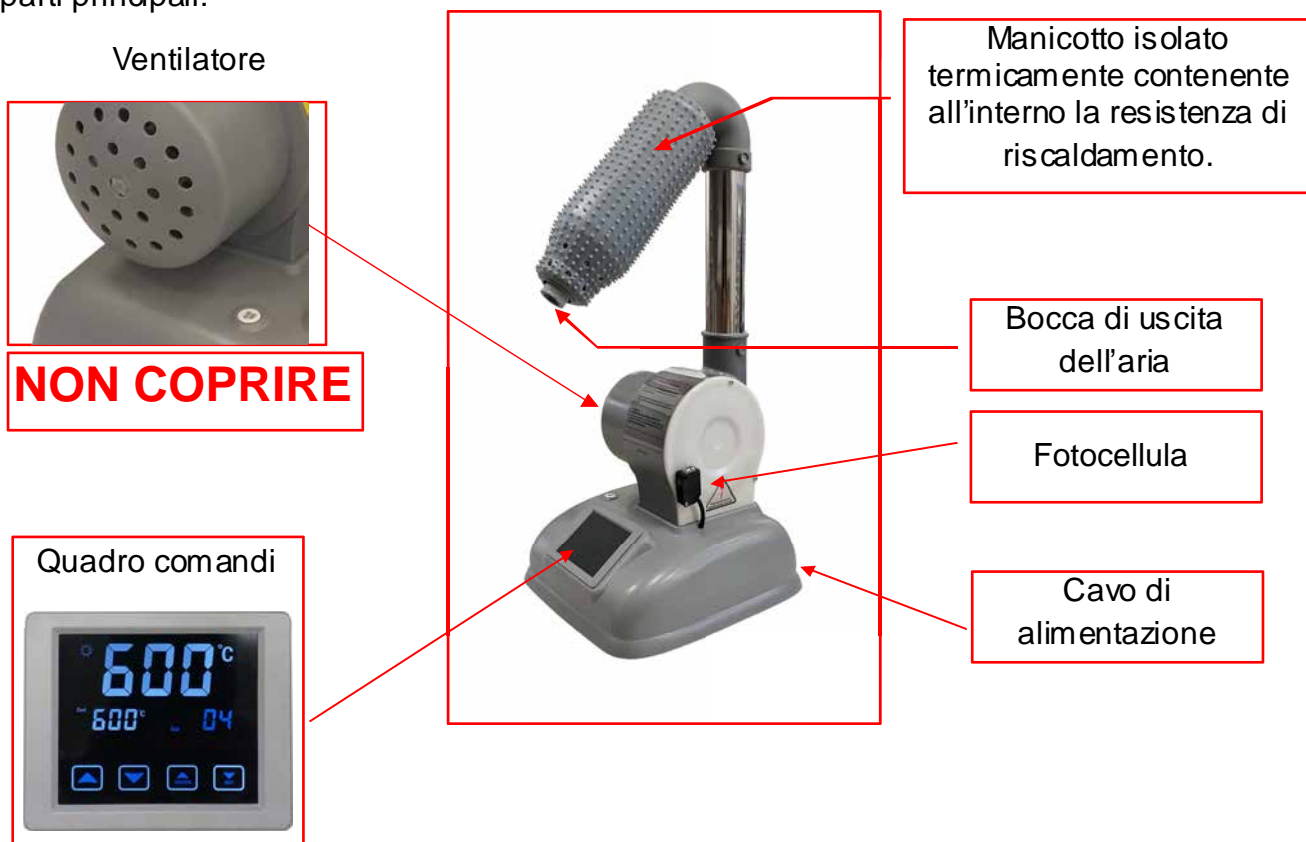
**Tutto ciò che non è espressamente richiamato nel presente manuale è da considerarsi vietato.**



**L’apparecchiatura non è utilizzabile in ambiente a rischio di incendio e/o esplosione.**

## Descrizione

L'apparecchiatura, la cui vista di assieme è riportata in figura, è costituita dalle seguenti parti principali:



**Figura 1 - Vista generale**

### **Principio di funzionamento**

L'apparecchio genera aria calda mediante l'utilizzo di una resistenza a filo posta all'interno del collettore finale.

Un ventilatore posto sulla base invia aria, attraverso i tubi di collegamento, i quali costituiscono la struttura dell'apparecchio, alla resistenza; in tale modo viene generata aria calda.

La temperatura di uscita dell'aria viene regolata mediante il pannello di comando, tale controller regola potenza trasferita alla resistenza e quindi la temperatura dell'aria in uscita.

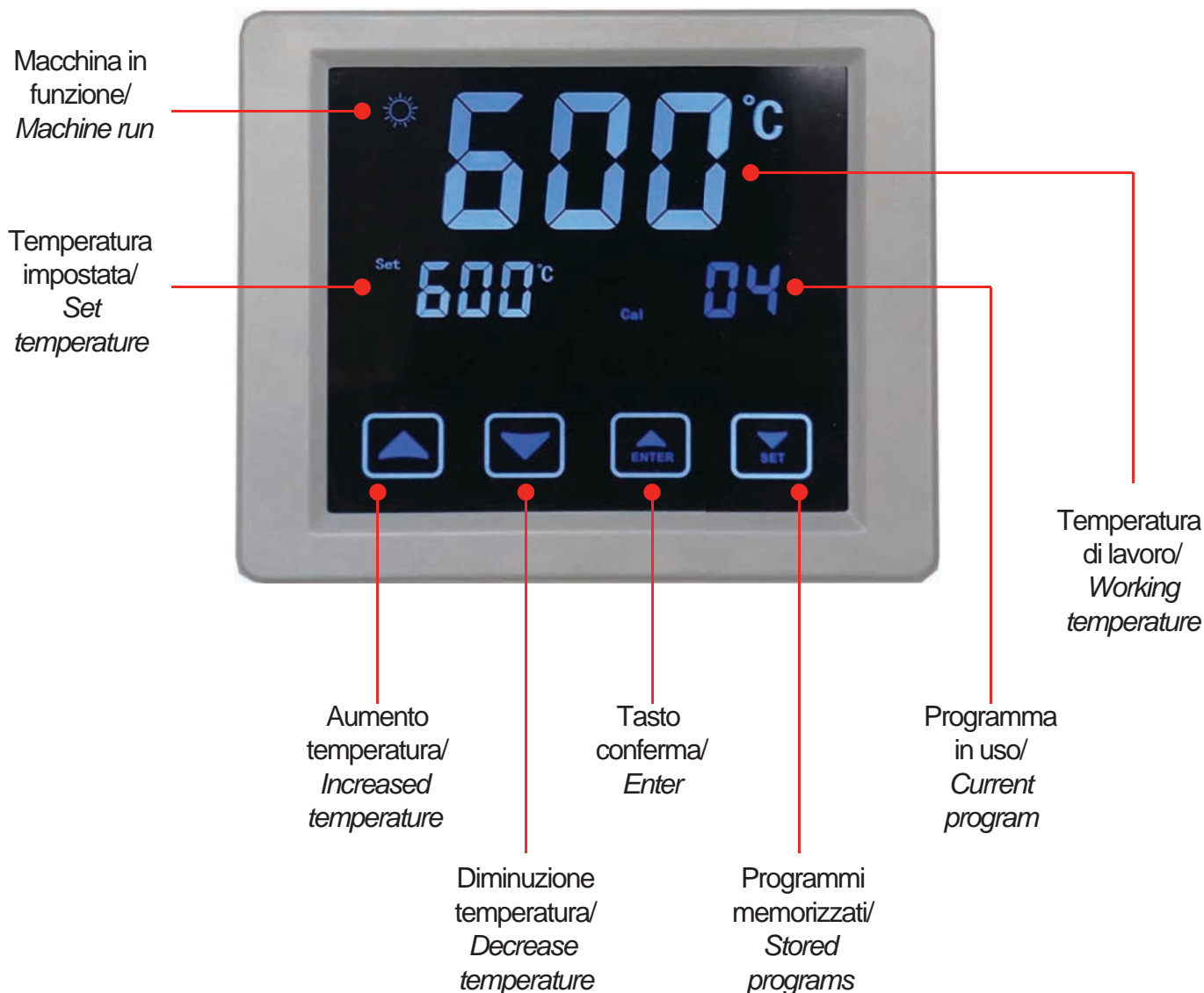
Un temporizzatore posto all'interno della base di appoggio e non manipolabile regola il tempo di funzionamento del ventilatore dopo che è stato disabilitato il riscaldamento mediante lo specifico interruttore.

L'apparecchiatura è connessa alla rete elettrica mediante un cavo terminante con una spina normalizzata.

## Funzionamento pannello di controllo

La gestione dei parametri di utilizzo del soffione bruciafilì è fruibile attraverso un semplice ed intuitivo pannello di controllo.

NON STACCARE L'ALIMENTAZIONE DOPO L'UTILIZZO



- Premere il pulsante SET per più di 1 secondo e con i pulsanti ▲ ▼ impostare la temperatura così da poter essere memorizzata.
- Quando viene spento il soffione, al successivo riavvio la temperatura di default sarà l'ultima impostata.
- La spia in alto a destra "Macchina in funzione" quando è fissa indica che il soffione è in uso, quando la spia lampeggia in fase di riscaldamento per arrivare alla temperatura desiderata.
- Allontanandosi dall'area di rilevamento della fotocellula il soffione si spegne in automatico.
- Allontanandosi dall'area di lavoro per più di 10 secondi, il riscaldamento verrà interrotto automaticamente, raggiunti i 100 ° il soffione si spegnerà in automatico.

## Impianto elettrico

I componenti elettrici costituenti l'impianto di gestione sono posti all'interno della base di appoggio.



**PERICOLO PRESENZA ENERGIA ELETTRICA**



**L'ACCESSO ALL'IMPIANTO ELETTRICO È RISERVATO A PERSONALE SPECIALIZZATO ED AUTORIZZATO DAL TITOLARE DELL'IMPRESA DOVE L'APPARECCHIATURA È INSTALLATA.**



**È VIETATO ACCEDERE ALL'IMPIANTO ELETTRICO PERSONALE AUTORIZZATO**

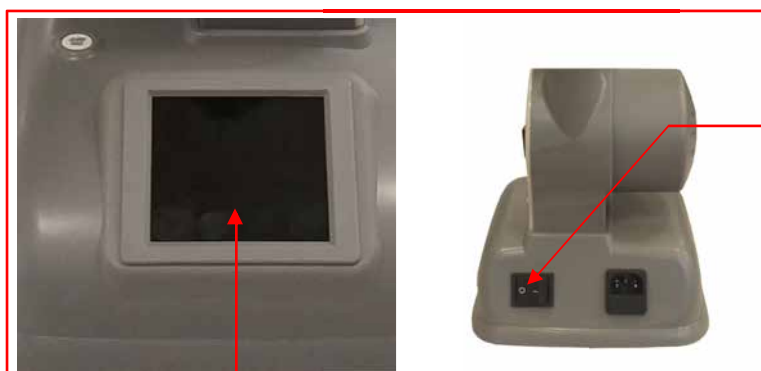
**A NON**



**PRIMA DI ACCEDERE ALL'IMPIANTO ELETTRICO DISTACCARE L'APPARECCHIATURA DALLA LINEA DI ALIMENTAZIONE ELETTRICA**

## Quadro comandi

Il quadro comandi è posto sul frontale della base di appoggio dell'apparecchiatura.



**Controller**

### Interruttore abilitazione

**OFF** In questa posizione il soffione è spento

**ON** In questa posizione il soffione si accende con l'ultima temperatura impostata.

Se l'interruttore viene portato in posizione **OFF** il riscaldamento viene disabilitato ed il ventilatore rimane alimentato per 10 minuti.

**Non distaccare l'alimentazione elettrica sino a che il ventilatore non viene automaticamente disalimentato**

**Figura 2 - Comandi**



**È VIETATO DIRIGERE IL GETTO DELL'ARIA CALDA VERSO IL CORPO**



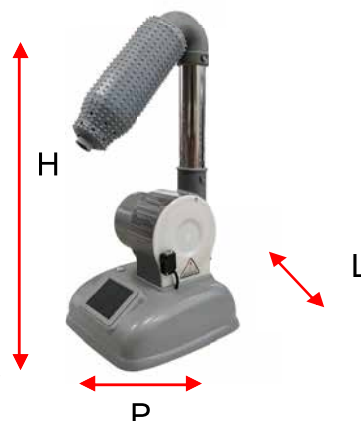
**DOPO AVER EFFETTUATO LA REGOLAZIONE SERRARE LA VITE.**

**Figura 3 - Regolazione inclinazione**

## Trasporto e movimentazione

Le dimensioni e la massa dell'apparecchiatura sono:

L = Larghezza	0,2	m
P = Profondità	0,23	m
H = Altezza	0,52	m
m = massa (a vuoto)	2,7	kg



**Tabella 2 - Dimensioni e massa dell'apparecchiatura**

### Movimentazione

Data la massa il **SOFFIONE BRUCIAFILI AUTOMATICO** viene movimentato manualmente.

### Installazione

Il **SOFFIONE BRUCIAFILI AUTOMATICO** viene posto sopra un tavolo.



**Il piano su cui s'intende poggiare l'apparecchiatura deve risultare planare.**

### Illuminazione

Norma di riferimento:

EN 12464-1:2004 (Illuminazione dei posti di lavoro parte 1: posti di lavoro interni).

L'illuminazione deve rispondere ai requisiti necessari all'operatore per eseguire il compito lavorativo. Il costruttore dell'apparecchiatura nella progettazione della stessa ha tenuto conto dei valori raccomandati dalla norma EN 12464-1:2004 relativamente ai valori di illuminamento che devono essere presenti nell'azienda ove l'apparecchiatura è installata. Quindi, in accordo con la norma citata, l'apparecchiatura in oggetto deve essere installata in un'area avente i valori di illuminamento medio (lx) di seguito riportati. Il valore di illuminamento deve estendersi per una fascia di almeno 0,5 m di larghezza intorno alla zona di lavoro.

Inoltre, l'illuminazione presente deve rispondere ai seguenti principi di sicurezza:

- deve essere evitato lo sfarfallamento;
- deve essere evitato ogni tipo di abbagliamento;
- devono essere evitate ombre che possano causare confusioni;
- deve essere evitati effetti stroboscopici.

### Requisiti di illuminazione raccomandati dalla norma EN 12464-1:2004

#### Industria pelle e capi in pelle

Scamatura, follatura, tiratura, lucidatura: 300 lux

Cucitura, lucidatura, formatura, taglio, foratura: 500 lux


### Disposizione dell'apparecchiatura

L'apparecchiatura deve essere installata tenendo conto di quanto richiesto dalla legislazione vigente: Direttive specifiche, D.Lgs 81/2008 e successive modifiche ed integrazioni relativamente, normativa vigente in materia antincendio e dalla norma EN ISO 14738:2008.



### **Spazio per l'addetto alla conduzione dell'apparecchiatura**

Relativamente allo spazio disponibile per l'operatore si rammenta che la legislazione vigente prevede che il lavoratore deve disporre di una superficie di almeno 2 m<sup>2</sup> e di una cubatura non inferiore a 10 m<sup>3</sup>.

 **In accordo con quanto previsto dalla legislazione vigente e dalla norma EN ISO 14738:2008 si consiglia di lasciare uno spazio libero per consentire i movimenti del corpo pari ad almeno 1000 mm.**

### **Compiti e Posizione dell'operatore**

L'operatore ha il compito di:

Abilitare l'apparecchiatura al funzionamento, portando in posizione I – ON l'interruttore generale ed impostare la temperatura di riscaldamento;

Effettuare le fasi di lavoro previste;

Quando non è necessario usare l'apparecchiatura, disabilitarla portando in posizione 0 – OFF l'interruttore ed attendere che il ventilatore sia disabilitato (ventilatore fermo). Quindi provvedere a distaccare l'apparecchiatura dalla line ad alimentazione elettrica.

 **L'apparecchiatura, per il normale funzionamento, necessita della presenza di un operatore per effettuare la stagnatura nel pozzetto.**

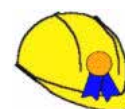
Generando aria calda si consiglia di non porsi mai frontalmente al getto di uscita dell'aria ma bensì lateralmente.

 **Dopo aver posizionato l'apparecchiatura si procede alla connessione alle prese di energia elettrica.**

### **Richieste energetiche**

 **L'apparecchiatura non genera radiazioni ionizzanti**

L'apparecchiatura, per il suo corretto funzionamento, necessita di essere connessa alle seguenti fonti energetiche aventi le seguenti caratteristiche:



## Energia elettrica

L'apparecchiatura, per la sua gestione, utilizza energia elettrica dalle seguenti caratteristiche

Linea elettrica	Monofase	
Tensione	230	Vac
Frequenza	50	Hz
Corrente massima	4.3	A
Potenza installata Massima	1	kW



Tabella 3 - Caratteristiche elettriche apparecchiatura

Si consiglia di collegare l'apparecchiatura ad una presa protetta a monte da uno specifico da un interruttore magneto-termico differenziale avente una  $I_d$  (corrente differenziale) pari a 0.03 A.

**Fare attenzione prima di effettuare la connessione elettrica con la rete di alimentazione.**

## Rischio Residuo

L'apparecchiatura, nonostante le protezioni installate e le precauzioni prese, presenta per l'operatore i seguenti rischi residui:



**PRESENZA DI PARTI A TEMPERATURA ELEVATA, PERICOLO DI USTIONI ED INCENDIO**

L'apparecchiatura genera aria calda la cui temperatura è funzione della regolazione effettuata dall'operatore mediante la specifica manopola.

Manopola in posizione 3

Distanza dalla bocca di uscita (cm)	0	5	10	15	20
Temperatura dell'aria (°C)	390	300	190	115	100

Manopola in posizione 6

Distanza dalla bocca di uscita (cm)	0	5	10	15	20
Temperatura dell'aria (°C)	>450	440	260	160	130



**PRIMA DI PROGRAMMARE LA TEMPERATURA DELL'ARIA È OBBLIGATORIO VERIFICARE LA MASSIMA TEMPERATURA ALLA QUALE PUÒ ESSERE ESPOSTO IL SEMILAVORATO.**



**È VIETATO DIRIGERE IL GETTO DELL'ARIA CALDA VERSO IL CORPO**



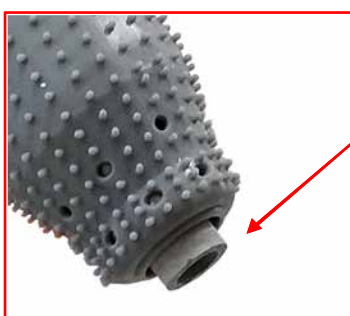
Temperatura superficiale tubo di uscita dell'aria con la manopola in posizione 6  
64 °C



**È VIETATO  
POSIZIONARE VICINO ALL'APPARECCHIATURA SOSTANZE  
INFIAMMABILI.**



**PERICOLO TENSIONE ELETTRICA**



**È VIETATO  
INSERIRE LE DITA ALL'INTERNO DEL  
TUBO DI USCITA DELL'ARIA.**

### Valutazione del livello sonoro emesso dall'apparecchiatura

§ Pressione Sonora Acustica Continuo Equivalente (dBA) L	<b>61,8</b>
Valore Massimo Pressione Acustica Istantaneo (dBC)	<b>92,2</b>

### Valutazione delle vibrazioni generate dall'apparecchiatura

L'apparecchiatura non trasmette vibrazioni all'operatore.

### Valutazione della esposizione ai Campi Elettromagnetici

#### Valutazione esposizione ai Campi Elettromagnetici

Pos.	Macchina					
	Macchina	Costruttore	Modello	Funzionamento	f (Hz)	B (μT)
1	Soffione	Bramac Srl	T0-A2	Fondo	<b>0,00</b>	<b>0,000</b>
2	Soffione	Bramac Srl	T0-A2	Solo ventole	<b>51,09</b>	<b>2,020</b>
3	Soffione	Bramac Srl	T0-A2	Ventole e resistenza "3"	<b>51,09</b>	<b>1,890</b>
4	Soffione	Bramac Srl	T0-A2	Ventole e resistenza "6"	<b>51,09</b>	<b>1,750</b>

### Non Sono Superati i Valori di Azione

Posizione misura	<b>43° 4'52,99"</b>
	<b>13° 29'46,34"</b>
Temperatura	<b>34,84</b>
Umidità	<b>45,7</b>



## Manutenzione

### Condizioni generali di manutenzione



**PERICOLO:** L'utilizzo di dispositivi, registrazioni o procedure differenti da quelle specificate nelle presenti istruzioni, può esporre l'apparecchiatura a rischi elettrici e/o meccanici.

**Attenzione:** le operazioni di manutenzione specifiche debbono essere effettuate dal costruttore.



**È VIETATA L'ESECUZIONE DI RIPARAZIONI VOLANTI; ESSE VANNO SEMPRE ESEGUITE IN MODO NORMALIZZATO E DEFINITIVO.**

### Manutenzione correttiva, manutenzione a guasto

#### Fusibili

Sostituire i fusibili interrotti solamente dopo aver distaccato l'apparecchiatura dalla linea di alimentazione elettrica ed aver identificato con certezza le cause della rottura. Impiegare fusibili aventi caratteristiche identiche quelli originali installati dal costruttore.

#### Controllo finale

Dopo la manutenzione o la riparazione industriali, verificare sempre il corretto funzionamento del sistema in condizioni controllate, al fine di evitare pericoli in caso di rilevamento di guasti.

## Pulizia

### Indicazioni generali

La pulizia è considerata una manutenzione di routine. Sono tali le attività regolari o ripetute di manutenzione elementare che generalmente non richiedono qualifiche, autorizzazione/i o attrezzi speciali.



**La pulizia è un'operazione effettuata con l'apparecchiatura disconnessa dalla linea di alimentazione elettrica e dopo un tempo sufficiente al suo raffreddamento.**

### La pulizia va eseguita:



**quotidianamente** dopo ogni uso. La funzionalità e la durata dell'apparecchiatura dipendono anche da come essa viene conservata. **eventualmente durante l'uso, se lo si ritiene necessario.**

La pulizia dell'apparecchiatura e delle sue parti è possibile attenendosi alle procedure riportate in questo capitolo.

L'apparecchiatura è priva, entro i limiti consentiti dalle loro funzioni, di angoli acuti e spigoli vivi, nonché di superfici rugose che possono causare lesioni.



**PERICOLO**  
**ESISTE LA POSSIBILITÀ DI ARRECARRE**  
**DANNO ALL'APPARECCHIATURA**

## ATTENZIONE



**NON USARE GETTI DI ACQUA PER PULIRE**  
**DATA LA PRESENZA DI**  
**PARTI ELETTRICHE**

La rimozione di polvere, sporco o altro presente sul piano o altre parti dell'apparecchiatura, deve essere effettuata, se necessaria, con l'utilizzo di attrezzi e metodi adatti allo scopo e dopo avere indossato i necessari DPI.

## Dismissione dell'apparecchiatura

Quanto riportato nel presente capitolo deve essere tassativamente rispettato qualora l'azienda decida di interrompere l'impiego dell'apparecchiatura all'interno del proprio ciclo produttivo.



Disconnettere l'apparecchiatura dalla linea di alimentazione elettrica mediante il distacco della relativa spina dalla presa.

Rimuovere la spina dal cavo di alimentazione.

Immagazzinare in luogo asciutto e coperto, al riparo da umidità e lontano da sostanze infiammabili.



### PERICOLO DI CONTUSIONE

## Smontaggio

L'apparecchiatura è prevalentemente costituita da materiale ferroso plastica e cavi, ecc., che non necessitano di particolare trattamento per lo smantellamento.

All'atto della demolizione è comunque opportuno separare le parti di materiale plastico dalle parti metalliche, per inviarle a raccolte differenziate nel rispetto della normativa vigente nel paese in cui è installato l'impianto.

Per quanto concerne le parti metalliche dell'apparecchiatura, è sufficiente la suddivisione tra le parti in acciaio e quelle in altri metalli o leghe, per un corretto invio al riciclaggio per fusione.



### **Direttiva 2002/96 – Rifiuti di apparecchiature elettriche ed elettroniche (RAEE)**

Relativamente alla Direttiva RAEE (Rifiuti di Apparecchiature Elettriche ed Elettroniche) mettere in atto quanto prescritto, in modo particolare:

- ricordare che le sostanze contenute nelle apparecchiature elettriche ed elettroniche possono essere pericolose e possono recare danno all'uomo e all'ambiente se usate o smaltite in modo improprio;
- non smaltire i RAEE come rifiuti urbani, effettuare una raccolta separata (per esempio, quelli messi a disposizione dalla pubblica amministrazione);
- verificare se esiste la possibilità di usufruire di sistemi di raccolta dedicati;
- verificare se esiste la possibilità di restituire al venditore o al produttore le vecchie apparecchiature quando se ne acquistano di nuove;
- verificare se esiste la possibilità di reimpiego, riciclaggio o altre forme di recupero.

Inoltre, ricordare che sono previste sanzioni in caso di smaltimento abusivo di rifiuti pericolosi.



Tale simbolo, apposto indica che si deve provvedere, in caso di smaltimento, alla raccolta separata delle apparecchiature elettriche ed elettroniche.

### **Direttiva 2002/95 – Restrizione dell'uso di determinate sostanze pericolose nelle apparecchiature elettriche ed elettroniche (RoHS)**

Relativamente alla Direttiva RoHS l'apparecchiatura non impiega componenti o parti contenenti: Piombo e i suoi composti, Mercurio e i suoi composti, Cadmio e i suoi composti, Cromo esavalente e i suoi composti, Policromo Bifenili (PBB), Policromo Difenil Eteri (PBDE).

## Realizzazione e collaudo

L'apparecchiatura è stata progettata da personale altamente qualificato il quale ha tenuto conto di tutte le norme di sicurezza attualmente vigenti ed ha effettuato una attenta analisi atta a prevenire qualsiasi incidente. La realizzazione è stata eseguita da addetti di provata esperienza.

Sia durante la fase di realizzazione dei particolari costituenti l'apparecchiatura che durante la fase di assemblaggio, sono stati effettuati collaudi atti a prevenire qualsiasi inconveniente.

Il corretto funzionamento dell'apparecchiatura è stato verificato attraverso severi collaudi.



Nel presente manuale è allegata una scheda di controllo qualità attestante l'avvenuto controllo del funzionamento dell'apparecchiatura.

## Marcatura CE

La targa comprovante l'avvenuta marcatura "CE" è fissata posteriormente alla base di appoggio.

## Precauzioni Generali di Sicurezza

Quanto riportato nel presente capitolo deve essere tassativamente rispettato ed integrato con quanto riportato all'interno del presente manuale e dei manuali delle apparecchiature e dei dispositivi utilizzati.



### Avvertimenti generali di sicurezza

**È proibito l'uso, la manutenzione, la riparazione a personale non esperto e/o non addetto e/o non autorizzato dal responsabile del reparto.**

**È proibito operare su organi ad alta temperatura o in tensione.**

**È proibito far sostare a meno di 1.5 m dall'apparecchiatura e dalla zona di lavoro personale non qualificato e/o non addetto al suo uso.**

**È proibito effettuare riparazioni con l'apparecchiatura accesa o connessa alla linea di alimentazione elettrica.**

**È proibito manomettere e/o modificare l'apparecchiatura.**

Prima di effettuare qualsiasi intervento e/o uso consultare il manuale ed attenersi scrupolosamente alle istruzioni in esso riportate.



### Obblighi del titolare d'impresa ove l'apparecchiatura è utilizzata

Tutte le operazioni di conduzione, programmazione, manutenzione, riparazione debbono essere effettuate da personale qualificato autorizzato a compierle dal titolare dell'impresa.

Il titolare dell'impresa utilizzante l'apparecchiatura è tenuto ad addestrare l'operatore/gli operatori, addetto/i alla conduzione ed il personale al controllo ed allo svolgimento delle operazioni di manutenzione richieste.

Tale azione di addestramento deve essere fatta tenendo conto nel modo più scrupoloso di quanto riportato negli avvertimenti generali di sicurezza.

Si deve tenere inoltre conto:

Delle avvertenze apposte, spiegandone dettagliatamente agli addetti il significato e le relative conseguenze derivate dal mancato rispetto delle stesse;

Di quanto riportato nel presente manuale d'uso;

Le operazioni di montaggio e smontaggio debbono essere effettuate solamente da personale qualificato seguendo attentamente tutte le procedure operative riportate nel presente manuale d'uso.

Precauzioni Generali in caso di Incendio

**Quanto riportato nel presente capitolo deve essere tassativamente rispettato in caso di incendio dell'apparecchiatura o in prossimità della stessa.**



*Estintore*



Verificare la presenza di un estintore nell'area di lavoro dell'apparecchiatura, in caso di assenza provvedere a posizionarlo. Verificare che il tipo di estintore presente sia compatibile con la classe di incendio che potrebbe svilupparsi nell'area di lavoro ove l'apparecchiatura è installata.

Dove posizionare l'estintore

- Collocare l'estintore in luoghi accessibili e ben visibili;
- Segnalare la presenza dell'estintore;
- Tenerlo in perfetta efficienza;
- Fare attenzione alle istruzioni stampate sull'etichetta;
- Eseguire la manutenzione ogni sei mesi.

**Norme comportamentali di prevenzione incendi**

- Non fumare;
- Non usare fiamme libere;
- Non stoccare sostanze infiammabili vicino all'apparecchiatura



**Norme comportamentali in caso di incendio**

Segnalazione di pericolo

Chiunque individui un principio di incendio o rilevi qualche altro fatto anomalo (presenza di fumo, inondazioni, scoppi, crolli, spargimento di sostanze infiammabili, ecc.) deve dare immediato avviso al responsabile del reparto e se non si è formati in modo specifico, deve richiedere l'immediato intervento dell'addetto alla prevenzione incendi il quale deve provvedere immediatamente a mettere in atto quanto sotto riportato:

- disconnettere all'apparecchiatura dall'impianto elettrico agendo sullo specifico interruttore posto a monte dell'apparecchiatura stessa;
- allontanare il materiale che può bruciare o causare altro pericolo.
- In presenza di fumo o fiamme è opportuno coprirsi la bocca ed il naso con fazzoletti, possibilmente umidi e se necessario, camminare carponi.

**Modalità d'uso dell'estintore**

- Togliere la spina di sicurezza;
- Impugnare la lancia;
- Premere a fondo la leva di comando e dirigere il getto verso la base delle fiamme;
- Porsi a una distanza adeguata dalla fiamme;
- Se possibile, per ridurre lo spreco, usare l'estintore ad intermittenza;
- Se sono utilizzati più estintori da più persone, conviene che queste si trovino sempre da uno stesso lato (sopravento) e in posizione da non interferire fra loro.

**Scheda di controllo interno**

<b>Denominazione</b>	<b>Soffione Bruciafili Automatico</b>
<b>Modello</b>	<b>BR-TO-A1-2F</b>
<b>Matricola</b>	
<b>Anno di costruzione</b>	

**Sono stati effettuati i seguenti controlli:**

- Verifica del funzionamento dei comandi**
- Verifica della presenza delle avvertenze antinfortunistiche così come riportate nel manuale d'uso**
- Verifica del manuale d'uso**

**NOTE****MONTE GRANARO - ITALIA**

li

**Il Collaudatore**



## DICHIARAZIONE "CE" DI CONFORMITÀ

Redatta in accordo con la Direttiva 2006/95/CE e successivi aggiornamenti.



### IO SOTTOSCRITTO

Sig. BRACALENTE Alessandro, quale Legale rappresentante della ditta

# BRAMAC Srl

Via Alpi, 149 - 63014 Montegranaro (FM) - ITALIA  
Tel. +39 0734.890103 Fax +39 0734.890154

**DICHIARO SOTTO LA MIA ESCLUSIVA RESPONSABILITÀ CHE  
L'APPARECCHIATURA**

Denominazione	Soffione Bruciafilì Automatico
Modello	BR-TO-A1-2F
Matricola	
Anno di costruzione	

### È CONFORME

Ai requisiti della direttiva 2006/95/CE e successivi aggiornamenti ad essa applicabili;  
Ai requisiti della direttiva 2004/108/CE e successivi aggiornamenti ad essa applicabili.

MONTEGRANARO – ITALIA

Lì

\_\_\_\_\_

BRAMAC Srl  
BRACALENTE Alessandro

\_\_\_\_\_

**Attestazione di corretta installazione ed avvenuto collaudo per l'acquirente**

Impresa Acquirente

Impresa dove è installata l'apparecchiatura

Ordine N°

del

Data di consegna

Documento N°

Denominazione	Soffione Bruciacfli Automatico
Modello	BR-TO-A1-2F
Matricola	
Anno di costruzione	

Installazione eseguita da:

in data

Collaudo eseguito da:

in data

In rappresentanza della ditta utilizzatrice

Sono presenti al collaudo

**Al termine dell'installazione e del collaudo si dichiara:****La corretta installazione;****Il perfetto funzionamento;****La presenza ed il perfetto funzionamento di tutti i dispositivi di protezione;****La Ditta installatrice ha fornito tutte le indicazioni necessarie per effettuare il corretto uso e la corretta conduzione e manutenzione;****La ditta installatrice ha fornito tutte le informazioni relative necessarie per una corretta prevenzione degli infortuni;****È presente il relativo manuale d'uso.**

Per la Ditta acquirente

Per la Ditta utilizzatrice

Per la Ditta installatrice

**La presente dichiarazione è da ritenersi non valida se non debitamente compilata e firmata. Copia per l'Acquirente da lasciare allegata al manuale d'uso.**

**Attestazione di corretta installazione ed avvenuto collaudo per il costruttore**

**Impresa Acquirente**
**Impresa dove è installata l'apparecchiatura**
**Ordine N°**
**del**
**Data di consegna**
**Documento N°**

<b>Denominazione</b>	<b>Soffione Bruciafilì Automatico</b>
<b>Modello</b>	<b>BR-TO-A1-2F</b>
<b>Matricola</b>	
<b>Anno di costruzione</b>	

**Installazione eseguita da:**
**in data**
**Collaudo eseguito da:**
**in data**
**In rappresentanza della ditta utilizzatrice**
**Sono presenti al collaudo**
**Al termine dell'installazione e del collaudo si dichiara:**
**La corretta installazione;**
**Il perfetto funzionamento;**
**La presenza ed il perfetto funzionamento di tutti i dispositivi di protezione;**
**La Ditta installatrice ha fornito tutte le indicazioni necessarie per effettuare il corretto uso e la corretta conduzione e manutenzione;**
**La ditta installatrice ha fornito tutte le informazioni relative necessarie per una corretta prevenzione degli infortuni;**
**È presente il relativo manuale d'uso.**

**Per la Ditta acquirente**
**Per la Ditta utilizzatrice**
**Per la Ditta installatrice**

**La presente dichiarazione è da ritenersi non valida se non debitamente compilata e firmata. Copia per l'installatore da inviare alla Ditta costruttrice.**



L'acquirente e l'installatore, compilatori della presente attestazione, autorizzano con la stessa il costruttore dell'apparecchiatura al trattamento dei dati qui inseriti, per la parte che concerne la gestione della garanzia e della rintracciabilità del prodotto, ai sensi del D.Lgs 196/2003 "Codice in materia di sicurezza dei dati personali" (Privacy).